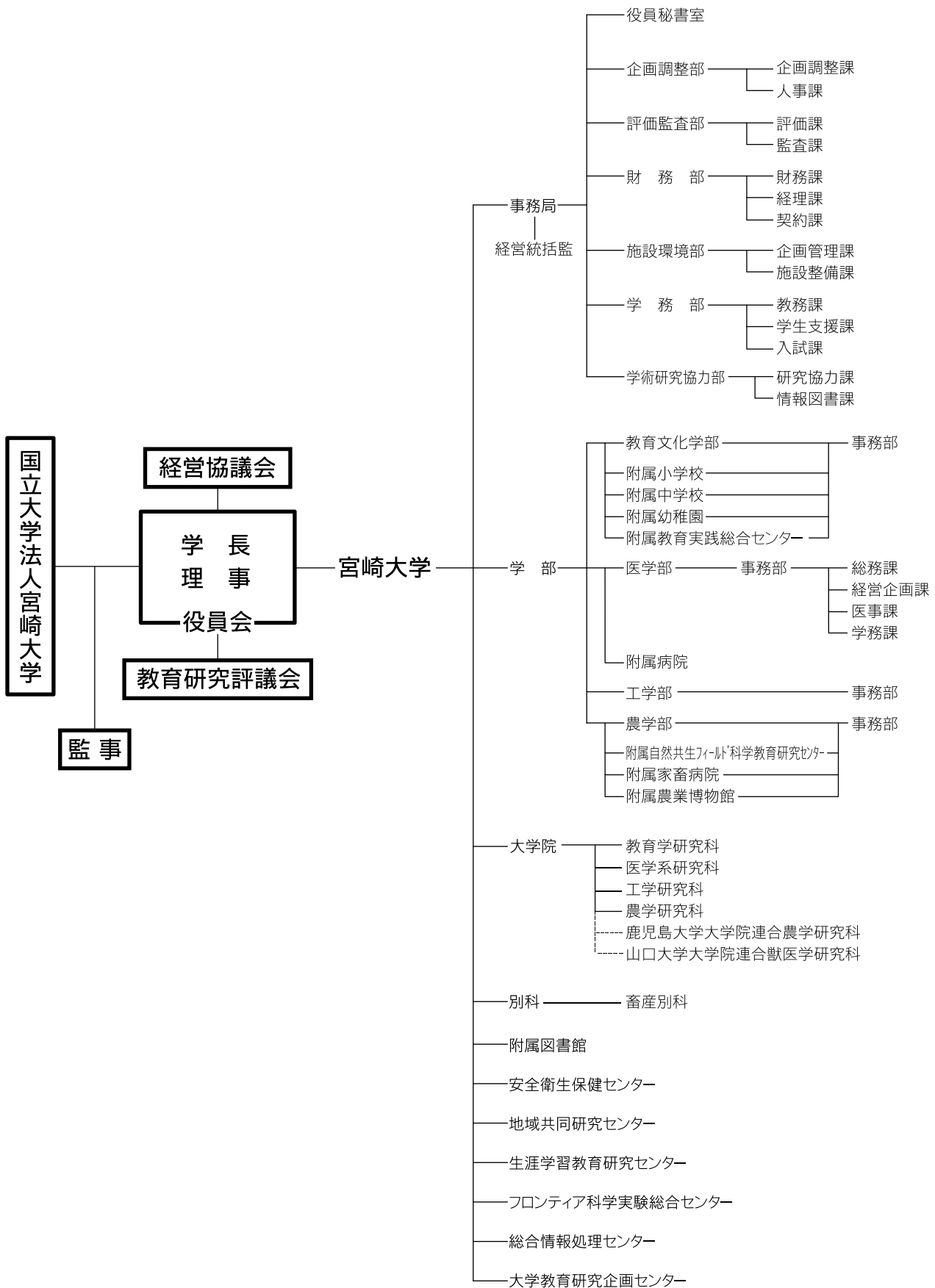


国立大学法人
宮崎大学 概要 2005



【 目 次 】

●機 構 図	1
●役 職 員	2
●職 員 数	3
●歴代学長	3
●沿 革	4
●学部・大学院	8
●附属図書館	9
●附属病院	10
●学生・生徒・児童及び園児数	11
●平成17年度入学状況	15
●卒業者・修了者数	17
●博士の学位授与者数	18
●平成16年度就職状況	19
●奨学生状況	20
●国際交流	21
●平成16年度公開講座実施状況	23
●平成16年度経理状況	24
● 諸 施 設	26
●土地・建物	27
●施設所在地	28



[役員]

学 長	住吉 昭信	◎●○
理 事	副学長 (研究・企画担当)	名和 行文 ◎●○
	副学長 (教育・学生担当)	岡林 稔 ◎●○
	病院長 (病院担当)	江藤 胤尚 ◎●○
	事務局長 (総務担当)	大谷 潔 ◎●○
	法務担当	吉良 啓 ◎
副学長 (目標・評価担当)	谷本 美彦 ○	
監 事	岩切 文昭	
	木下 博義	
経営協議会 学外委員	元三菱信託銀行副社長	青木 祐 ●
	元九州女子大学長	江藤 守總 ●
	(財)宮崎県人権啓発協会理事長	笹山 竹義 ●
	川崎重工業㈱代表取締役社長	田崎 雅元 ●
	宮崎県医師会会長	秦 喜八郎 ●
教育研究 評議会評議員	教育文化学部教授	作田 俊美 ○
	医学部教授	菅沼 龍夫 ○
	工学部教授	田坂 英紀 ○
	農学部教授	伊藤 勝昭 ○
事 務 局	共通教育部長	山下 研介 ○
	事務局長	大谷 潔
	経営統括監	北村 信
	企画調整部長	川畑 英憲
	評価監査部長	吉川 孝範
	財務部長	山根 英二郎
	施設環境部長	梶川 勇
	学務部長	橋口 悟
	学術研究協力部長	金城 孝夫
	企画調整課長	羽室 秀樹
	人事課長	西山 尚宏
	評価課長	大園 利則
	監査課長	兼行 孝昭
	財務課長	田島 修
	経理課長	桑原 勇夫

事 務 局	契約課長	長田 勝三郎
	企画管理課長	
	施設整備課長	井手 信行
	教務課長	中村 光臣
	学生支援課長	木下 行美
教育文化学部	入試課長	武田 篤郎
	研究協力課長	森下 顯一郎
	情報図書課長	小川 稔
	学部長	岩本 俊孝 ○
	附属小学校長	平石 道德
医学部	附属中学校長	浜田 民生
	附属幼稚園長	境 幸夫
	附属教育実践総合センター長	草野 勝彦
	事務長	小玉 等
	学部長	河南 洋 ○
工学部	事務部長(兼)	北村 信
	総務課長	佐藤 泰範
	経営企画課長	阿部 文生
	医事課長	小野 潔
	学務課長	石丸 克巳
農学部	学部長	平野 公孝 ○
	事務長	猪崎 隆
	学部長	小八重 祥一郎 ○
	附属自然共生フィールド 科学教育研究センター長	神田 猛
	附属家畜病院長	牧村 進
附属図書館	附属農業博物館長	植松 秀男
	事務長	吉住 紀久男
	館 長	田村 智淳 ○
	所 長	寺井 親則
	センター長	黒澤 宏 ○
安全衛生保健 センター	センター長	上條 秀元
	センター長	中山 建男 ○
	センター長	高岸 邦夫
	センター長	芋生 紘志 ○
	センター長	

役員会委員:◎印
経営協議会委員:●印
教育研究評議会評議員:○印

[職員数]

(平成17年5月1日現在)

部局等	区分	学長	監事	理事	教授	助教授	講師	助手	小計	附属学 校教員	事務局 等職員	合計
学長		1										1
監事			(1) 2									(1) 2
理事				(1) 5								(1) 5
事務局											148	148
教育文化学部					59	50	6		115		9	124
附属小学校										27		
附属中学校										27	5	66
附属幼稚園										7		
医学部					40	32	9	87	168		148	316
附属病院					2	4	29	62	97		457	554
工学部					38	43		23	104		33	137
農学部					51	42	2	15	110		15	125
附属自然共生フィールド科学教育研究センター					3	2		1	6		17	23
附属家畜病院					1				1			1
附属農業博物館						1			1			1
安全衛生保健センター					1	1	1		3		2	5
地域共同研究センター						1			1			1
生涯学習教育研究センター					1	1			2			2
フロンティア科学実験総合センター					2	3	1	5	11		11	22
総合情報処理センター											1	1
大学教育研究企画センター					1	2			3			3
計		1	(1) 2	(1) 5	199	182	48	193	622	61	846	(2) 1,537

()内は非常勤で内数

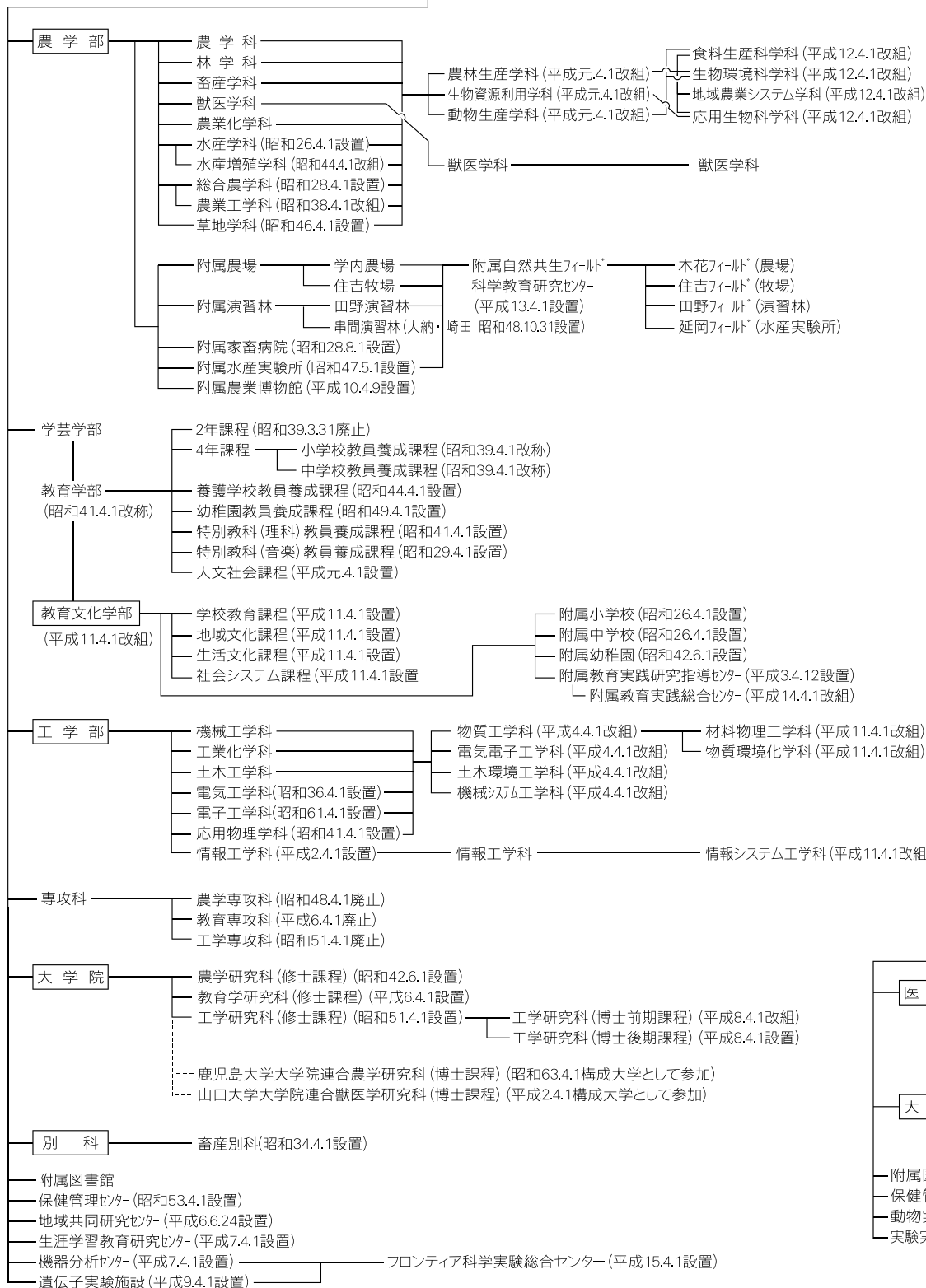
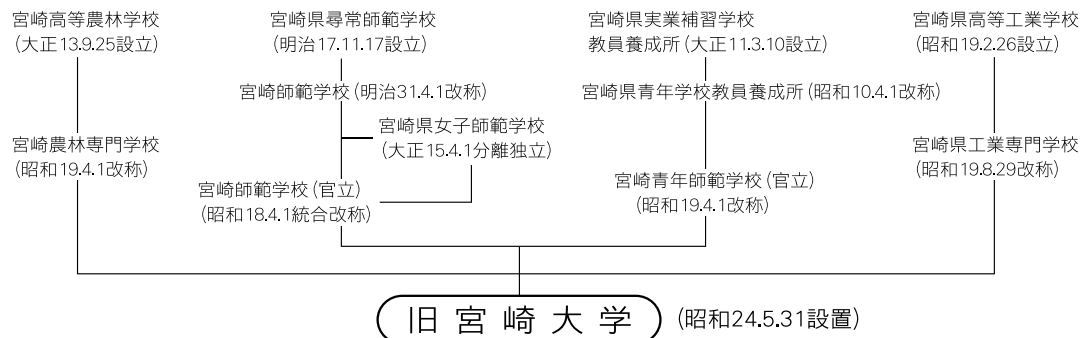
(平成17年度)

外国人教師

部局等	区分	ドイツ連邦共和国
教育文化学部		1

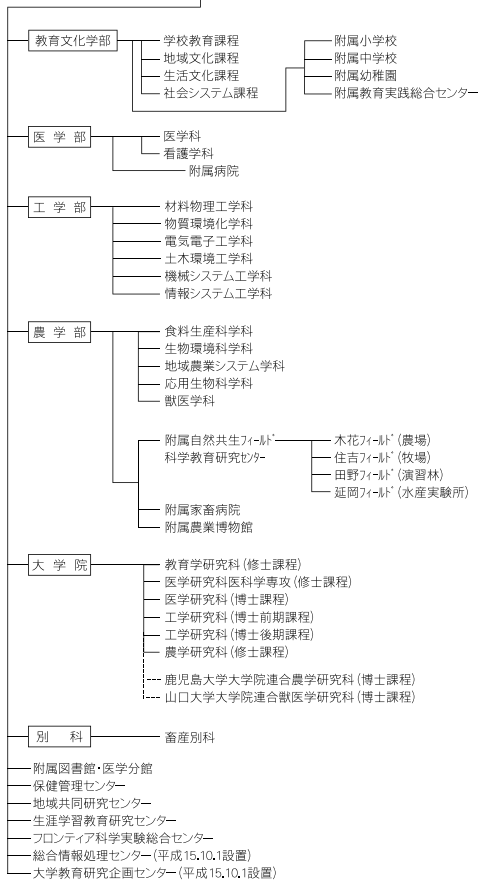
[歴代学長]

旧宮崎大学			旧宮崎医科大学		
氏名	在任期間	備考	氏名	在任期間	備考
高橋 隆道	S24. 5.31~S27. 7.25	(事務取扱)	勝木 司馬之助	S49. 6. 7~S55. 6.30	(事務取扱)
杉原 清一	S27. 7.26~S28. 8. 1		玉井 達二	S55. 7. 1~S61. 3.31	
栗原 一男	S28. 8. 1~S32. 7.31		常俊 義三	S61. 4. 1~S61. 5.31	
甲斐 三郎	S32. 8. 1~S38. 7.31		岡本 直正	S61. 6. 1~H 2. 3.31	
岩村 岳	S38. 8. 1~S42. 7.31		木下 和夫	H 2. 4. 1~H 8. 3.31	
廣田 輝雄	S42. 8. 1~S46. 7.31		森満 保	H 8. 4. 1~H14. 3.31	
外山 三郎	S46. 8. 1~S50. 7.31		松尾 壽之	H14. 4. 1~H15. 9.30	
井上 由扶	S50. 8. 1~S56. 7.31				
三善 正市	S56. 8. 1~S58.10.16				
木村 正雄	S58.10.16~S58.11.30		(事務取扱)		
遠藤 尚	S58.12. 1~H元.11.30				
池田 一	H元.12. 1~H 7.11.30				
二神 光次	H 7.12. 1~H13.11.30				
藤原 宏志	H13.12. 1~H15. 9.30				
宮 崎 大 学					
住吉 昭信	H15.10.1~				



国立大学法人宮崎大学 (平成16.4.1法人化)

新宮崎大学 (平成15.10.1統合)



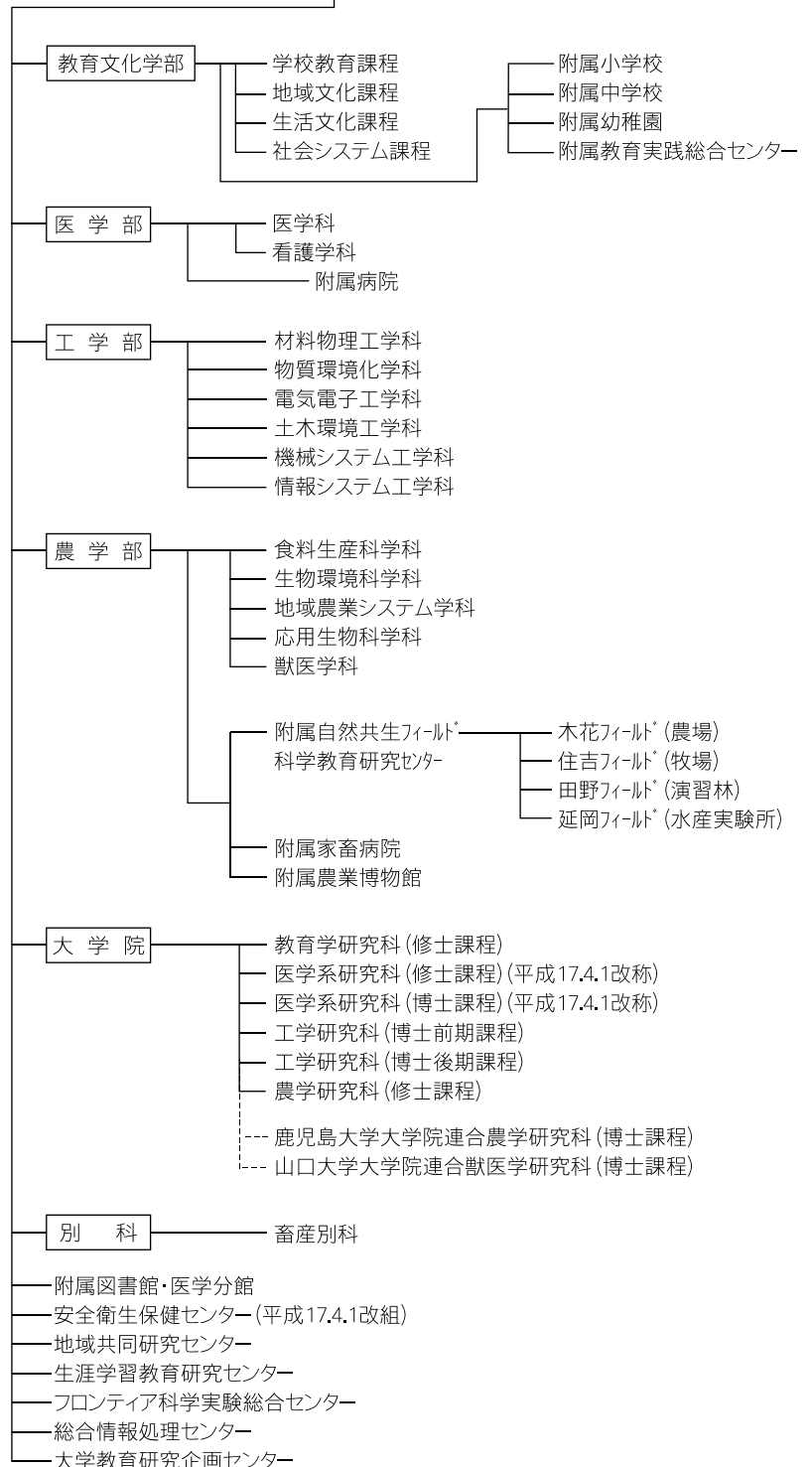
国立医科大学 (宮崎県)
創設準備室 (昭和48.10.1設置)

旧宮崎医科大学 (昭和49.6.7設置)

- 医学科 (昭和49.6.7設置)
- 看護学科 (平成13.4.1設置)
- 附属病院創設準備室 (昭和50.4.1設置) — 医学部附属病院 (昭和52.4.18設置) (昭和52.10.31開院)

- 医学研究科 (博士課程) (昭和55.4.1設置)
- 医学研究科 医科学専攻 (修士課程) (平成15.4.1設置)

フロンティア科学実験総合センター (平成15.4.1設置)



[沿革(年表)]

年月日	旧宮崎大学	旧宮崎医科大学
S24.5.31	宮崎大学(農学部、学芸学部、工学部)の設置	
7.18	第1回入学式挙行、授業開始	
S26.4.1	学芸学部附属小学校及び附属中学校を設置 農学部水産学科を設置	
S28.3.8	開学記念式典挙行	
3.10	第1回卒業式挙行	
4.1	農学部総合農学科を設置	
8.1	農学部附属家畜病院を設置	
S29.4.1	学芸学部特別教科(音楽)教員養成課程を設置	
S31.4.1	農学専攻科を設置し、修業期間を1年とした	
S34.4.1	学芸専攻科、工業専攻科及び別科(畜産別科)を設置し、 それぞれ修業期間を1年とした	
S36.4.1	工学部電気工学科を設置	
S38.4.1	農学部総合農学科を改組し、農業工学科を設置	
S39.3.31	学芸学部2年課程を廃止	
4.1	学芸学部4年課程第一部及び第二部をそれぞれ小学校 教員養成課程及び中学校教員養成課程に改称	
S41.4.1	学芸学部を教育学部に改称 教育学部に特別教科(理科)教員養成課程、工学部に 応用物理学科を設置	
S42.6.1	大学院農学研究科(修士課程)を設置 教育学部附属幼稚園を設置	
S44.4.1	農学部水産学科を改組し、水産増殖学科を設置 教育学部養護学校教員養成課程を設置	
S46.4.1	農学部草地学科を設置	
S47.5.1	農学部附属水産実験所を設置	
S48.4.1	農学専攻科を廃止	
10.1		宮崎大学に「国立医科大学(宮崎県)創設準備室」を設置
10.31	串間演習林(大納・崎田)を設置	
S49.4.1	教育学部幼稚園教員養成課程を設置	
S49.6.7		宮崎医科大学の設置(国立医科大学(宮崎県)創設 準備室を廃止)
7.4		第1回入学式挙行
7.29		開学記念式典挙行
S50.4.1		附属病院創設準備室を設置
S51.4.1	大学院工学研究科(修士課程)を設置 工学専攻科を廃止	
S52.4.18		医学部附属病院を設置(附属病院創設準備室を廃止)
10.29		宮崎医科大学竣工・医学部附属病院開院記念祝典挙行
10.31		医学部附属病院開院(320床)
S53.4.1	保健管理センターを設置	
S54.2.7		医学部附属病院の病床が120床増床される(計440床)
5.31	宮崎大学創立30周年記念式典挙行	
6.1		医学部附属病院の病床が160床増床される(計600床)
8.10	文部省、宮崎大学の移転統合を正式に認可	
12.27	農学部農業博物館を博物館相当施設として指定 (文部省告示)	
S55.3.25		第1回卒業式挙行
4.1		大学院医学研究科(博士課程)を設置 医学部附属動物実験施設を設置
S59.6.7		宮崎医科大学開学10周年記念式典挙行
11.19	農学部第1次移転完了	
S60.1.24	農学部第2次移転完了	
S61.3.18	事務局の移転完了	
3.31	学生部及び保健管理センターの移転完了	
4.1	工学部電子工学科を設置	
4.22		保健管理センターを設置
5.23	事務局・学生部移転記念式典挙行	

年月日	旧宮崎大学	旧宮崎医科大学
S61. 9.13	工学部及び計算機・分析両センターの移転完了	
S62. 8.31	附属図書館の移転完了	
10.31		医学部附属病院開院10周年記念式典挙行
S63. 4. 1	鹿児島大学大学院連合農学研究科(博士課程)が設置され、農学部が構成大学として参加	
5.25		医学部附属病院輸血部を設置
9. 7	教育学部の移転完了	
H元. 4. 1	農学部改組 教育学部人文社会課程を設置	
10. 1	計算機センターを情報処理センターに改称	
11.11	移転完了記念式典・祝賀会挙行	
H2. 4. 1	工学部情報工学科を設置 山口大学大学院連合獣医学研究科(博士課程)が設置され、農学部が構成大学として参加	
6. 8		医学部附属病院救急部を設置
H3. 4.12	教育学部附属教育実践研究指導センターを設置	
H4. 4. 1	工学部改組 地域交流センター(学内措置)を設置(後に地域共同研究センター、生涯学習教育研究センターへ改組)	
4.10		医学部附属病院集中治療部を設置
H6. 4. 1	大学院教育学研究科(修士課程)を設置 教育専攻科を廃止	
5.20		医学部附属実験実習機器センターを設置 医学部附属病院医療情報部を設置
6.24	地域共同研究センターを設置	
10.29		宮崎医科大学開学20周年記念式典挙行
H7. 4. 1	生涯学習教育研究センター及び機器分析センターを設置 分析センター廃止	
H8. 4. 1	大学院工学研究科(修士課程)を改組し、大学院工学研究科(博士前期課程)を設置 大学院工学研究科(博士後期課程)を設置	医学部附属病院周産母子センターを設置
H9. 4. 1	遺伝子実験施設を設置	
11.14		医学部附属病院開院20周年記念式典挙行
H10. 4. 1		医学部附属病院病理部を設置
4. 9	農学部附属農業博物館を設置	
H11. 4. 1	教育学部を改組し、教育文化学部へ改称 工学部改組	情報処理センターを設置
5.28	宮崎大学創立50周年記念式典挙行	
H12. 4. 1	農学部改組	医学部附属病院光学医療診療部を設置
H13. 4. 1	附属農場、附属演習林及び附属水産実験所を統合して、 農学部附属自然共生フィールド科学教育研究センターを設置	医学部看護学科を設置
6. 5		医学部看護学科開設記念式典挙行
12.14	総合研究棟を新築	
H14. 4. 1	教育文化学部附属教育実践研究指導センターを附属 教育実践総合センターに改組	医学部附属病院リハビリテーション部を設置
H15. 2.17		特定機能病院として承認
4. 1	フロンティア科学実験総合センターを設置 (機器分析センター、遺伝子実験施設、アイトセンターを廃止)	大学院医学研究科医科学専攻(修士課程)を設置 フロンティア科学実験総合センターを設置 (動物実験施設、実験実習機器センターを廃止)

年月日	宮崎大学
H15.10.1	旧宮崎大学と旧宮崎医科大学が統合し、新「宮崎大学」設置 大学教育研究企画センター及び総合情報処理センターを設置 情報処理センターを廃止
H16.3.26	サテライト・オフィスを宮崎市中心部に設置 総合教育研究棟を新築(清武キャンパス)
4. 1	国立大学の法人化に伴い、法人の設置する宮崎大学となる
H17. 4. 1	保健管理センターを改組し、安全衛生保健センターを設置 大学院医学研究科を医学系研究科に改称し、看護学専攻(修士課程)を設置

学 部

学 部	学 科・課 程	講 座
教育文化学部	学校教育課程 地域文化課程 生活文化課程 社会システム課程	学校教育, 国語教育, 社会科教育, 社会文化, 地域政策, 数学教育, 理科教育, 音楽教育, 美術教育, 保健体育, 技術教育, 家政教育, 英語教育
医学部	医学科	基礎系医学講座 解剖学(分子細胞生物学, 超微形態科学, 神経生物学) 機能制御学(統合生理学, 応用生理学, 腫瘍生化学, 機能生化学, 薬理学, 心理学, 物理科学, 物質科学) 病理学(構造機能病態学, 腫瘍・再生病態学) 感染症学(微生物学, 寄生虫学) 社会医学(衛生学, 公衆衛生学, 法医学, 生命・医療倫理学, 医療社会学, 数理科学, 英語, ドイツ語) 臨床系医学講座 内科学第一, 内科学第二, 内科学第三, 精神医学, 小児科学, 外科学第一, 外科学第二, 整形外科学, 皮膚科学, 泌尿器科学, 眼科学, 耳鼻咽喉科学, 産婦人科学, 放射線医学, 麻酔学, 脳神経外科学, 歯科口腔外科学, 臨床検査医学, 救急医学
	看護学科	基礎看護学, 成人・老年看護学, 小児・母性(助産専攻)看護学, 地域・精神看護学
工学部	材料物理工学科	量子システム工学, 材料開発工学, 構造数理科学
	物質環境化学科	機能物質化学, 資源環境化学, 生物物質化学
	電気電子工学科	電子基礎工学, 電子システム工学, 電気エネルギー工学
	土木環境工学科	建設構造, 環境制御, 環境計画
	機械システム工学科	設計システム工学, エネルギーシステム工学
	情報システム工学科	基礎情報科学, 産業情報システム
農学部	食料生産科学科	植物生産科学, 動物生産科学
	生物環境科学科	水産科学, 草地環境科学, 森林科学
	地域農業システム学科	地域農林システム学, 生産環境システム学
	応用生物科学科	生物機能科学, 食品機能化学
	獣医学科	家畜解剖学, 家畜生理学, 家畜薬理学, 家畜病理学, 家畜衛生学, 家畜微生物学, 獣医公衆衛生学, 家畜外科学, 獣医臨床放射線学, 家畜内科学, 獣医臨床繁殖学

大 学 院

研究科	専 攻	専 修・分 野・部 門・講 座・領 域
教育学研究科 (修士課程)	学校教育	学校教育専修, 教育臨床心理専修, 日本語支援教育専修
	教科教育	国語教育専修, 社会科教育専修, 数学教育専修, 理科教育専修, 音楽教育専修, 美術教育専修, 保健体育専修, 技術教育専修, 家政教育専修, 英語教育専修
医学系研究科 (修士課程)	医科学	
	看護学	基盤看護学分野(システム看護学領域・地域生活看護学領域), 実践看護学分野(ストレス対処看護学領域・母子健康看護学領域)
医学系研究科 (博士課程)	細胞・器官系	生体構造・病態学部門, 遺伝・発生学部門, 腫瘍学部門, 生体画像診断学部門
	生体制御系	生体情報学部門, 精神・行動科学部門, 運動・感覚生理学部門, 循環・呼吸器学部門, 消化器学部門, 代謝・内分泌学部門, 化学物質作用学部門
	生体防衛機構系	感染学部門, 免疫学部門
	環境生態系	疫学部門, 社会医学部門, 医療情報学部門
工学研究科 (博士前期課程)	応用物理学	量子システム工学講座, 材料開発工学講座, 構造数理科学講座
	物質環境化学	機能物質化学講座, 資源環境化学講座, 生物物質化学講座
	電気電子工学	電子基礎工学講座, 電子システム工学講座, 電気エネルギー工学講座
	土木環境工学	建設構造講座, 環境制御講座, 環境計画講座
	機械システム工学	設計システム工学講座, エネルギーシステム工学講座
	情報システム工学	基礎情報科学講座, 産業情報システム講座
工学研究科 (博士後期課程)	物質工科学	機能物質工学講座, エネルギー工学講座
	システム工学	生産環境工学講座, 情報システム工学講座
農学研究科 (修士課程)	生物生産科学	植物生産科学領域, 動物生産科学領域
	地域資源管理科学	農林資源計画学領域, 生産環境工学領域
	森林草地環境科学	森林科学領域, 草地環境科学領域
	水産科学	水産科学領域
	応用生物科学	生物機能科学領域, 食品機能化学領域

[附属図書館]

蔵書構成（本館）

(平成17年4月1日現在)

区 分	総記	哲学・ 宗教	歴史・ 地理	社会 科学	自然 科学	工業・ 技術	産 業	芸術・ 美術	言語	文学	合 計
和漢書	19,116	19,184	26,283	91,469	73,226	50,680	33,912	17,492	10,475	27,326	369,163
洋 書	4,322	7,268	4,150	16,040	38,410	10,684	9,426	2,145	4,474	11,739	108,658
合 計	23,438	26,452	30,433	107,509	111,636	61,364	43,338	19,637	14,949	39,065	477,821

蔵書構成（医学分館）

(平成17年4月1日現在)

区 分	基礎教育等(和洋)							専門教育等						合 計			
	人文	社会	自然	外国 語	保健 体育	その 他	小計	基礎医学			臨床医学				看護学		
								和書	洋書	小計	和書	洋書	小計		和書	洋書	小計
蔵 書	6,428	4,697	8,812	4,897	509	701	26,044	11,386	23,712	35,098	17,219	35,652	52,871	3,076	244	3,320	117,333

雑誌情報

区 分	所 蔵	
	本 館	医 学 分 館
和雑誌	10,161	706
洋雑誌	3,162	1,178
合 計	13,323	1,884

開館時間

	本 館	医 学 分 館
平 日	9:00～20:00(17:00)	9:00～20:00(17:00)
土曜日	10:00～16:00(閉館)	9:00～17:00(閉館)

()内は休業期間中の閉館時間

休 館 日

日曜日・休業期間中の土曜日、国民の祝・休日、年末年始(12/28～1/4)
※その他、臨時に開館時間の変更や休館を行う場合は掲示する。

利用状況

(平成16年度)

区 分	本 館		医 学 分 館		
入館者(人) 〔うち学外者(人)〕	212,973 〔660〕		147,405 〔270〕		
貸 出	人 数 (人)	冊 数 (冊)	人 数 (人)	冊 数 (冊)	
	学 生	15,067	29,466	6,837	10,606
	教 職 員	1,100	4,666	951	2,277
	学 外 者	370	1,076	49	113
	合 計	16,537	35,208	7,837	12,996
レファレンスサービス(件)	2,826		856		
学 外	依 頼 (件)		3,799		3,251
文献複写	受 付 (件)		2,407		4,803

[附属病院]

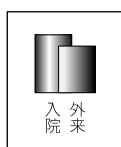
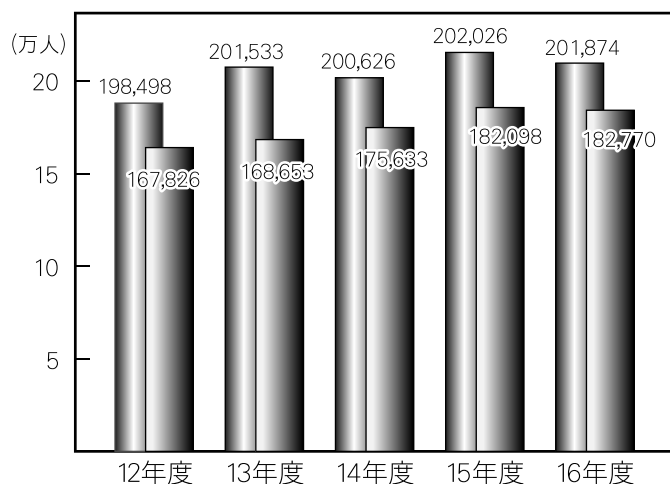
平成16年度 患者数

診療科	病床数	入院		外来	
		延患者数	1日平均患者数	延患者数	1日平均患者数
第一内科	50	16,976	46.5	13,904	57.2
第二内科	50	16,768	45.9	13,818	56.9
第三内科	50	17,923	49.1	11,724	48.2
精神科	40	9,586	26.3	7,331	30.2
小児科	36	11,449	31.4	13,894	57.2
第一外科	50	18,515	50.7	9,209	37.9
第二外科	50	17,405	47.7	8,247	33.9
整形外科	40	14,894	40.8	14,589	60.0
皮膚科	30	8,626	23.6	12,857	52.9
泌尿器科	30	10,154	27.8	10,718	44.1
眼科	25	9,608	26.3	16,904	69.6
耳鼻咽喉科	30	9,819	26.9	12,963	53.3
産婦人科	54	19,888	54.5	14,137	58.2
放射線科	27	7,449	20.4	3,873	15.9
麻酔科	6	1,139	3.1	4,884	20.1
脳神経外科	25	8,568	23.5	4,852	20.0
歯科口腔外科	10	2,672	7.3	7,311	30.1
救急部	3	435	1.2	1,555	6.4
計	※ 616	201,874	553.0	182,770	752.1

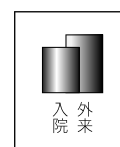
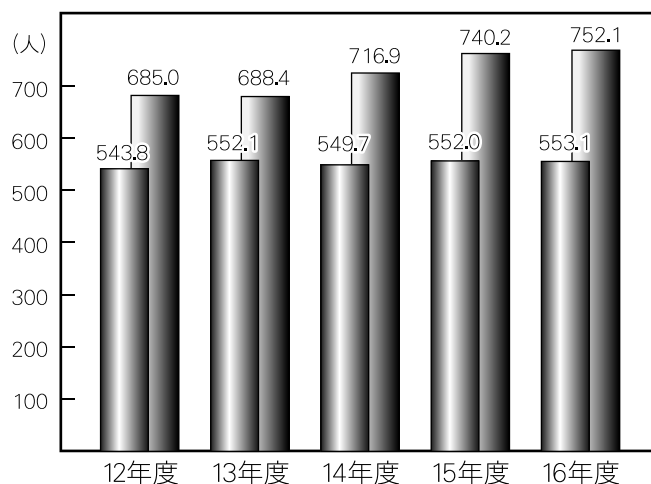
※共通病床等10床含む。

年度別患者数

延患者数



1日平均患者数



[学生・生徒・児童及び園児数]

1. 学 部

(平成17年5月1日現在)

学 部	学 科・課 程	定 員		現 員						計	
		入学定員	収容定員	1年次	2年次	3年次	4年次	5年次	6年次		
教育学部	小学校教員養成課程						1			1	
	養護学校教員養成課程						1			1	
	人文社会課程						1			1	
	計						3			3	
教育文化学部	学校教育課程	100	400	114	116	110	127	(1)		(1)	467
	地域文化課程	30	120	31	31	32	39			(3)	133
	生活文化課程	40	160	47	45	41	42			(2)	175
	社会システム課程	60	240	61	61	59	66			(1)	247
	計	230	920	253	253	242	274			(6)	1,022
	医学部	医 学 科	100	600	101	110	112	103	103	106	
看護学科		{10}	{20}	61	63	65	69	{10}	{9}		{19}
計		{10}	{20}	162	173	177	172	103	106		893
工学部	物質工学科						2				2
	材料物理工学科	49	196	50	50	49	67				216
	物質環境化学科	68	272	70	71	70	78	(1)			(1)
	電気電子工学科	88	352	90	85	92	131	(3)	(2)		(5)
	土木環境工学科	58	232	59	61	64	90				274
	機械システム工学科	49	196	55	51	55	76	(1)	(1)	(2)	(4)
	情報システム工学科	58	232	60	62	60	69				(1)
	計	{10}	{20}	(2)	(1)	(6)	(2)				(11)
	計	370	1,480	384	380	390	513				1,667
農学部	動物生産学科						1				1
	食料生産科学科	60	240	64	61	65	63	(1)			(1)
	生物環境科学科	65	260	70	68	73	79				(1)
	地域農業システム学科	55	220	61	55	60	62				238
	応用生物科学科	55	220	59	59	62	55	(1)			(1)
	獣医学科	30	180	32	33	31	32	32	35		195
	計	265	1,120	286	276	291	292	32	35		(3)
合 計	{20}	{40}	(5)	(2)	(10)	(3)					(20)
	1,025	4,360	1,085	1,082	1,100	1,254	135	141			4,797

()内は外国人留学生で内数

{ }内は第3年次編入学定員分を外数

2. 大学院(修士課程・博士前期課程)

(平成17年5月1日現在)

研究科	専攻	定員		現員		
		入学定員	収容定員	1年次	2年次	計
教育学研究科	学校教育専攻	8	16	18	18	36
	教科教育専攻	30	60	(2)	(1)	(3)
	計	38	76	(2)	(1)	(3)
医学系研究科	医科学専攻	15	30	11	15	26
	看護学専攻	10	20	15		15
	計	25	50	26	15	41
工学研究科	物質工学専攻				(1)	(1)
	情報工学専攻				42	42
	応用物理学専攻	15	30	13		13
	物質環境化学専攻	21	42	23		23
	電気電子工学専攻	27	54	(3)	(2)	(5)
	土木環境工学専攻	18	36	44	43	87
	機械システム工学専攻	18	36	13	21	34
	情報システム工学専攻	15	30	19	(1)	(1)
	計	18	36	13	16	35
農学研究科	農林生産学専攻				(3)	(7)
	生物資源利用学専攻				(4)	(4)
	動物生産学専攻				24	24
	生物生産科学専攻	21	42	12	(2)	(2)
	地域資源管理科学専攻	12	24	8	15	15
	森林草地環境科学専攻	10	20	7	19	19
	水産科学専攻	12	24	8		8
	応用生物科学専攻	21	42	19		19
	計	76	152	(1)	(6)	(7)
合 計	253	506	(6)	(11)	(17)	
			239	249	488	

()内は外国人留学生で内数

3. 大学院(博士後期課程・博士課程)

(平成17年5月1日現在)

研究科	専攻	定員		現員				
		入学定員	収容定員	1年次	2年次	3年次	4年次	計
医学系研究科	細胞・器官系	10	40	7	1	5	13	(1) 26
	生体制御系	12	48	(1) 10		(4) 24	13	(5) 57
	生体防衛機構系	4	16	2			1	3
	環境生態系	4	16		1	1	1	3
	計	30	120	(1) 19	12	(4) 30	(1) 28	(6) 89
工学研究科	物質エネルギー工学	6	18		(1) 7			(1) 20
	システム工学	6	18	(2) 7	(1) 4	(1) 7		(4) 18
	計	12	36	(2) 14	(2) 10	(1) 14		(5) 38
鹿児島大学 大学院連合 農学研究科	生物生産科学	8	24		(2) 3	(4) 5	11	(6) 19
	生物資源利用科学	7	21		2	3		5
	生物環境保全科学	4	12	(1) 1	(3) 3	(1) 4		(5) 8
	水産資源科学	4	12		(1) 3	(1) 4	2	(2) 9
	計	23	69	(1) 7	(6) 14	(6) 20	3	(13) 41
山口大学 大学院連合獣 医学研究科	獣医学	12	48	(3) 4		(3) 5	3	(6) 15

()内は外国人留学生で内数

4. 別科

別科	専修	定員	現員
畜産別科	畜産専修	20	3

5.科目等履修生・研究生

学部・研究科	科目等履修生	研 究 生
学 部		
教育文化学部	17	20
医学部		35
工学部	2	8
農学部	3	4
大学院		
教育学研究科		
医学系研究科		
工学研究科		1
農学研究科		3
合 計	22	71

6. 附属学校

(平成17年5月1日現在)

	学校区分	定 員		現 員						学級数	
		入学定員	収容定員	1年	2年	3年	4年	5年	6年		計
附属小学校	普通学級	120	720	108	106	100	102	103	106	625	各学年3学級 計18学級
	特殊学級	8	24	2	1	2	1	4	1	11	計3学級1・2年、3・4年、5・6年
	計	128	744	110	107	102	103	107	107	636	
附属中学校	学校区分	定 員		現 員				計	学級数		
		入学定員	収容定員	1年	2年	3年	計				
	普通学級	160	480	164	161	164	489	各学年4学級 計12学級			
	特殊学級	8	24	5	4	7	16	各学年1学級 計3学級			
計	168	504	169	165	171	505					
附属幼稚園	区 分	定 員				現 員				学級数	
		3歳児	4歳児	5歳児	計	3歳児	4歳児	5歳児	計		
	2年保育	—	50	50	100	—	49	48	97	計5学級	
	3年保育	20	20	20	60	20	18	12	50		
計	20	70	70	160	20	67	60	147			

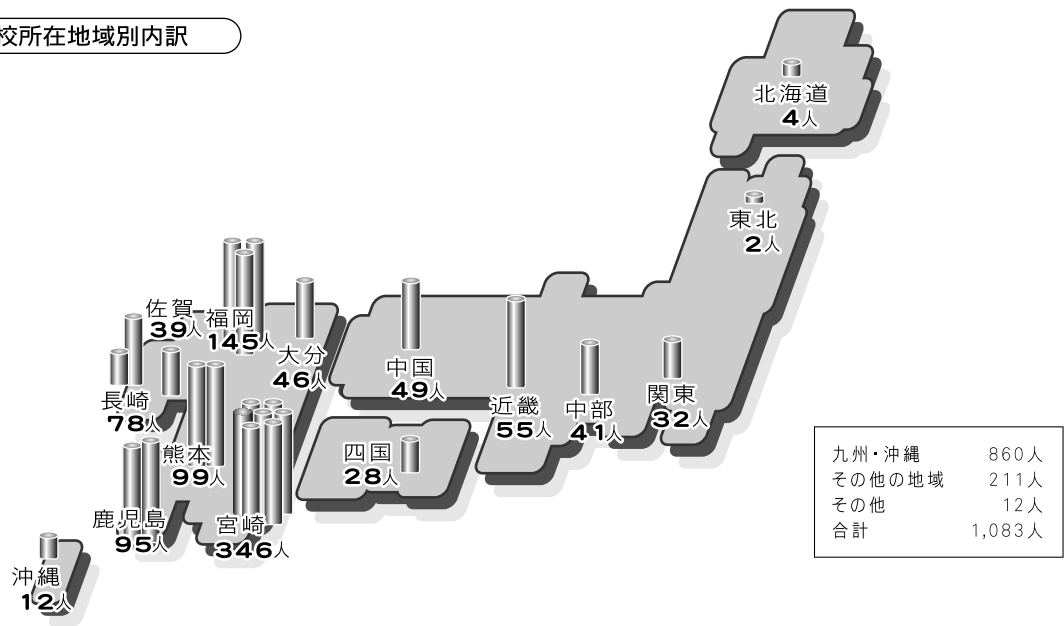
[平成17年度 入学状況]

1. 学 部

学 部	学 科 ・ 課 程		入学 定員	志 願 者			入 学 者			
				男	女	計	男	女	計	
教育文化学部	学校教育課程	初等教育コース	55	156	219	375	30	31	61	
		中学校 教育コース	文系教科教育選修	14	68	38	106	7	7	14
			理系教科教育選修	12	39	29	68	7	7	14
			芸術・保健体育系教科教育選修	9	41	22	63	3	9	12
		障害児教育コース	10	13	36	49	3	10	13	
	地域文化課程		30	82	(1)	(1)	11	20	31	
	生活文化課程	芸術文化コース	15	13	87	100	3	14	17	
		生活健康コース	10	(1)	90	(1)	(1)	6	(1)	
		生活環境コース	15	54	86	140	7	9	16	
	社会システム課程		60	(1)	(1)	(2)	(1)	(1)	(1)	
	計		230	681	401	1,082	38	23	61	
	計		230	(2)	(2)	(4)	(1)	(1)	(2)	
	計		230	1,197	1,137	2,334	117	136	253	
医学部	医 学 科		100	(1)	(1)	(2)	63	37	100	
	看護学科		60	774	408	1,182	15	45	60	
	計		160	31	215	246	15	45	60	
計		160	(1)	(1)	(2)	78	82	160		
計		160	805	623	1,428	78	82	160		
工学部	材料物理工学科		49	(1)	(1)	(2)	48	2	50	
	物質環境化学科		68	(2)	(2)	(4)	48	22	70	
	電気電子工学科		88	281	92	373	88	2	90	
	土木環境工学科		58	(2)	(1)	(3)	88	2	90	
	機械システム工学科		49	(3)	(4)	(7)	55	4	59	
	情報システム工学科		58	(4)		(4)	(1)		(1)	
	計		370	134	1	135	55	0	55	
計		370	(1)	(1)	(2)	(1)		(1)		
計		370	227	14	241	55	5	60		
計		370	(12)	(8)	(20)	(2)		(2)		
計		370	1,337	147	1,484	349	35	384		
農学部	食料生産科学科		60	(1)	(2)	(3)	32	32	64	
	生物環境科学科		65	(1)	(2)	(3)	(1)		(1)	
	地域農業システム学科		55	239	118	357	43	27	70	
	応用生物科学科		55	218	120	338	39	22	61	
	獣医学科		30	119	55	174	38	21	59	
	計		265	78	86	164	19	13	32	
計		265	(1)	(4)	(5)	(1)		(1)		
計		265	838	548	1,386	171	115	286		
合 計		1,025	(16)	(15)	(31)	(4)	(1)	(5)		
合 計		1,025	4,177	2,455	6,632	715	368	1,083		

()内は外国人留学生で内数

出身高校所在地域別内訳



2. 大学院

研究科	入学定員	志願者			入学者		
		男	女	計	男	女	計
教育学研究科 (修士)	38	(2)	(2)	(2)	(2)	(2)	
医学系研究科 (修士)医科学	15	6	6	12	5	6	
医学系研究科 (修士)看護学	10	1	17	18	0	15	
医学系研究科 (博士)	30	(1)	(1)	(1)	(1)	(1)	
工学研究科 (前期)	114	159	11	170	119	6	
工学研究科 (後期)	12	13	2	15	12	2	
農学研究科 (修士)	76	41	27	68	33	21	
計	295	(9)	(2)	(11)	(7)	(2)	
		262	109	371	197	75	

()内は外国人留学生で内数

3. 別科

別科	入学定員	志願者			入学者		
		男	女	計	男	女	計
畜産別科	20	3	2	5	2	1	
						3	

[卒業生・修了者数]

1. 学 部

学 部	学 科 ・ 課 程	平成16年度 卒業者数	全卒業者数	備 考
教育学部	2年課程 第1部		1,050	昭和39年廃止
	2年課程 第2部		267	
	小学校教員養成課程		4,782	
	中学校教員養成課程		2,812	
	養護学校教員養成課程		485	
	幼稚園教員養成課程		602	
	特別教科(理科)教員養成課程		612	
	特別教科(音楽)教員養成課程		984	
	人文社会課程		675	
	計		12,269	
教育文化学部	学校教育課程	104	313	平成11年教育学部を改組
	地域文化課程	34	85	
	生活文化課程	45	125	
	社会システム課程	55	173	
	計	238	696	
医学部	医学科	107	2,474	
	看護学科	63	63	
	計	170	2,537	
工学部	機械工学科		1,428	平成4年機械工学科、 工業化学科、土木工学科、 電気工学科、電子工学科、 応用物理学科を改組 平成11年物質工学科、 情報工学科を改組
	工業化学科		1,297	
	土木工学科		1,577	
	電気工学科		1,191	
	電子工学科		231	
	応用物理学科		921	
	物質工学科	3	708	
	情報工学科		316	
	材料物理学科	51	125	
	物質環境化学科	60	198	
	電気電子工学科	90	888	
	土木環境工学科	41	531	
	機械システム工学科	46	469	
	情報システム工学科	48	149	
計	339	10,029		
農学部	農学部 第1部		50	昭和28年廃止 昭和44年水産学科を改組 昭和38年総合農学科を改組 平成元年農学科、林学科、畜産 学科、農業化学科、水産増殖学 科、農業工学科、草地学科を改組 平成12年農林生産学科、生物資 源利用学科、動物生産学科を改組
	農学部 第2部		52	
	農学科		1,285	
	林学科		1,081	
	畜産学科		1,068	
	獣医学科	28	1,414	
	農業化学科		1,304	
	水産学科		292	
	水産増殖学科		626	
	総合農学科		302	
	農業工学科		922	
	草地学科		331	
	農林生産学科	2	1,265	
	生物資源利用学科	1	625	
	動物生産学科	1	784	
	食料生産科学科	59	123	
	生物環境科学科	56	116	
	地域農業システム学科	47	91	
	応用生物科学科	48	96	
	計	242	11,827	
合 計		989	37,358	

外国人留学生を含む

2. 大学院

研 究 科	平成16年度 修了者数	全修了者数	備 考
教育学研究科(修士)	43	351	
医学系研究科(修士)	4	4	
医学系研究科(博士)	10	288	
工学研究科(前期)	142	1,629	
工学研究科(後期)	8	63	
農学研究科(修士)	44	1,409	
合 計	251	3,744	

3. 専攻科

研 究 科	全修了者数	備 考
教育専攻科	119	平成6年度をもって廃止 昭和51年度をもって廃止 昭和48年度をもって廃止
工学専攻科	30	
農学専攻科	50	
合 計	199	

4. 別 科

研 究 科	平成16年度 修了者数	全修了者数	備 考
畜産別科	4	279	

[博士の学位授与者数]

(平成17年3月31日現在)

区 分	課 程 博 士		論 文 博 士	
	平成16年度	累 計	平成16年度	累 計
医学系研究科	10	288	6	174
工学研究科	11	72		5

[平成16年度 就職状況]

学部

(平成17年5月1日現在)

区 分	卒業生数	進学者数	就職者数	就職先内訳		その他
				県内	県外	
教育文化学部	238(136)	23(11)	150(96)	91(63)	59(33)	65(29)
医学部	170(109)	4(4)	55(51)	15(15)	40(36)	111(54)
工学部	339(42)	132(8)	160(27)	38(7)	122(20)	47(7)
農学部	242(113)	60(23)	143(73)	29(12)	114(61)	39(17)
合 計	989(400)	219(46)	508(247)	173(97)	335(150)	262(107)

()内は女子で内数。外国人留学生を含む。
その他: 研究生、就職活動中、公務員(教員)試験等準備、海外留学、未就職者等を計上。

産業別就職状況

(平成17年5月1日現在)

区 分	教育文化学部	医学部	工学部	農学部	合 計
農 業	1(1)	()	()	14(9)	15(10)
林・漁業	()	()	()	()	()
建設業	2(1)	()	13(1)	4(2)	19(4)
製造業	12(8)	()	67(6)	31(14)	110(28)
電気・ガス・熱供給・水道業	1(1)	()	()	()	1(1)
情報通信業	3(3)	()	33(8)	2(2)	38(13)
運輸業	4(1)	()	5(0)	()	9(1)
卸売・小売業	14(8)	()	8(4)	16(9)	38(21)
金融・保険業	6(2)	()	2(0)	6(3)	14(5)
不動産業	1(1)	()	()	()	1(1)
飲食店・宿泊業	1(1)	()	()	3(2)	4(3)
医療・福祉業	11(9)	55(51)	()	1(1)	67(61)
教育・学習支援業	73(50)	()	1(0)	3(2)	77(52)
複合サービス事業	2(1)	()	5(2)	20(7)	27(10)
サービス業	6(3)	()	15(5)	23(14)	44(22)
公 務	13(6)	()	10(1)	18(7)	41(14)
その他	()	()	1(0)	2(1)	3(1)
合 計	150(96)	55(51)	160(27)	143(73)	508(247)

()内は女子で内数

大 学 院

◇(修士・博士前期)課程

(平成17年5月1日現在)

区 分	修了者数	進学者数	就職者数	就職先内訳		その他
				県内	県外	
教育学研究科	43(20)	1(1)	36(15)	32(13)	4(2)	6(4)
医学系研究科	4(2)	2(2)	2(0)	2(0)	0(0)	0(0)
工学研究科	142(10)	10(2)	121(6)	14(2)	107(4)	11(2)
農学研究科	44(12)	5(2)	31(7)	3(1)	28(6)	8(3)
合 計	233(44)	18(7)	190(28)	51(16)	139(12)	25(9)

◇(博士後期・一貫)課程

(平成17年5月1日現在)

区 分	修了者数	就職者数	就職先内訳		その他
			県内	県外	
医学系研究科	8(2)	7(1)	6(1)	1(0)	1(1)
工学研究科	7(0)	6(0)	1(0)	5(0)	1(0)
合 計	15(2)	13(1)	7(1)	6(0)	2(1)

()内は女子で内数。外国人留学生を含む。
その他: 研究生、就職活動中、公務員(教員)試験等準備、海外留学、未就職者等を計上。

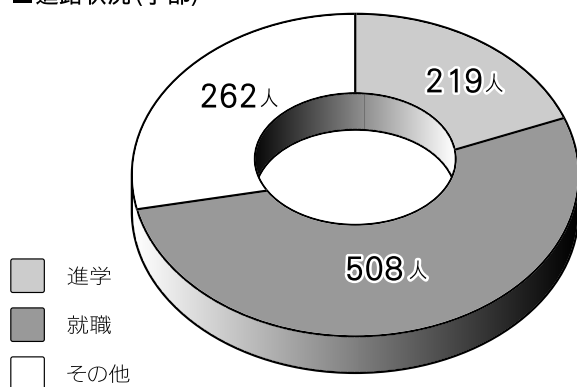
■産業別就職状況

(平成17年5月1日現在)

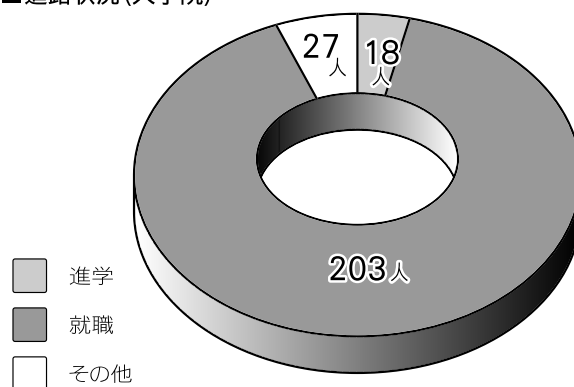
区 分	教育学研究科	医学系研究科	工学研究科	農学研究科	合 計
農 業	()	()	()	3(1)	3(1)
林・漁業	()	()	()	()	()
建設業	1(0)	()	14(0)	()	15(0)
製造業	1(0)	2(0)	71(1)	12(3)	86(4)
電気・ガス・熱供給・水道業	()	()	1(0)	()	1(0)
情報通信業	()	()	21(1)	()	21(1)
運輸業	()	()	1(0)	()	1(0)
卸売・小売業	1(0)	()	1(0)	4(0)	6(0)
金融・保険業	()	()	()	()	()
不動産業	()	()	()	()	()
飲食店・宿泊業	()	()	()	()	()
医療・福祉業	3(1)	4(0)	()	()	7(1)
教育・学習支援業	30(14)	()	()	()	30(14)
複合サービス事業	()	()	()	2(0)	2(0)
サービス業	()	()	11(2)	6(2)	17(4)
公 務	()	()	5(2)	3(0)	8(2)
その他	()	3(1)	2(0)	1(1)	6(2)
合 計	36(15)	9(1)	127(6)	31(7)	203(29)

()内は女子で内数

■進路状況(学部)



■進路状況(大学院)



[奨学生状況]

(平成17年2月1日現在)

区 分	在学生数	日本学生支援機構			その他の奨学団体	合 計	在学生に対する割合	
		一 種	二種(きぼう21プラン)	併 用				
学 部	教育学部・教育文化学部	1,009	170	290	25	35	520	51.5
	医 学 部	896	117	234	29	12	392	43.8
	工 学 部	1,632	277	467	41	48	833	51.0
	農 学 部	1,174	187	332	40	29	588	50.1
	計	4,711	751	1,323	135	124	2,333	49.5
大学院	教育学研究科	78	28	4	3	—	35	44.9
	医学研究科	89	9	4	—	—	13	14.6
	工学研究科	305	105	61	4	4	174	57.0
	農学研究科	96	39	30	1	1	71	74.0
	計	568	181	99	8	5	293	51.6
合 計	5,279	932	1,422	143	129	2,626	49.7	

※その他の奨学団体の人数は、大学に推薦依頼があり、採用された奨学生のみで、学生が直接奨学団体に応募して採用された者は含まない。また、留学生は含まない。

1. 留学生数

(平成17年5月1日現在)

国籍 (地域を含む)	学部			大学院			研究生			特別聴講生			合計
	国費	政府派遣	私費	国費	政府派遣	私費	国費	政府派遣	私費	国費	政府派遣	私費	
中華人民共和国		11		6		18			2			1	38
大韓民国						3						3	6
マレーシア		7	1			1							9
台湾												3	3
ベトナム社会主義共和国				2									2
フィリピン				1									1
ミャンマー				1									1
パキスタン				1									1
インド				2		2							4
ネパール			1										1
バングラディシュ				1		1	1						3
タイ				1									1
ガーナ				1									1
エチオピア				1									1
マラウイ				1		1							2
アメリカ合衆国							1					1	2
ブラジル									2				2
グアテマラ				1									1
リビア				1									1
エジプト						2							2
ニュージーランド												1	1
計		7	13	20		28	2		4			9	83

2. 海外派遣留学生

区分	派遣国名	大学名	平成16年度派遣留学生
学生国際交流制度	大韓民国	順天大学校	2
	ニュージーランド	ダニーディン教育大学	1

3.外国人研究者受入状況

(平成16年度)

国名	受入部局	教育文化学部	医学部	工学部	農学部	生涯学習教育研究センター	フロンティア科学実験総合センター	合計
中華人民共和国			9	1	4		1	15
台湾	1						1	2
サウジアラビア	1							1
インド			1	1	1			3
大韓民国				1	2	2		5
インドネシア					1			1
タイ					1			1
ベトナム社会主義共和国				1	3			4
スウェーデン				1				1
連合王国					1			1
イタリア				1				1
アメリカ合衆国			2	1	2		1	6
パナマ共和国			1					1
ニカラグア					1			1
アルゼンチン					1			1
オーストラリア				1				1
合計		2	13	8	17	2	3	45

4.外国の大学等との交流一覧

◇大学間交流協定

国名	大学等	学術交流協定 締結年月日	学生交流協定 (覚書) 締結年月日
スロベニア共和国	リュブリャナ大学	昭和62.9.30	
中華人民共和国	南京農業大学	平成2.11.28	
中華人民共和国	上海交通大学	平成11.12.21	
大韓民国	嶺南大学校	昭和62.2.8	
大韓民国	順天大学校	平成元.11.21	平成7.8.22
タイ	カセサート大学	平成4.9.4	
タイ	プリンス・オブ・ソクラ大学	平成7.12.11	平成17.3.1

◇部局間交流協定

国名	大学・部局等	学術交流協定 締結年月日	学生交流協定 (覚書) 締結年月日	締結部局
アメリカ合衆国	エヴァーグリーン州立大学		昭和61.7.15	教育文化学部
ニュージーランド	ダニーデン教育大学		昭和62.2.10	〃
中華人民共和国	青島大学	平成12.8.6		〃
台湾	東呉大学外国語文學院		平成16.9.6	〃
中華人民共和国	温州医学院	平成12.3.8		医学部
台湾	国立成功大学医学院	平成13.3.16		〃
中華人民共和国	延辺大学医学院	平成15.2.12		〃
ポーランド	シュフイトクジスキ・アカデミー	平成5.2.1		工学部
インドネシア	ブラウイジャヤ大学工学部	平成16.4.5		〃
フィリピン	セントラル・ルソン国立大学	昭和63.1.12		農学部
タイ	チュラロンコン大学獣医学部	昭和63.1.26	平成8.4.12	〃
連合王国	スターリング大学養殖研究所	平成2.8.23		〃
インドネシア	ポゴール農科大学	平成4.8.31	平成9.9.9	〃
中華人民共和国	中国農業大学	平成6.10.22		〃
インドネシア	ハサヌディン大学	平成7.2.6		〃
フィリピン	フィリピン大学ロス・パニヨス校	平成8.3.25		〃
オーストラリア	メルボルン大学獣医学部	平成10.11.2		〃
タイ	キング・モンクット工科大学 生物資源技術学部	平成11.7.21		〃
アルゼンチン	ブエノスアイレス大学農学部	平成13.1.11		〃
ベトナム社会主義共和国	タイグエン農科大学	平成13.12.25		〃
中華人民共和国	浙江大学農業・生物技術学院	平成14.12.13		〃
モンゴル	モンゴル国立農業大学	平成15.10.17		〃

[平成16年度 公開講座実施状況]

●本学による公開講座

講座等の名称	実施期間	開講回数	総時間数	受講対象	受講者数	実施場所
アメリカ文学の紹介	5/12~8/4	13回	19.5	一般	5	教育文化学部
「源氏物語」手習巻を読む	5/29~H17.3/12	16回	24	一般、教職員	57	生涯学習教育研究センター
生命の営みと健康・食生活	6/5~7/10	5回	10	一般、教職員、高校生	54	加ノ宮崎・ガガイト
高校生のための大学公開セミナー(第1回)	7/17	1回	2	高校生、一般	85	宮日会館
みやざき夏期大学	7/26~7/30	5回	10	一般	109	宮日会館
農場を利用した楽しい野菜栽培	7/26~H17.2/28	8回	8	一般、学生、教職員	17	農学部木花フィールド*
家庭科の授業づくりは、面白い!	8/2~8/3	3回	9	教職員	8	教育文化学部
コンピュータグラフィックス入門	8/8	1回	5	一般、高校生	4	工学部
高校生のための数学講座	8/9~8/11	3回	15	高校生	46	加ノ宮崎・ガガイト
高齢化社会と健康	9/1~9/14	5回	10	一般	87	宮崎JA・AZMホール
家庭の花の育て方	9/2~10/4	4回	10	一般、学生、教職員	2	農学部木花フィールド*
かんたんな野菜栽培	9/16~H17.1/20	6回	15	一般、学生、教職員	8	農学部木花フィールド*
暮らしに活かす臨床心理～認知行動療法の考え方を学ぶ～	10/5~11/30	7回	10.5	保健師、看護師、各種相談員、労務担当教員など心のケアに携わる職種に従事する方	35	生涯学習教育研究センター
高校生のための大学公開セミナー(第2回)	10/30	1回	2	高校生、一般	80	加チャープラザのべおか
音楽配達便 「音楽絵本劇 にじいろのさかな」	10/30	1回	1	小学生・幼児 (保護者同伴)	170	生涯学習教育研究センター
やってみると簡単!果樹の栽培	11/11~H17.2/24	7回	17.5	一般、学生、教職員	11	農学部木花フィールド*
看護師が行う 呼吸理学療法重症集中ケア	11/13~11/14	2回	9	看護職者	82	医学部
アメリカ文学の紹介	11/17~H17.1/26	10回	15	一般	6	教育文化学部
音楽配達便 「音楽で絵を描こう」	11/21	1回	2	幼児から大人まで	30	生涯学習教育研究センター
獣医師の仕事=食品安全管理から ペットの治療まで=	2/4~2/18	6回	12	一般	61	加ノ宮崎・ガガイト
高校生のための大学公開セミナー(第3回)	3/5	1回	2	高校生、一般	62	宮日会館
はじめての林業体験	3/13	1回	6	一般、学生、教職員	11	農学部田野フィールド*

●市町村等による公開講座

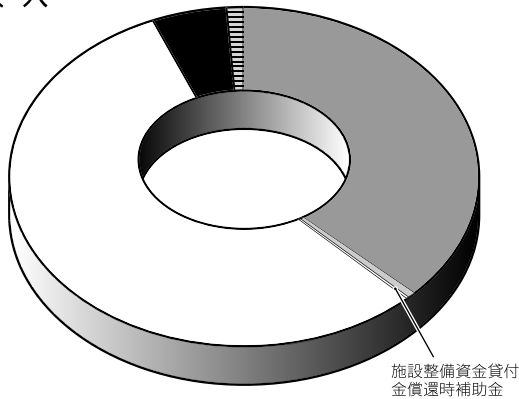
講座等の名称	実施期間	開講回数	総時間数	受講対象	受講者数	実施場所
都農町宮崎大学公開講座 「これからの都農町を考える」	10/27~12/11	5回	10	都農町民	70	都農町役場 新館大会議室
延岡市市民大学	7/8~12/16	13回	26	延岡市民	85	延岡市社会教育センター

●決算額

単位:円

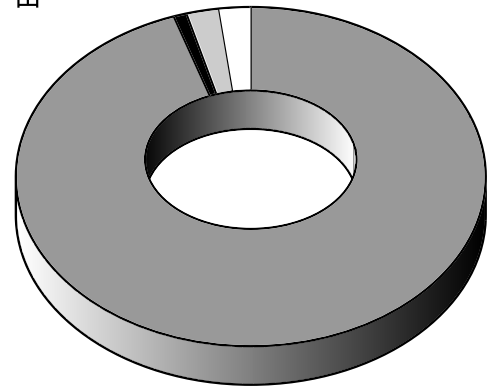
収 入		支 出			
運営費交付金	9,451,339,000	業務費	教育研究経費	8,040,022,653	
施設整備費補助金	81,466,550		診療経費	10,607,963,038	
施設整備資金貸付金償還時補助金	3,600,000		一般管理費	3,021,334,996	
自己収入	授業料及び入学検定料収入	2,856,153,000	施設整備費		
	附属病院収入	11,162,125,420	300,916,550		
	雑収入	395,089,297	産学連携等研究費及び寄附金事業費等	寄附金事業経費	428,803,874
産学連携等	寄附金収入	1,481,256,380		受託研究等経費	452,927,206
研究収入及び寄附金収入等	受託研究等収入	478,786,884		受託事業等経費	172,099,315
長期借入金収入	受託事業等収入	185,558,529	長期借入金償還金		
		219,450,000	1,018,013,704		
合 計	26,314,825,060	合 計	24,042,081,336		

■収入



- 運営費交付金
- 施設整備費補助金
- 自己収入
- 産学連携等研究収入及び寄附金収入等
- 長期借入金収入

■支出



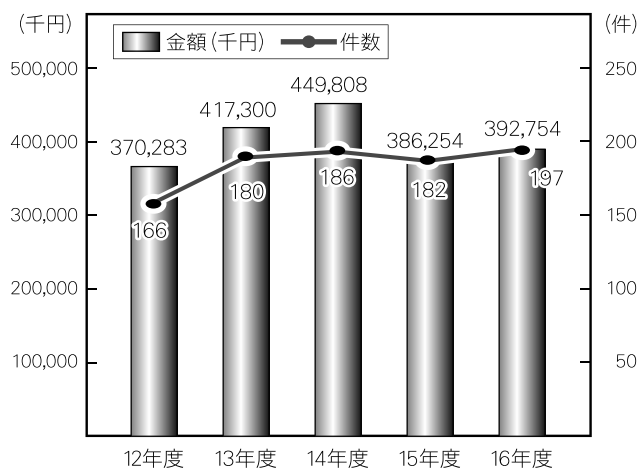
- 業務費
- 施設整備費
- 産学連携等研究費及び寄附金事業費等
- 長期借入金償還金

●科学研究費補助金採択状況

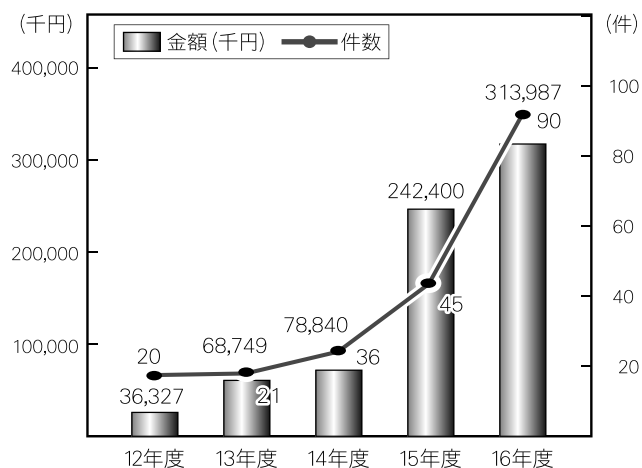
(平成16年度)

研究種目	採択件数	金額 (千円)
特定領域研究(1)	1	14,200
特定領域研究(2)	7	42,458
基礎研究(A)(2)	3	12,636
基礎研究(B)(1)	2	3,900
基礎研究(B)(2)	23	101,200
基礎研究(C)(1)	5	4,000
基礎研究(C)(2)	84	116,100
萌芽研究	23	32,200
若手研究(A)	1	5,300
若手研究(B)	39	51,860
特別研究員奨励費	9	8,900
計	197	392,754

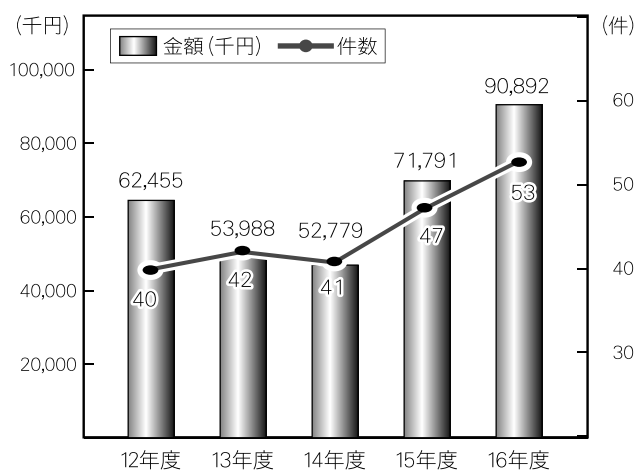
●科学研究費補助金受入状況



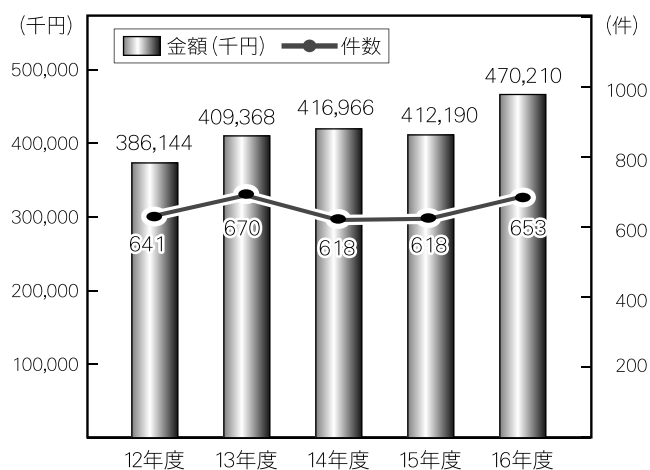
●受託研究受入状況



●共同研究実施状況



●寄附金受入状況



●その他の競争的資金

(平成16年度)

経費	件数	金額(千円)
21世紀COEプログラム	1	110,000
未来開拓学術研究事業	1	181,000
産業技術研究助成事業	1	14,399
宮崎県地域結集型共同研究事業	2	19,000,000
都市エリア産学官連携促進事業	5	22,300,000

[諸施設]

●大学会館

建物名称	階別	室名	用途等
大学会館 (2,898㎡)	地下1	売店	文房具・書籍・日用品等購買
	1	食堂・理髪室・ホール	食堂(550席)・理髪(1台)・ホール
		軽食堂	喫茶・食事(60席)
	2	教務課	
		学生支援課	
		就職支援室	
	3	学務部長室	
		会議室	
		学生なんでも相談室	
		大学教育研究企画センター-長室	
		センター教員研究室(3室)	
兼任教員室・資料室			
	倉庫		

●学生寄宿舎及び国際交流宿舎

名称	区分	構造	延面積(㎡)	入居定員(名)
男子寄宿舎		鉄筋5階建	1,901	100
女子寄宿舎		鉄筋5階建	1,804	100
国際交流宿舎		鉄骨鉄筋8階建	3,793	167
国際交流宿舎Ⅱ		鉄筋4階建	461	8
住吉寄宿舎		木造平屋	324	20
合計			8,283	395

●体育施設・課外活動施設

◇木花キャンパス

施設名	種目
体育館(武道場)	体操・バスケットボール・バレーボール バドミントン・ハンドボール・卓球 柔道・剣道・空手道・合気道・少林寺拳法等
陸上競技場(400m)	陸上競技
テニスコート (ハード・クレイ)	テニス・ソフトテニス
運動場	硬式野球・ソフトボール・ラグビー サッカー・アメリカンフットボール
バレーボールコート(屋外)	バレーボール
プール(50m)	水泳
馬場(厩舎)	馬術
弓道場	弓道
課外活動共用施設	体育系・文化系サークル共用室
	体育系・文化系(音系)サークル共用室

◇清武キャンパス

施設名	種目
多目的グラウンド	陸上競技・準硬式野球
球技コート	サッカー・ラグビー
テニスコート (ハード・クレイ)	テニス・ソフトテニス
体育館	バレーボール・卓球・バスケットボール バドミントン等
プール(50m)	水泳
武道場	柔道・剣道・空手
弓道場	弓道
相撲場	相撲
(福利棟内) 音楽鑑賞室 和室 課外教室(3室)	文化系クラブ及び学生の集会等

[土地・建物]

区 分	土地 (㎡)	建 物 (㎡)		備 考
		建面積	延面積	
[木花地区]	839,590	40,677	117,485	※安全衛生保健センターを含む
事務局	}	937	3,331	※附属教育実践総合センターを含む
中央機械棟		435	435	
門衛所		88	88	
大学会館		1,569	3,197	
体育館・器具庫		3,228	3,672	
教育文化学部		7,561	25,589	
工学部		7,025	22,965	
農学部		10,589	33,787	
農学部		6,438	28,232	
農学部附属自然共生フィールド科学 教育研究センター-木花フィールド(農場)		778,521	2,609	
附属家畜病院		1,304	2,099	
附属農業博物館		238	439	
附属図書館		1,829	4,975	
地域共同研究センター		1,175	2,059	
生涯学習教育研究センター		467	857	
70ナノイ科学実験総合センター 分子生物実験木花分室		373	1,644	
70ナノイ科学実験総合センター 機器分析木花分室		385	1,127	
70ナノイ科学実験総合センター RI木花分室		311	372	
総合情報処理センター		627	1,254	
総合研究棟		750	1,423	
寄 宿 舎	924	3,715		
国際交流宿舎	785	4,270		
課外活動施設	1,143	2,249		
実験排水処理施設	226	226		
農学部水田	61,069	250	250	
[清武地区]				
医 学 部	}	28,522	97,602	
医学部事務部・ 70ナノイ科学実験総合センター等		224,315	14,164	41,811
医学部附属病院		12,003	45,117	
附属図書館医学分館		860	1,914	
総合教育研究棟		1,495	8,760	
[花殿・船塚地区]	66,118	8,758	16,278	
教育文化学部附属小学校	16,344	3,157	6,464	
教育文化学部附属中学校	24,256	3,826	7,507	
教育文化学部附属幼稚園	}	883	883	
木犀会館		133	133	
特殊学級		3,518	759	1,291
[その他]				
農学部附属自然共生フィールド科学 教育研究センター-木花フィールド(農場)	6,694,879	6,889	8,129	
住吉フィールド(牧場)	500,679	5,311	5,842	
田野フィールド(演習林)	6,188,096	794	1,066	
延岡フィールド(水産実験所)	6,104	784	1,221	
職員宿舎	33,220	5,594	20,350	
職員宿舎(四)	1,294	360	1,799	
職員宿舎(五)	1,360	232	232	
木原新職員宿舎	10,706	2,024	8,783	
木原職員宿舎	11,466	1,546	4,441	
西新町職員宿舎	8,394	1,432	5,095	
計	7,858,122	90,440	259,844	

[施設所在地]

●木花キャンパス

番号案内 0985-58-7111

名 称	所 在 地	電 話 番 号
事務局 教育文化学部 附属教育実践総合センター 工学部 農学部 附属自然共生フィールド科学教育研究センター 木花フィールド(農場) 附属家畜病院 附属農業博物館 附属図書館 安全衛生保健センター 地域共同研究センター 生涯学習教育研究センター フロンティア科学実験総合センター 分子生物実験分野 分子生物実験木花分室 機器分析分野 機器分析木花分室 RI分野 RI木花分室 総合情報処理センター 大学教育研究企画センター 男子寄宿舎 女子寄宿舎 国際交流宿舎	〒889-2192 宮崎市学園木花台西1丁目1番地	0985(58)2854 0985(58)2889 0985(58)5287 0985(58)2871 0985(58)7151 0985(58)7154 0985(58)7286 0985(58)2898 0985(58)2882 0985(58)3423 0985(58)4017 0985(58)7427 0985(58)7267 0985(58)7144 0985(58)2877 0985(58)2867 0985(58)7979 0985(58)5005 0985(58)4701 0985(58)5000

●清武キャンパス

番号案内 0985-85-1510

名 称	所 在 地	電 話 番 号
医学部 附属病院 附属図書館医学分館 安全衛生保健センター分室 フロンティア科学実験総合センター 生理活性物質探索分野 生体機能制御分野 生命環境科学分野 生物資源分野 生物資源分室 分子生物実験分野 分子生物実験清武分室 機器分析分野 機器分析清武分室 RI分野 RI清武分室 総合情報処理センター 清武キャンパス分室	〒889-1692 宮崎郡清武町大字木原5200番地	0985(85)1510 0985(85)1510 0985(85)9201 0985(85)2392 0985(85)1786 0985(85)3127 0985(85)0871 0985(85)2971 0985(85)0985 0985(85)1784 0985(85)1514 0985(85)9057

●教育文化学部

名 称	所 在 地	電 話 番 号
附属小学校 附属中学校 附属幼稚園	〒880-0026 宮崎市花殿町7番49号 〒880-0026 宮崎市花殿町7番67号 〒880-0031 宮崎市船塚1丁目1番地	0985(24)6706 0985(25)1122 0985(24)6707

●農学部

名 称	所 在 地	電 話 番 号
附属自然共生フィールド科学教育研究センター 住吉フィールド(牧場) 田野フィールド(演習林)(田野地区) (大納地区) (崎田地区) 延岡フィールド(水産実験所)	〒880-0121 宮崎市大字島之内10100-1 〒889-1702 宮崎郡田野町乙11300 〒888-0221 串間市大字大納字平原1885 〒888-0009 串間市大字崎田字名切4270 〒889-0517 延岡市赤水町376-6	0985(39)1034 0985(86)0036 連絡先 0987(76)2107 松下広幸方 0982(37)0327

名 称	所 在 地	電 話 番 号
サテライト・オフィス	〒880-0805 宮崎市橘通東4-10 カリーノ宮崎 8階	090(9074)6487

国立大学法人宮崎大学概要 資料編

平成17年7月発行

編集発行 国立大学法人宮崎大学企画調整部企画調整課

表紙写真デザイン:早野 慎吾

〒889-2192 宮崎市学園木花台西1丁目1番地

TEL(0985)58-7106 FAX(0985)58-2886

