

資料編



University of Miyazaki

A Guide to the University of Miyazaki

宮崎大学 2006 ▶▶▶ 2007

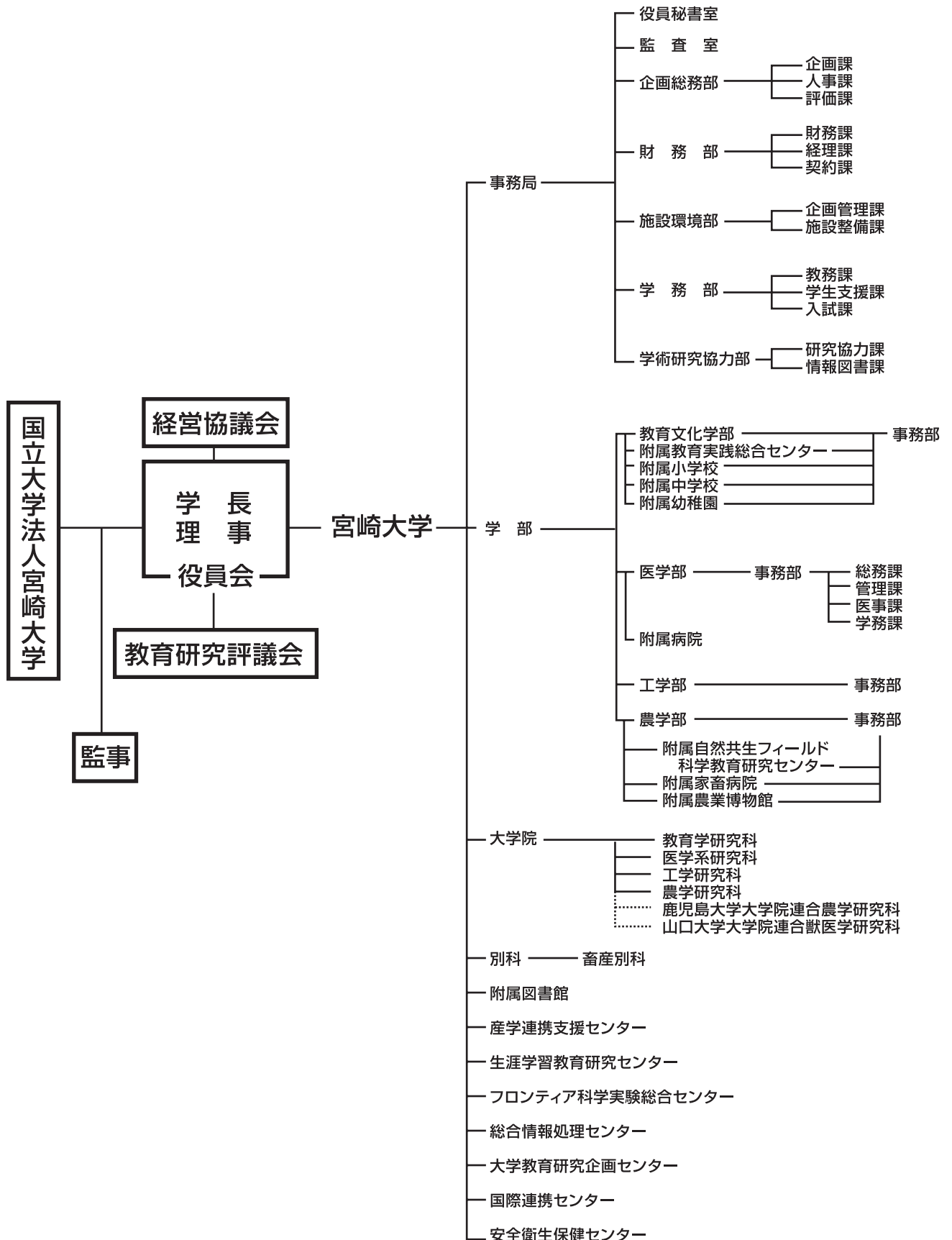
University of Miyazaki

A Guide to the University of Miyazaki

目次（資料編）

機構図	1
役職員	2
職員数	3
歴代学長	3
沿革	4
学部・大学院	8
附属図書館	9
附属病院	10
学生・生徒・児童及び園児数	11
平成18年度入学状況	15
卒業者・修了者数	17
博士の学位授与者数	18
平成17年度就職状況	19
奨学生状況	20
国際交流	21
平成17年度公開講座実施状況	23
平成17年度経理状況	24
諸施設	26
土地・建物	27
施設所在地	28

機構図



役員

役員会委員：○印
 経営協議会委員：●印
 教育研究評議会評議員：○印

学長	住吉 昭信	◎●○
理事	副学長 (研究・企画担当)	名和 行文 ◎●○
	副学長 (教育・学生担当)	碓 哲雄 ◎●○
	病院長 (病院担当)	江藤 胤尚 ◎●○
	事務局長 (総務担当)	大谷 潔 ◎●○
	法務担当	吉良 啓 ○
副学長	(目標・評価担当)	水光 正仁 ○
	(教職大学院担当)	谷本 美彦 ○
監事	岩切 文昭	
	木下 博義	
経営協議会 学外委員	宮崎銀行取締役頭取	佐藤 勇夫 ●
	九州女子大学長	山崎 信行 ●
	(財)宮崎県人権啓発協会理事長	笹山 竹義 ●
	川崎重工業(株)代表取締役会長	田崎 雅元 ●
	宮崎県医師会長	秦 喜八郎 ●
教育研究 評議会評議員	教育文化学部教授	岩本 俊孝 ○
	医学部教授	池ノ上 克 ○
	工学部教授	平野 公孝 ○
	農学部教授	赤尾 勝一郎 ○
事務局	共通教育部長	村岡 嗣文 ○
	事務局長	大谷 潔
	経営統括監	北村 信
	企画総務部長	川畑 英憲
	財務部長	山根 英二郎
	施設環境部長	梶川 勇
	学務部長	関 聖一
	学術研究協力部長	金城 孝夫
	役員秘書室長	朝 照雄
	監査室長	兼行 孝昭
	企画課長	羽室 秀樹
	人事課長	上原 今朝生
	評価課長	大園 利則
	財務課長	南 健一
	経理課長	笹原 茂
	契約課長	黒木 謙治

	企画管理課長	森山 直治
	施設整備課長	田代 比左歩
	教務課長	中村 光臣
	学生支援課長	丸田 和廣
	入試課長	武田 篤郎
	研究協力課長	上村 茂樹
	情報図書課長	小川 稔
教育文化学部	学部長	作田 俊美 ○
	附属教育実践 総合センター長	兒玉 修
	附属小学校長	平石 道德
	附属中学校長	浜田 民生
	附属幼稚園長	品田 龍吉
	事務長	小玉 等
医学部	学部長	河南 洋 ○
	事務部長(兼)	北村 信
	病院再開発担当総主幹	佐藤 泰範
	総務課長(兼)	佐藤 泰範
	管理課長	羽生 守彦
	医事課長	小野 潔
	学務課長	石丸 克巳
工学部	学部長	本田 親久 ○
	事務長	猪崎 隆
農学部	学部長	小八重祥一郎 ○
	附属自然共生フィールド 科学教育研究センター長	神田 猛
	附属家畜病院長	村上 隆之
	附属農業博物館長	植松 秀男
	事務長	吉住 紀久男
	附属図書館 館長	永田 雅輝 ○
	産学連携 支援センター	センター長 福田 亘博 ○
	生涯学習教育 研究センター	センター長 上條 秀元
	フロンティア科学 実験総合センター	センター長 中山 建男 ○
	総合情報 処理センター	センター長 吉原 郁夫
	大学教育研究 企画センター	センター長 芋生 紘志 ○
	国際連携 センター	センター長 名和 行文
	安全衛生保健 センター	センター長 寺井 親則

職員数

(平成18年5月1日現在)

部局等	区分										事務局等職員	合計
	学長	監事	理事	教授	助教授	講師	助手	小計	附属学校教員			
学長	1											1
監事		(1) 2										(1) 2
理事			(1) 5									(1) 5
事務局											147	147
教育文化学部				58	51	7		116			11	127
附属小学校										28	4	66
附属中学校										27		
附属幼稚園										7		
医学部				40	32	7	89	168			146	314
附属病院				2	4	29	65	100			458	558
工学部				39	39		20	98			32	130
農学部				50	38	2	16	106			15	121
附属自然共生フィールド科学教育研究センター				3	2		1	6			17	23
附属家畜病院				1				1				1
附属農業博物館					1			1				1
産学連携支援センター					2	1	2	5			5	10
生涯学習教育研究センター				1	1			2				2
フロンティア科学実験総合センター				3	3		4	10			11	21
総合情報処理センター				1			2	3			1	4
大学教育研究企画センター				1	2			3				3
国際連携センター											4	4
安全衛生保健センター				1	1	1		3			5	8
計	1	(1) 2	(1) 5	200	176	47	199	622		62	856	(2) 1,548

()内は非常勤で内数

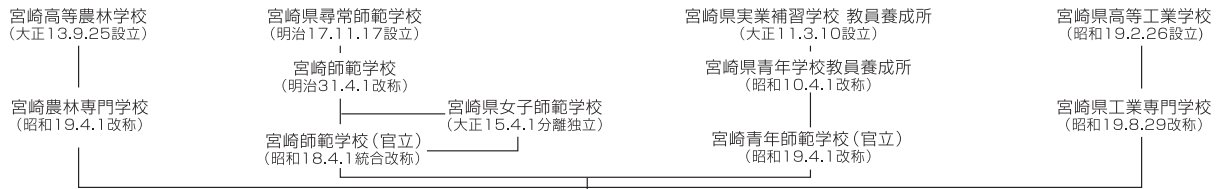
歴代学長

旧宮崎大学			旧宮崎医科大学		
氏名	在任期間	備考	氏名	在任期間	備考
高橋 隆道	S24. 5.31 ~ S27. 7.25	(事務取扱)	勝木 司馬之助	S49. 6. 7 ~ S55. 6.30	(事務取扱)
杉原 清一	S27. 7.26 ~ S28. 8. 1		玉井 達二	S55. 7. 1 ~ S61. 3.31	
栗原 一男	S28. 8. 1 ~ S32. 7.31		常俊 義三	S61. 4. 1 ~ S61. 5.31	
甲斐 三郎	S32. 8. 1 ~ S38. 7.31		岡本 直正	S61. 6. 1 ~ H 2. 3.31	
岩村 岳	S38. 8. 1 ~ S42. 7.31		木下 和夫	H 2. 4. 1 ~ H 8. 3.31	
廣田 輝雄	S42. 8. 1 ~ S46. 7.31		森満 保	H 8. 4. 1 ~ H14. 3.31	
外山 三郎	S46. 8. 1 ~ S50. 7.31		松尾 壽之	H14. 4. 1 ~ H15. 9.30	
井上 由扶	S50. 8. 1 ~ S56. 7.31				
三善 正市	S56. 8. 1 ~ S58.10.16				
木村 正雄	S58.10.16 ~ S58.11.30				
遠藤 尚	S58.12. 1 ~ H 元.11.30				
池田 一	H 元.12. 1 ~ H 7.11.30				
二神 光次	H 7.12. 1 ~ H13.11.30				
藤原 宏志	H13.12. 1 ~ H15. 9.30				

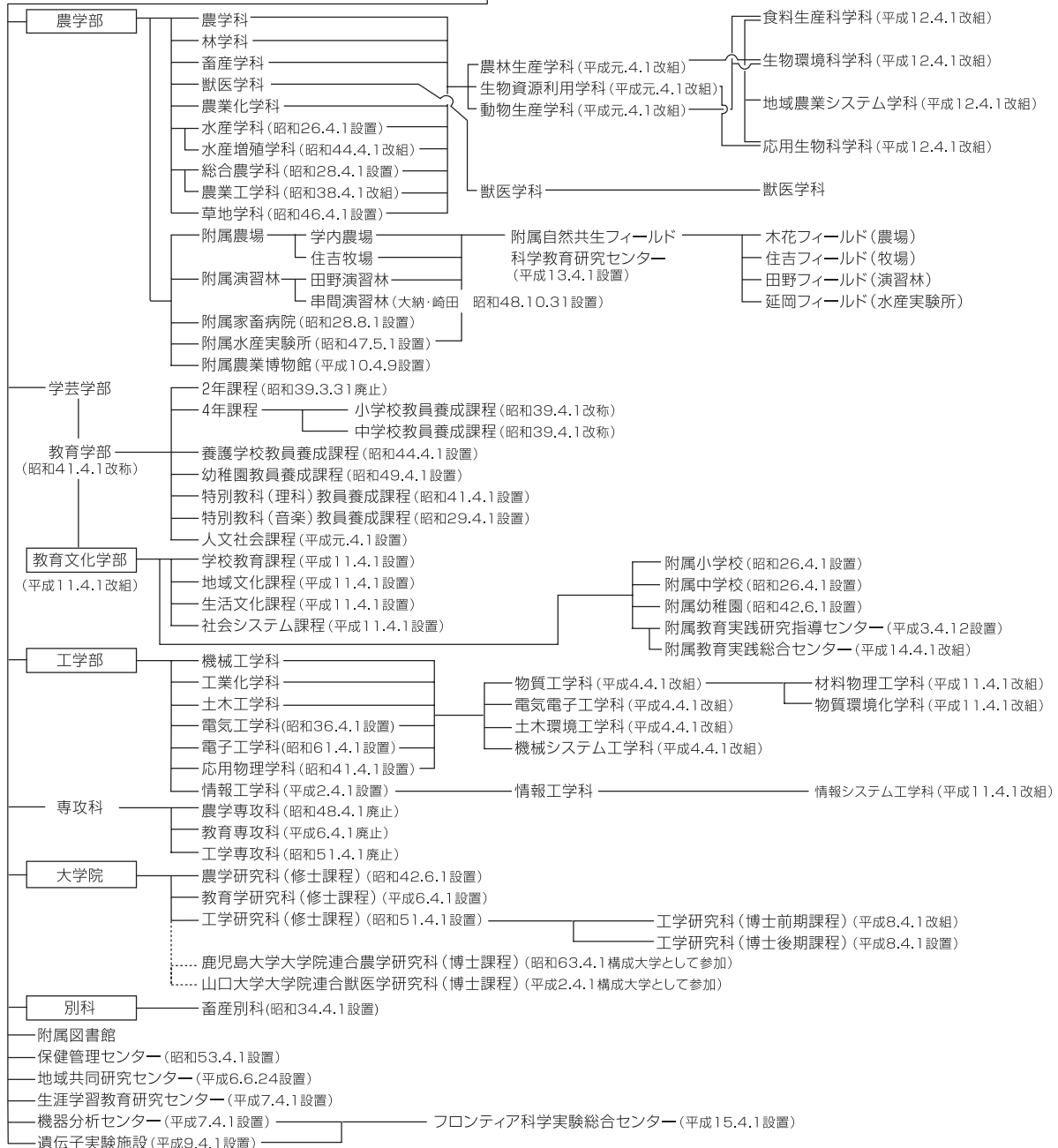
宮崎大学

住吉 昭信 H15.10.1~

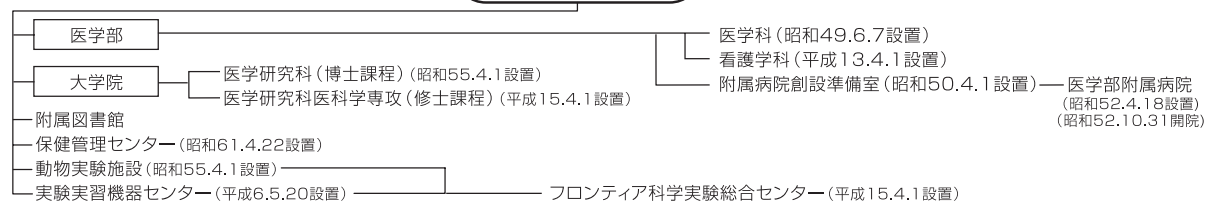
沿革



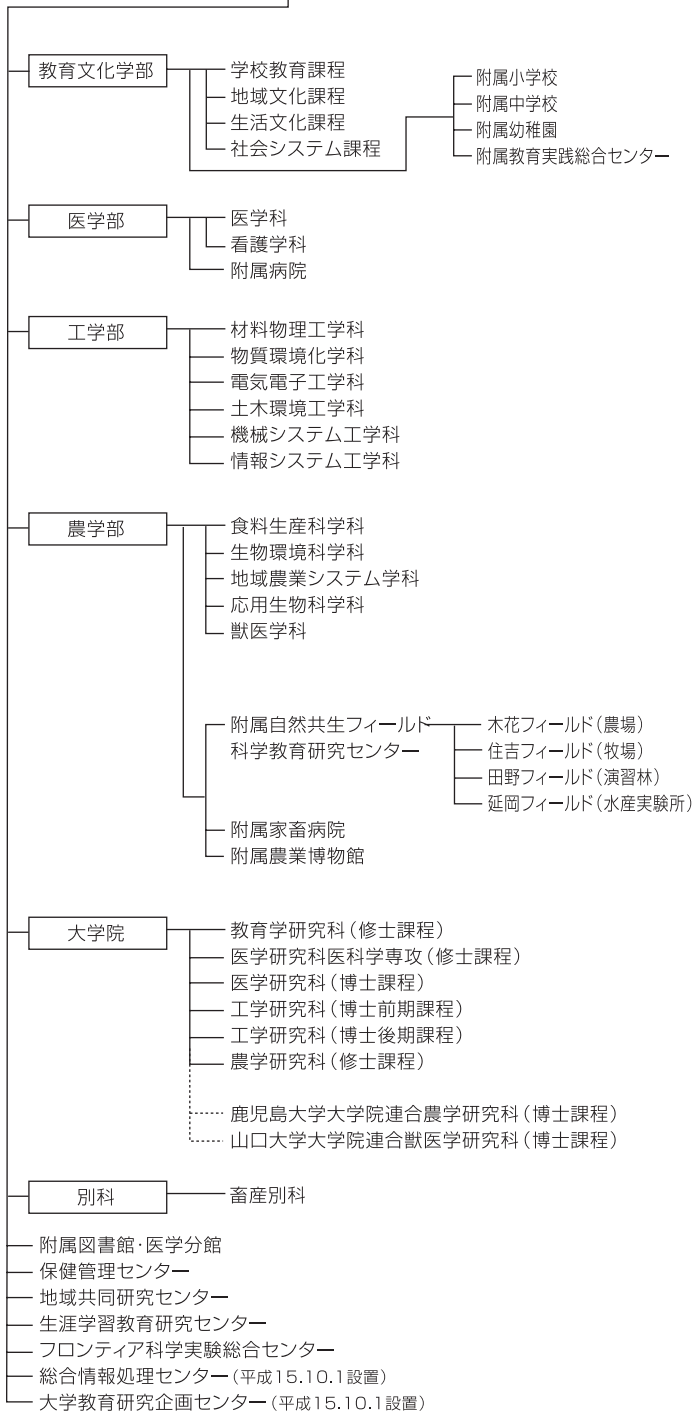
旧宮崎大学 (昭和24.5.31設置)



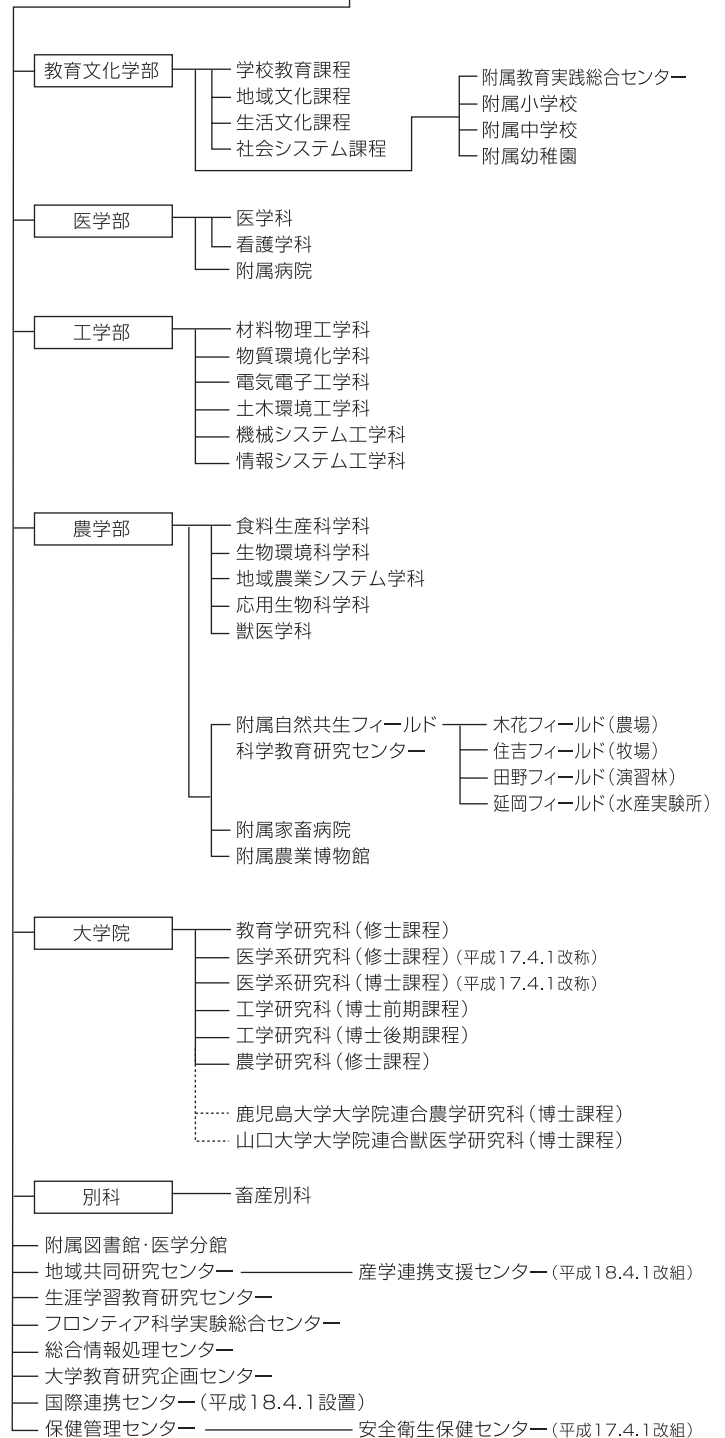
旧宮崎医科大学 (昭和49.6.7設置)



新宮崎大学 (平成15.10.1統合)



国立大学法人宮崎大学 (平成16.4.1法人化)



沿革 [年表]

年月日	旧宮崎大学	旧宮崎医科大学
S24. 5.31	宮崎大学(農学部、学芸学部、工学部)の設置	
7.18	第1回入学式挙行、授業開始	
S26. 4. 1	学芸学部附属小学校及び附属中学校を設置 農学部水産学科を設置	
S28. 3. 8	開学記念式典挙行	
3.10	第1回卒業式挙行	
4. 1	農学部総合農学科を設置	
8. 1	農学部附属家畜病院を設置	
S29. 4. 1	学芸学部特別教科(音楽)教員養成課程を設置	
S31. 4. 1	農学専攻科を設置し、修業期間を1年とした	
S34. 4. 1	学芸専攻科、工業専攻科及び別科(畜産別科)を設置し、 それぞれ修業期間を1年とした	
S36. 4. 1	工学部電気工学科を設置	
S38. 4. 1	農学部総合農学科を改組し、農業工学科を設置	
S39. 3.31	学芸学部2年課程を廃止	
4. 1	学芸学部4年課程第一部及び第二部をそれぞれ小学校 教員養成課程及び中学校教員養成課程に改称	
S41. 4. 1	学芸学部を教育学部に改称 教育学部に特別教科(理科)教員養成課程、工学部に 応用物理学科を設置	
S42. 6. 1	大学院農学研究科(修士課程)を設置 教育学部附属幼稚園を設置	
S44. 4. 1	農学部水産学科を改組し、水産増殖学科を設置 教育学部養護学校教員養成課程を設置	
S46. 4. 1	農学部草地学科を設置	
S47. 5. 1	農学部附属水産実験所を設置	
S48. 4. 1	農学専攻科を廃止	
10. 1		宮崎大学に「国立医科大学(宮崎県)創設準備室」を設置
10.31	串間演習林(大納・崎田)を設置	
S49. 4. 1	教育学部幼稚園教員養成課程を設置	
6. 7		宮崎医科大学の設置(国立医科大学(宮崎県)創設 準備室を廃止)
7. 4		第1回入学式挙行
7.29		開学記念式典挙行
S50. 4. 1		附属病院創設準備室を設置
S51. 4. 1	大学院工学研究科(修士課程)を設置 工学専攻科を廃止	
S52. 4.18		医学部附属病院を設置(附属病院創設準備室を廃止)
10.29		宮崎医科大学竣工・医学部附属病院開院記念祝典挙行
10.31		医学部附属病院開院(320床)
S53. 4. 1	保健管理センターを設置	
S54. 2. 7		医学部附属病院の病床が120床増床される(計440床)
5.31	宮崎大学創立30周年記念式典挙行	
6. 1		医学部附属病院の病床が160床増床される(計600床)
8.10	文部省、宮崎大学の移転統合を正式に認可	
12.27	農学部農業博物館を博物館相当施設として指定 (文部省告示)	
S55. 3.25		第1回卒業式挙行
4. 1		大学院医学研究科(博士課程)を設置 医学部附属動物実験施設を設置
S59. 6. 7		宮崎医科大学開学10周年記念式典挙行
11.19	農学部第1次移転完了	
S60. 1.24	農学部第2次移転完了	
S61. 3.18	事務局の移転完了	
3.31	学生部及び保健管理センターの移転完了	
4. 1	工学部電子工学科を設置	
4.22		保健管理センターを設置
5.23	事務局・学生部移転記念式典挙行	
9.13	工学部及び計算機・分析両センターの移転完了	
S62. 8.31	附属図書館の移転完了	
10.31		医学部附属病院開院10周年記念式典挙行

年月日	旧宮崎大学	旧宮崎医科大学
S63. 4. 1	鹿児島大学大学院連合農学研究科(博士課程)が設置され、農学部が構成大学として参加	
5.25		医学部附属病院輸血部を設置
9. 7	教育学部の移転完了	
H元. 4. 1	農学部改組 教育学部人文社会課程を設置	
10. 1	計算機センターを情報処理センターに改称	
11.11	移転完了記念式典・祝賀会举行	
H2. 4. 1	工学部情報工学科を設置 山口大学大学院連合獣医学研究科(博士課程)が設置され、農学部が構成大学として参加	
6. 8		医学部附属病院救急部を設置
H3. 4.12	教育学部附属教育実践研究指導センターを設置	
H4. 4. 1	工学部改組 地域交流センター(学内措置)を設置(後に地域共同研究センター、生涯学習教育研究センターへ改組)	
4.10		医学部附属病院集中治療部を設置
H6. 4. 1	大学院教育学研究科(修士課程)を設置 教育専攻科を廃止	
5.20		医学部附属実験実習機器センターを設置 医学部附属病院医療情報部を設置
6.24	地域共同研究センターを設置	
10.29		宮崎医科大学開学20周年記念式典举行
H7. 4. 1	生涯学習教育研究センター及び機器分析センターを設置 分析センター廃止	
H8. 4. 1	大学院工学研究科(修士課程)を改組し、大学院工学研究科(博士前期課程)を設置 大学院工学研究科(博士後期課程)を設置	医学部附属病院周産母子センターを設置
H9. 4. 1	遺伝子実験施設を設置	
11.14		医学部附属病院開院20周年記念式典举行
H10. 4. 1		医学部附属病院病理部を設置
4. 9	農学部附属農業博物館を設置	
H11. 4. 1	教育学部を改組し、教育文化学部へ改称 工学部改組	情報処理センターを設置
5.28	宮崎大学創立50周年記念式典举行	
H12. 4. 1	農学部改組	医学部附属病院光学医療診療部を設置
H13. 4. 1	附属農場、附属演習林及び附属水産実験所を統合して、農学部附属自然共生フィールド科学教育研究センターを設置	医学部看護学科を設置
6. 5		医学部看護学科開設記念式典举行
12.14	総合研究棟を新築	
H14. 4. 1	教育文化学部附属教育実践研究指導センターを附属教育実践総合センターに改組	医学部附属病院リハビリテーション部を設置
H15. 2.17		特定機能病院として承認
4. 1	フロンティア科学実験総合センターを設置 (機器分析センター、遺伝子実験施設アイソトープセンターを廃止)	大学院医学研究科医科学専攻(修士課程)を設置 フロンティア科学実験総合センターを設置 (動物実験施設、実験実習機器センターを廃止)

年月日	宮崎大学
H15.10. 1	旧宮崎大学と旧宮崎医科大学が統合し、新「宮崎大学」設置 大学教育研究企画センター及び総合情報処理センターを設置 情報処理センターを廃止
H16. 3.26	サテライト・オフィスを宮崎市中心部に設置 総合教育研究棟を新築(清武キャンパス)
4. 1	国立大学の法人化に伴い、法人の設置する宮崎大学となる
H17. 4. 1	保健管理センターを改組し、安全衛生保健センターを設置 大学院医学研究科を医学系研究科に改称し、看護学専攻(修士課程)を設置
H18. 4. 1	地域共同研究センターを改組し、産学連携支援センターを設置 国際連携センターを設置

学部

学部	学科・課程	講座
教育文化学部	学校教育課程 地域文化課程 生活文化課程 社会システム課程	学校教育, 国語教育, 社会科教育, 社会文化, 地域政策, 数学教育, 理科教育, 音楽教育, 美術教育, 保健体育, 技術教育, 家政教育, 英語教育
医学部	医学科	基礎系医学講座 解剖学(分子細胞生物学, 超微形態科学, 神経生物学) 機能制御学(統合生理学, 応用生理学, 腫瘍生化学, 機能生化学, 薬理学, 心理学, 物理科学, 物質科学) 病理学(構造機能病態学, 腫瘍・再生病態学) 感染症学(微生物学, 寄生虫学) 社会医学(衛生学, 公衆衛生学, 法医学, 生命・医療倫理学, 医療社会学, 数理科学, 英語, ドイツ語) 臨床系医学講座 内科学(循環体液制御学, 消化器血液学, 神経呼吸内分泌代謝学, 免疫感染病態学) 外科学(腫瘍機能制御外科学, 循環呼吸・総合外科学, 泌尿器科学) 臨床神経科学(精神医学, 脳神経外科学) 生殖発達医学(小児科学, 産婦人科学) 感覚運動医学(整形外科学, 皮膚科学, 眼科学, 耳鼻咽喉・頭頸部外科学, 顎顔面口腔外科学) 病態解析医学(放射線医学, 麻酔生体管理学, 救急・災害医学)
	看護学科	基礎看護学, 成人・老年看護学, 小児・母性(助産専攻)看護学, 地域・精神看護学
工学部	材料物理工学科	量子システム工学, 材料開発工学, 構造数理科学
	物質環境化学科	機能物質化学, 資源環境化学, 生物物質化学
	電気電子工学科	電子基礎工学, 電子システム工学, 電気エネルギー工学
	土木環境工学科	建設構造, 環境制御, 環境計画
	機械システム工学科	設計システム工学, エネルギーシステム工学
	情報システム工学科	基礎情報科学, 産業情報システム
農学部	食料生産科学科	植物生産科学, 動物生産科学
	生物環境科学科	水産科学, 草地環境科学, 森林科学
	地域農業システム学科	地域農林システム学, 生産環境システム学
	応用生物科学科	生物機能科学, 食品機能化学
	獣医学科	家畜解剖学, 家畜生理学, 家畜薬理学, 家畜病理学, 家畜衛生学, 家畜微生物学, 獣医公衆衛生学, 家畜外科学, 獣医臨床放射線学, 家畜内科学, 獣医臨床繁殖学

大学院

研究科	専攻	専修・分野・部門・講座・領域
教育学研究科 (修士課程)	学校教育	学校教育専修, 教育臨床心理専修, 日本語支援教育専修
	教科教育	国語教育専修, 社会科教育専修, 数学教育専修, 理科教育専修, 音楽教育専修, 美術教育専修, 保健体育専修, 技術教育専修, 家政教育専修, 英語教育専修
医学系研究科 (修士課程)	医科学	
	看護学	基盤看護学分野(システム看護学領域, 地域生活看護学領域) 実践看護学分野(ストレス対処看護学領域, 母子健康看護学領域)
医学系研究科 (博士課程)	細胞・器官系	生体構造・病態学部門, 遺伝・発生学部門, 腫瘍学部門, 生体画像診断学部門
	生体制御系	生体情報学部門, 精神・行動科学部門, 運動・感覚生理学部門, 循環・呼吸器学部門, 消化器学部門, 代謝・内分泌学部門, 化学物質作用学部門
	生体防衛機構系	感染学部門, 免疫学部門
	環境生態系	疫学部門, 社会医学部門, 医療情報学部門
工学研究科 (博士前期課程)	応用物理学	量子システム工学講座, 材料開発工学講座, 構造数理科学講座
	物質環境化学	機能物質化学講座, 資源環境化学講座, 生物物質化学講座
	電気電子工学	電子基礎工学講座, 電子システム工学講座, 電気エネルギー工学講座
	土木環境工学	建設構造講座, 環境制御講座, 環境計画講座
	機械システム工学	設計システム工学講座, エネルギーシステム工学講座
	情報システム工学	基礎情報科学講座, 産業情報システム講座
工学研究科 (博士後期課程)	物質エネルギー工学	機能物質工学講座, エネルギー工学講座
	システム工学	生産環境工学講座, 情報システム工学講座
農学研究科 (修士課程)	生物生産科学	植物生産科学領域, 動物生産科学領域
	地域資源管理科学	農林資源計画学領域, 生産環境工学領域
	森林草地環境科学	森林科学領域, 草地環境科学領域
	水産科学	水産科学領域
	応用生物科学	生物機能科学領域, 食品機能化学領域

附属図書館

蔵書構成(本館)

(平成18年4月1日現在)

区分	総記	哲学・宗教	歴史・地理	社会科学	自然科学	工学・技術	産業	芸術・美術	言語	文学	合計
和漢書	16,577	19,302	26,872	92,375	72,769	50,174	33,891	17,876	10,698	27,340	367,874
洋書	4,314	7,374	4,153	16,063	38,399	10,790	9,570	2,170	4,487	11,744	109,064
合計	20,891	26,676	31,025	108,438	111,168	60,964	43,461	20,046	15,185	39,084	476,938

蔵書構成(医学分館)

(平成18年4月1日現在)

区分	基礎教育等(和洋)							専門教育等						合計			
	人文	社会	自然	外国語	保健 体育	その他	小計	基礎医学			臨床医学				看護学		
								和書	洋書	小計	和書	洋書	小計		和書	洋書	小計
蔵書	6,524	4,825	8,913	4,905	510	721	26,398	11,455	24,253	35,708	17,769	36,055	53,824	3,273	303	3,576	119,506

雑誌情報

区分	所蔵	
	本館	医学分館
和雑誌	8,636	700
洋雑誌	3,054	1,791
合計	11,690	2,491

開館時間

区分	本館	医学分館
平日	9:00~20:00(17:00)	9:00~20:00(17:00)
土曜日	10:00~16:00	9:00~17:00
日曜日	13:00~17:00	休館

()内は休業期間中の閉館時間

休館日

本館:休業期間中の土曜日・日曜日、国民の祝・休日、年末年始(12/28-1/4)
 医学分館:日曜日、休業期間中の土曜日、国民の祝・休日、年末年始(12/28-1/4)
 ※その他、臨時に開館時間の変更や休館を行う場合は掲示する。

利用状況

(平成17年度)

区分		本館		医学分館	
入館者(人) [うち学外者(人)]		222,925 [702]		137,558 [281]	
貸出		人数(人)	冊数(冊)	人数(人)	冊数(冊)
	学生	15,848	31,460	7,168	11,242
	教職員	1,363	5,396	990	1,725
	学外者	393	1,186	101	236
	合計	17,604	38,042	8,259	13,203
レファレンスサービス(件)		2,853		1,397	
学外文献 複写	依頼(件)	2,768		2,995	
	受付(件)	2,704		4,307	

附属病院

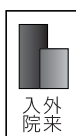
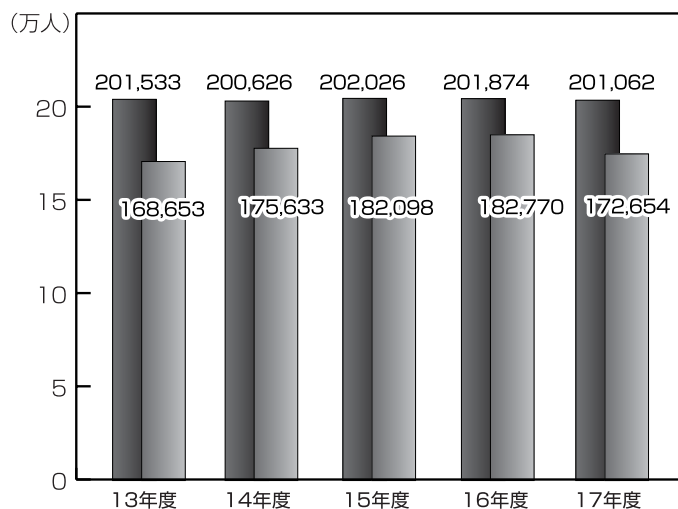
平成17年度患者数

診療科	病床数	入院		外来	
		延患者数	1日平均患者数	延患者数	1日平均患者数
第一内科	50	17,065	46.8	13,830	57.1
第二内科	50	16,749	45.9	12,506	51.7
第三内科	50	17,683	48.4	12,223	50.5
精神科	40	10,711	29.3	7,511	31
小児科	36	11,420	31.3	13,452	55.6
第一外科	50	18,130	49.7	8,823	36.5
第二外科	50	18,237	50	7,376	30.5
整形外科	40	15,225	41.7	14,871	61.5
皮膚科	30	8,359	22.9	13,271	54.8
泌尿器科	30	9,775	26.8	10,057	41.6
眼科	25	9,411	25.8	14,450	59.7
耳鼻咽喉科	30	9,595	26.3	10,511	43.4
産婦人科	54	19,617	53.7	12,082	49.9
放射線科	27	5,086	13.9	3,658	15.1
麻酔科	6	1,126	3.1	4,363	18
脳神経外科	25	8,884	24.3	5,050	20.9
歯科口腔外科	10	3,592	9.8	7,304	30.2
救急部	3	397	1.1	1,316	5.4
計	※ 616	201,062	550.9	172,654	713.4

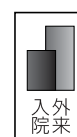
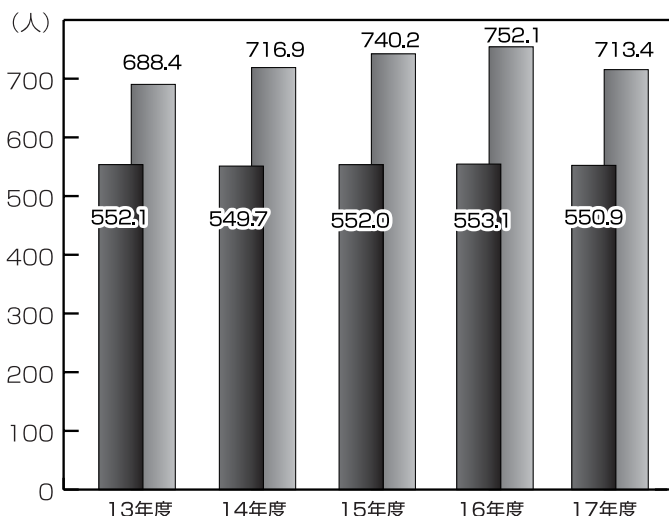
※は共通病床等10床含む。

年度別患者数

延患者数



1日平均患者数



1.学 部

(平成18年5月1日現在)

学部	学科・課程	定員		現員						計		
		入学定員	収容定員	1年次	2年次	3年次	4年次	5年次	6年次			
教育文化学部	学校教育課程	100	400	105	117	117	138	(1)		(1)		
	地域文化課程	30	120	30	31	30	42			133		
	生活文化課程	40	160	(1)	(1)	(1)	(1)			(4)		
	社会システム課程	60	240	44	45	47	50	(1)	(1)	186		
教育学部	人文社会課程			64	61	61	69			(2)		
	計	230	920	243	254	255	300	1		1,052		
医学部	医学科	100	600	102	116	106	105	97	103	629		
	看護学科	{10}	{20}	62	66	65	64			257		
	計	{10}	{20}	164	182	171	169	97	103	886		
工学部	材料物理工学科	49	196	51	49	48	61			209		
	物質環境化学科	68	272	72	70	70	86			298		
	電気電子工学科	88	352	89	87	86	124	(3)		(3)		
	土木環境工学科	58	232	59	59	64	87			269		
	機械システム工学科	49	196	(1)	(1)	(1)	(2)			(5)		
	情報システム工学科	58	232	53	55	52	76			236		
	計	{10}	{20}	385	380	384	512	(1)	(9)	1,661		
農学部	食料生産科学科	60	240	64	63	61	69	(1)		(1)		
	生物環境科学科	65	260	68	70	68	81	(1)		(1)		
	地域農業システム学科	55	220	59	58	54	77			248		
	応用生物科学科	55	220	55	59	61	66	(1)		(1)		
	獣医学科	30	180	31	33	33	31	32	36	196		
	計	265	1,120	277	283	277	324	(2)	(3)	1,229		
合計	{20}	{40}	1,025	4,360	1,069	1,099	1,087	1,305	129	139	(19)	4,828

()内は外国人留学生で内数

{ }内は第3年次編入学定員分を外数

2.大学院(修士課程・博士前期課程)

(平成18年5月1日現在)

研究科	専攻	定員		現員		
		入学定員	収容定員	1年次	2年次	計
教育学研究科	学校教育専攻	8	16	17	(1) 20	(1) 37
	教科教育専攻	30	60	19	(1) 17	(1) 36
	計	38	76	36	(2) 37	(2) 73
医学系研究科	医科学専攻	15	30	10	14	24
	看護学専攻	10	20	13	15	28
	計	25	50	23	29	52
工学研究科	物質工学専攻				6	6
	情報工学専攻				1	1
	応用物理学専攻	15	30	11	12	23
	物質環境化学専攻	21	42	(1) 20	22	(1) 42
	電気電子工学専攻	27	54	(3) 32	(3) 47	(6) 79
	土木環境工学専攻	18	36	23	13	36
	機械システム工学専攻	15	30	20	19	39
	情報システム工学専攻	18	36	(4) 22	13	(4) 35
	計	114	228	(8) 128	(3) 133	(11) 261
農学研究科	農林生産学専攻				2	2
	生物生産科学専攻	21	42	(2) 11	12	(2) 23
	地域資源管理科学専攻	12	24	(2) 8	(1) 8	(3) 16
	森林草地環境科学専攻	10	20	6	7	13
	水産科学専攻	12	24	7	8	15
	応用生物科学専攻	21	42	(1) 28	19	(1) 47
	計	76	152	(5) 60	(1) 56	(6) 116
合計	253	506	(13) 247	(6) 255	(19) 502	

()内は外国人留学生で内数

3.大学院(博士後期課程・博士課程)

(平成18年5月1日現在)

研究科	専攻	定員		現員				
		入学定員	収容定員	1年次	2年次	3年次	4年次	計
医学系研究科	細胞・器官系	10	40	16	7	1	9	33
	生体制御系	12	48	(1) 20	(1) 10		(4) 31	(6) 71
	生体防衛機構系	4	16	1	2			3
	環境生態系	4	16	3		1	2	6
	計	30	120	(1) 40	(1) 19		(4) 42	(6) 113
工学研究科	物質エネルギー工学	6	18	6	6	(1) 11		(1) 23
	システム工学	6	18	(2) 5	(2) 7	(1) 8		(5) 20
	計	12	36	(2) 11	(2) 13	(2) 19		(6) 43
鹿児島大学 大学院連合 農学研究科	生物生産科学	8	24	(2) 5		(3) 10		(5) 18
	生物資源利用科学	7	21	(1) 3			2	(1) 5
	生物環境保全科学	4	12		(1) 1	(3) 4		(4) 5
	水産資源科学	4	12		3	(1) 5		(1) 8
	計	23	69	(3) 8	(1) 7	(7) 21		(11) 36
山口大学大 学院連合獣 医学研究科	獣医学	12	48	(1) 7	(3) 4		(3) 6	(7) 22

()内は外国人留学生で内数

4.別 科

別科	専修	定員	現員
畜産別科	畜産専修	20	2

5.科目等履修生・研究生

学部・研究科		科目等履修生	研究生
学部	教育文化学部	17	15
	医学部	1	17
	工学部	2	4
	農学部	1	1
大学院	教育学研究科	3	
	医学系研究科		
	工学研究科		
	農学研究科		2
	合計	24	39

6.附属学校

(平成18年5月1日現在)

	学校区分	定員		現員						学級数	
		入学定員	収容定員	1年	2年	3年	4年	5年	6年		計
附属小学校	普通学級	120	720	108	106	100	102	103	106	625	各学年3学級 計18学級
	特殊学級	8	24	2	1	2	1	4	1	11	計3学級1.2年、3.4年、5.6年
	計	128	744	110	107	102	103	107	107	636	
	学校区分	定員		現員				学級数			
		入学定員	収容定員	1年	2年	3年	計				
附属中学校	普通学級	160	480	164	161	164	489	各学年4学級 計12学級			
	特殊学級	8	24	5	4	7	16	各学年1学級 計3学級			
	計	168	504	169	165	171	505				
	区分	定員				現員				学級数	
		3歳児	4歳児	5歳児	計	3歳児	4歳児	5歳児	計		
附属幼稚園	2年保育	—	50	50	100	—	49	48	97	計5学級	
	3年保育	20	20	20	60	20	18	12	50		
	計	20	70	70	160	20	67	60	147		

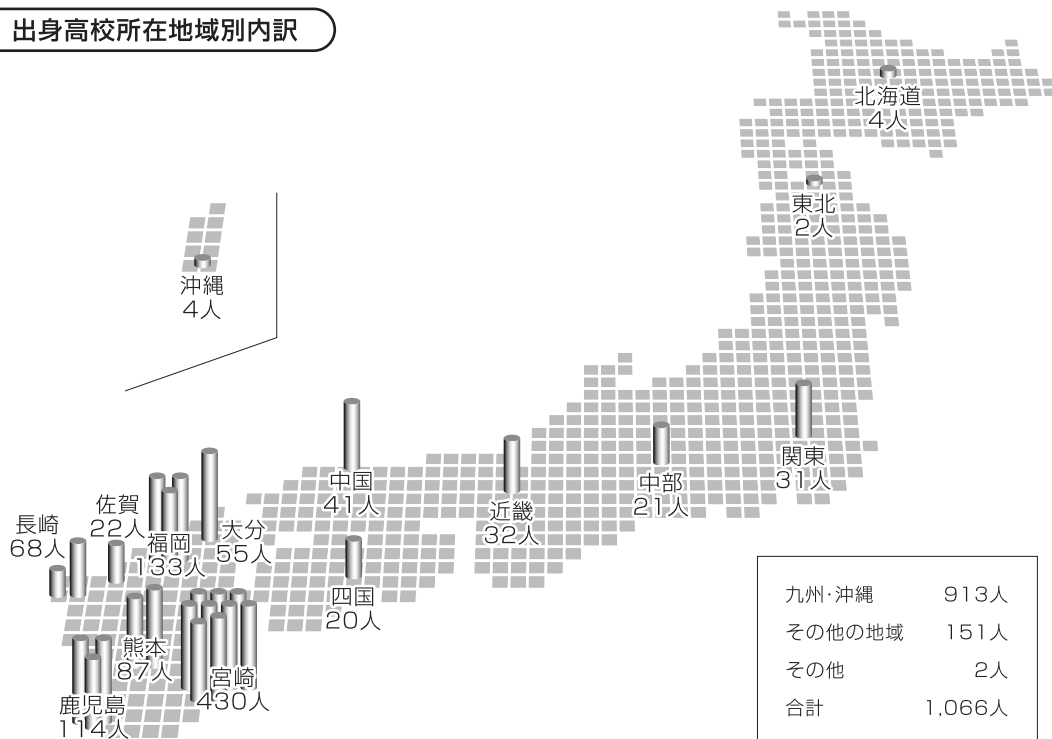
平成18年度入学状況

1. 学 部

学部	学科・課程		入学定員	志願者			入学者			
				男	女	計	男	女	計	
教育文化学部	学校教育課程	初等教育コース	55	79	178	257	18	40	58	
		中学校教育コース	文系教科教育選修	14	29	25	54	8	7	15
			理系教科教育選修	12	15	3	18	12	1	13
			芸術・保健体育系教科教育選修	9	17	10	27	5	4	9
		障害児教育コース	10	28	68	96	0	10	10	
	地域文化課程	30	(1) 69	(1) 129	(1) 198	11	19	30		
	生活文化課程	芸術文化コース	15	7	32	39	3	13	16	
		生活健康コース	10	28	76	104	1	10	11	
		生活環境コース	15	34	(1) 66	(1) 100	(1) 7	(1) 10	(1) 17	
	社会システム課程	60	(1) 118	(1) 111	(1) 229	34	30	64		
	計	230	(2) 424	(1) 698	(3) 1,122	(1) 99	(1) 144	(1) 243		
医 学 部	医学科	100	(1) 365	(2) 261	(3) 626	55	46	101		
	看護学科	60	31	171	202	10	50	60		
	計	160	(1) 396	(2) 432	(3) 828	65	96	161		
工 学 部	材料物理工学科	49	118	7	125	47	4	51		
	物質環境化学科	68	287	78	365	55	17	72		
	電気電子工学科	88	(1) 295	(1) 7	(1) 302	86	3	89		
	土木環境工学科	58	180	8	188	58	1	59		
	機械システム工学科	49	(1) 158	(1) 3	(2) 161	(1) 51	(1) 2	(1) 53		
	情報システム工学科	58	(1) 208	(1) 17	(1) 225	54	7	61		
	計	370	(3) 1,246	(1) 120	(4) 1,366	(1) 351	(1) 34	(1) 385		
農 学 部	食料生産科学科	60	78	84	162	28	36	64		
	生物環境科学科	65	219	120	339	37	31	68		
	地域農業システム学科	55	126	62	188	43	16	59		
	応用生物科学科	55	86	71	157	34	21	55		
	獣医学科	30	203	161	364	22	9	31		
	計	265	712	498	1,210	164	113	277		
合計	1,025	(6) 2,778	(4) 1,748	(10) 4,526	(2) 679	(2) 387	(2) 1,066			

()内は外国人留学生で内数

出身高校所在地域別内訳



2. 大学院

研究科	入学定員	志願者			入学者		
		男	女	計	男	女	計
教育学研究科 (修士)	38	32	32	64	16	20	36
医学系研究科 (修士)医科学	15	8	4	12	7	3	10
医学系研究科 (修士)看護学	10	3	15	18	2	11	13
医学系研究科 (博士)	30	(1)	11	(1)	(1)	11	(1)
工学研究科 (前期)	114	(7)	(1)	(8)	(7)	(1)	(8)
工学研究科 (後期)	12	11	1	12	10	1	11
農学研究科 (修士)	76	(3)	(2)	(5)	(3)	(2)	(5)
計	295	(13)	(3)	(16)	(13)	(3)	(16)

()内は外国人留学生で内数

3. 別科

別科	入学定員	志願者			入学者		
		男	女	計	男	女	計
畜産別科	20	3	0	3	2	0	2

卒業生・修了者数

1. 学 部

学部	学科・課程	平成17年度 卒業生数	全卒業者数	備考	
教育学部	2年課程 第1部		1,050	昭和39年廃止	
	2年課程 第2部		267		
	小学校教員養成課程		4,782		
	中学校教員養成課程		2,812		
	養護学校教員養成課程	1	486		
	幼稚園教員養成課程		602		
	特別教科(理科)教員養成課程		612		
	特別教科(音楽)教員養成課程		984		
	人文社会課程		675		
	計	1	12,270		
教育文化学部	学校教育課程	98	411	平成11年教育学部を改組	
	地域文化課程	29	114		
	生活文化課程	31	156		
	社会システム課程	52	225		
	計	210	906		
医学部	医学科	106	2,580		
	看護学科	68	131		
	計	174	2,711		
工学部	機械工学科		1,428	平成4年機械工学科、 工業化学科、土木工学科、 電気工学科、電子工学科、 応用物理学科を改組 平成11年物質工学科、 情報工学科を改組	
	工業化学科		1,297		
	土木工学科		1,577		
	電気工学科		1,191		
	電子工学科		231		
	応用物理学科		921		
	物質工学科		708		
	情報工学科		316		
	材料物理工学科	46	171		
	物質環境化学科	57	255		
	電気電子工学科	86	974		
	土木環境工学科	55	586		
	機械システム工学科	53	522		
	情報システム工学科	48	197		
	計	345	10,374		
農学部	農学部 第1部		50	昭和28年廃止	
	農学部 第2部		52		
	農学科		1,285		
	林学科		1,081		
	畜産学科		1,068		
	獣医学科	30	1,444		
	農業化学科		1,304		
	水産学科		292		
	水産増殖学科		626		昭和44年水産学科を改組
	総合農学科		302		昭和38年総合農学科を改組
	農業工学科		922		
	草地学科		331		
	農林生産学科		1,265		平成元年農学科、林学科、畜産 学科、農業化学科、水産増殖学 科、農業工学科、草地学科を改組
	生物資源利用学科		625		
	動物生産学科	1	785		平成12年農林生産学科、生物資源 利用学科、動物生産学科を改組
	食料生産科学科	58	181		
	生物環境科学科	68	184		
	地域農業システム学科	45	136		
	応用生物科学科		51		147
		計	253		12,080
	合 計	983	38,341		

外国人留学生を含む。

2. 大学院

研究科	平成17年度 修了者数	全修了者数	備考
教育学研究科(修士)	33	384	
医学系研究科(修士)	11	15	
医学系研究科(博士)	15	303	
工学研究科(前期)	123	1,752	
工学研究科(後期)	3	66	
農学研究科(修士)	53	1,462	
合計	238	3,982	

3. 専攻科

研究科	全修了者数	備考
教育専攻科	119	平成6年度をもって廃止
工学専攻科	30	昭和51年度をもって廃止
農学専攻科	50	昭和48年度をもって廃止
合計	199	

4. 別科

研究科	平成17年度 修了者数	全修了者数	備考
畜産別科	3	282	

博士の学位授与者数

(平成18年3月31日現在)

区分	課程博士		論文博士	
	平成17年度	累計	平成17年度	累計
医学系研究科	15	303	7	181
工学研究科	4	76		5

平成17年度就職状況

1. 学 部

(平成18年5月1日現在)

区分	卒業者数	進学者数	就職者数	就職先内訳		その他
				県内	県外	
教育文化学部	211(122)	22(10)	141(93)	83(56)	58(37)	48(19)
医学部	174(100)	4(3)	62(57)	27(23)	35(34)	108(40)
工学部	345(43)	136(16)	182(23)	19(4)	163(19)	27(4)
農学部	253(113)	59(23)	139(67)	26(16)	113(51)	55(23)
合計	983(378)	221(52)	524(240)	155(99)	369(141)	238(86)

()内は女子で内数、外国人留学生を含む。 その他:臨床研修医、研究生、就職活動中、公務員(教員)試験等準備、海外留学、未就職者等を計上。

■産業別就職状況

(平成18年5月1日現在)

区分	教育文化学部	医学部	工学部	農学部	合計
農業	()	()	()	14(7)	14(7)
林・漁業	()	()	()	()	()
建設業	1(1)	()	18(0)	7(5)	26(6)
製造業	9(5)	()	88(10)	31(15)	128(30)
電気・ガス・熱供給・水道業	()	()	4(0)	1(0)	5(0)
情報通信業	15(11)	()	29(4)	3(0)	47(15)
運輸業	2(1)	()	2(0)	()	4(1)
卸売・小売業	7(4)	()	6(1)	15(5)	28(10)
金融・保険業	7(2)	()	1(0)	8(3)	16(5)
不動産業	2(2)	()	()	3(2)	5(4)
飲食店・宿泊業	()	()	()	2(2)	2(2)
医療・福祉業	9(8)	62(57)	1(0)	2(1)	74(66)
教育・学習支援業	65(44)	()	1(1)	5(3)	71(48)
複合サービス事業	7(5)	()	2(2)	5(2)	14(9)
サービス業	6(3)	()	15(3)	22(13)	43(19)
公務	11(7)	()	9(0)	20(9)	40(16)
その他	()	()	6(2)	1(0)	7(2)
合計	141(93)	62(57)	182(23)	139(67)	524(240)

()内は女子で内数

2. 大 学 院

◇(修士・博士前期)課程

(平成18年5月1日現在)

区分	修了者数	進学者数	就職者数	就職先内訳		その他
				県内	県外	
教育学研究科	33(22)	0(0)	25(16)	21(14)	4(2)	8(6)
医学系研究科	11(6)	3(2)	6(2)	0(0)	6(2)	2(2)
工学研究科	123(6)	6(0)	112(5)	12(0)	100(5)	5(1)
農学研究科	53(16)	11(3)	39(12)	6(4)	33(8)	3(1)
合計	220(50)	20(5)	182(35)	39(18)	143(17)	18(10)

◇(博士後期・一貫)課程

(平成18年5月1日現在)

区分	修了者数	就職者数	就職先内訳		その他
			県内	県外	
医学系研究科	15(1)	14(1)	11(1)	3(0)	1(0)
工学研究科	3(0)	3(0)	2(0)	1(0)	0(0)
合計	18(1)	17(1)	13(1)	4(0)	1(0)

()内は女子で内数、外国人留学生を含む。 その他:研究生、就職活動中、公務員(教員)試験等準備、海外留学、未就職者等を計上。

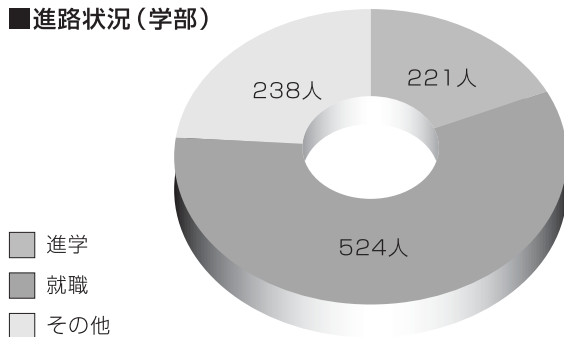
産業別就職状況

(平成18年5月1日現在)

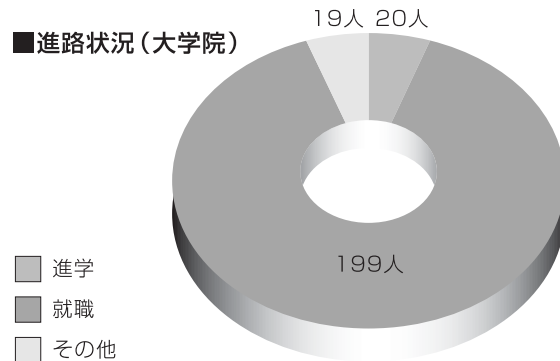
区分	教育学研究科	医学系研究科	工学研究科	農学研究科	合計
農業	()	()	()	3(0)	3(0)
林・漁業	()	()	()	()	()
建設業	()	()	20(0)	()	20(0)
製造業	1(1)	1(1)	67(4)	20(6)	89(12)
電気・ガス・熱供給・水道業	()	()	2(0)	()	2(0)
情報通信業	1(1)	2(0)	13(0)	1(0)	17(1)
運輸業	()	()	1(0)	()	1(0)
卸売・小売業	()	1(0)	1(0)	2(2)	4(2)
金融・保険業	()	()	()	()	()
不動産業	()	()	()	()	()
飲食店・宿泊業	()	()	()	()	()
医療・福祉業	6(6)	14(1)	()	()	20(7)
教育・学習支援業	17(8)	1(0)	()	2(1)	20(9)
複合サービス事業	()	()	()	3(0)	3(0)
サービス業	()	1(1)	10(1)	6(3)	17(5)
公務	()	()	1(0)	2(0)	3(0)
その他	()	()	()	()	()
合計	25(16)	20(3)	115(5)	39(12)	199(36)

()内は女子で内数

進路状況(学部)



進路状況(大学院)



奨学生状況

(平成18年2月1日現在)

区分	在学生数	日本学生支援機構			その他の奨学団体	合計	在学生に対する割合	
		一種	二種 (きぼう21ﾌﾟﾗﾝ)	(うち併用者)				
学部	教育学部・教育文化学部	1,018	178	316	(31)	29	523	51.4
	医学部	892	133	257	(42)	11	401	45.0
	工学部	1,635	276	460	(44)	43	779	47.6
	農学部	1,204	189	364	(51)	31	584	48.5
	計	4,749	776	1,397	(168)	114	2,287	48.2
大学院	教育学研究科	69	16	4	(1)	—	20	29.0
	医学系研究科	123	13	5	(7)	—	18	14.6
	工学研究科	286	104	61	(2)	2	167	58.4
	農学研究科	102	39	28	—	2	69	67.6
	計	580	172	98	(10)	4	274	47.2
合計	5,329	948	1,495	(178)	118	2,561	48.1	

その他の奨学団体の人数は、大学に推薦依頼があり、採用された奨学生のみで、学生が直接奨学団体に応募して採用された者は含まない。また、留学生は含まない。

国際交流

1. 留学生数

(平成18年5月1日現在)

国籍 (地域を含む)	学部			大学院			研究生			特別聴講生			合計
	国費	政府派遣	私費	国費	政府派遣	私費	国費	政府派遣	私費	国費	政府派遣	私費	
中華人民共和国		12		4		23			1			*1	41
大韓民国						2						5	7
台湾												1	1
フィリピン				1									1
タイ				1								1	2
マレーシア	5		1			1							7
インドネシア				1								1	2
ベトナム				1									1
インド				1		1							2
バングラディシュ					2								2
パキスタン				1									1
ミャンマー				1									1
ネパール			1										1
ニュージーランド												1	1
エジプト						2							2
ガーナ				1									1
エチオピア				1									1
シエラレオネ				1									1
マラウイ				1									1
リビア				1									1
フランス								1					1
アメリカ合衆国								1				2	3
ブラジル									1				1
コロンビア						1							1
グアテマラ				1									1
計	5	14		19		30	2		2			12	84

*は科目等履修生、その他は特別聴講生。

2. 海外派遣留学生

区分	派遣国名	大学名	平成17年度派遣留学生
短期留学推進制度	大韓民国	順天大学校	1
	タイ王国	チュラロンコン大学	1
	ニュージーランド	ダニーディン教育大学	1

3.外国人研究者受入状況

(平成17年度)

国名	受入部局					合計
	教育文化学部	医学部	工学部	農学部	フロンティア科学 実験総合センター	
中華人民共和国			1	3		4
インド		1	1	1		3
大韓民国			2	4		6
インドネシア			2	1		3
タイ		2		2		4
ベトナム社会主義共和国					1	1
ネパール			1			1
パキスタン				1		1
ハンガリー			1			1
フランス		1				1
アメリカ合衆国	2	1	1			4
カナダ					1	1
ニカラグア				1		1
アルゼンチン				1		1
合計	2	5	9	14	2	32

4.外国の大学等との交流一覧

■大学間交流協定

国名	大学等	学術交流協定 締結年月日	学生交流協定 (覚書)締結年月日
スロベニア共和国	リュブリャナ大学	昭和62. 9.30	
中華人民共和国	南京農業大学	平成 2.11.28	平成17.11. 2
中華人民共和国	上海交通大学	平成11.12.21	
大韓民国	嶺南大学校	昭和62. 2. 8	平成17.11.28
大韓民国	順天大学校	平成 元.11.21	平成 7. 8.22
タイ	カセサート大学	平成 4. 9. 4	
タイ	プリンズ・オブ・ソククラ大学	平成 7.12.11	平成17. 3. 1

■部局間交流協定

国名	大学・部局等	学術交流協定 締結年月日	学生交流協定 (覚書)締結年月日	締結部局
アメリカ合衆国	エウァーグリーン州立大学		昭和61.7.15	教育文化学部
ニュージーランド	ダニーデン教育大学		昭和62.2.10	//
中華人民共和国	青島大学	平成12. 8. 6		//
台湾	東吳大学外国語文学院		平成16.9. 6	//
中華人民共和国	温州医学院	平成12. 3. 8		医学部
台湾	国立成功大学医学院	平成13. 3.16		//
中華人民共和国	延边大学医学院	平成15. 2.12		//
アメリカ合衆国	カリフォルニア大学アーバイン校	平成17. 7. 1		//
ポーランド	シュフトクジスキ・アカデミー	平成 5. 2. 1		工学部
インドネシア	ブラウイジャヤ大学工学部	平成16. 4. 5	平成17.9.26	//
フィリピン	セントラル・ルソン国立大学	昭和63. 1.12		農学部
タイ	チュラロンコン大学獣医学部	昭和63. 1.26	平成 8.4.12	//
連合王国	スターリング大学養殖研究所	平成 2. 8.23		//
インドネシア	ボゴール農科大学	平成 4. 8.31	平成 9.9. 9	//
中華人民共和国	中国農業大学	平成 6.10.22		//
インドネシア	ハサヌディン大学	平成 7. 2. 6		//
フィリピン	フィリピン大学ロス・バニョス校	平成 8. 3.25	平成18.3. 3	//
オーストラリア	メルボルン大学獣医学部	平成10.11. 2		//
タイ	キング・モンクット工科大学 生物資源技術学部	平成11. 7.21		//
アルゼンチン	プエノスアイレス大学農学部	平成13. 1.11	平成18.3. 3	//
ベトナム社会主義共和国	タイグエン農科大学	平成13.12.25		//
中華人民共和国	浙江大学農業・生物技術学院	平成14.12.13		//
モンゴル	モンゴル国立農業大学	平成15.10.17		//
ベトナム社会主義共和国	ハノイ農業大学	平成17. 5.30	平成17.5.30	//
中華人民共和国	青海大学	平成17. 8.29	平成17.8.29	//

平成17年度公開講座実施状況

●本学による公開講座

講座等の名称	実施期間	開講回数	総時間数	受講対象	受講者	実施場所
「源氏物語」夢浮橋巻を読む	5/28～H18.3/4	15回	22.5	一般、教職員	47	生涯学習教育研究センター
高校生のための大学公開セミナー(第1回)	7/9	1回	2	高校生、一般	40	生涯学習教育研究センター
すこやかな生活と脳科学	7/21～7/27	5回	10	一般	135	宮崎JA・AZMホール
農場を利用した楽しい野菜栽培	7/25～H18.2/27	8回	8	一般、学生、教職員	16	農学部木花フィールド
みやざき夏期大学	7/28～8/3	5回	10	一般	73	宮日会館
高校生のための数学講座	8/9～8/11	3回	15	高校生	21	教育文化学部
家庭で花を育てよう!	9/8～10/20	4回	8	一般、学生、教職員	3	農学部木花フィールド
かんたん野菜栽培	9/29～12/22	5回	15	一般、学生、教職員	3	農学部木花フィールド
韓国の文化とハングルに親しむ	10/1	1回	1	一般	30	生涯学習教育研究センター
ハングル講座(入門編)	10/12～H18.2/1	9回	18	一般	24	生涯学習教育研究センター
高校生のための大学公開セミナー(第2回)	10/15	1回	2	高校生、一般	60	都城市中央公民館
音楽配達便「音楽絵本劇“音楽の森”」	11/3	1回	1	小学生・幼児(保護者同伴)	128	生涯学習教育研究センター
看護師が行う呼吸理学療法・重症集中ケア	11/5～11/6	2回	9	看護職者	80	医学部
実践!体験!果樹の楽しい栽培	11/10～H18.2/23	7回	14	一般、学生、教職員	4	農学部木花フィールド
最新の土木環境工学	11/10～11/24	5回	5	一般	11	カリノー宮崎ガガエイト
高校生のための大学公開セミナー(第3回)	3/11	1回	2	高校生、一般	81	宮日会館

●市町村等による公開講座

講座等の名称	実施期間	開講回数	総時間数	受講対象	受講者	実施場所
都農町宮崎大学公開講座	11/10～11/24	3回	6	都農町民	129	都農町役場新館大会議室
延岡市市民大学	11/24	1回	2	延岡市民	65	延岡市社会教育センター

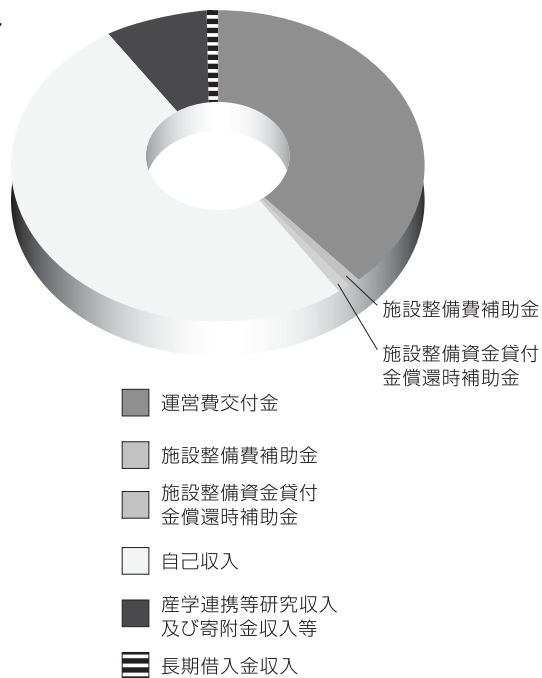
平成17年度経理状況

●決算額

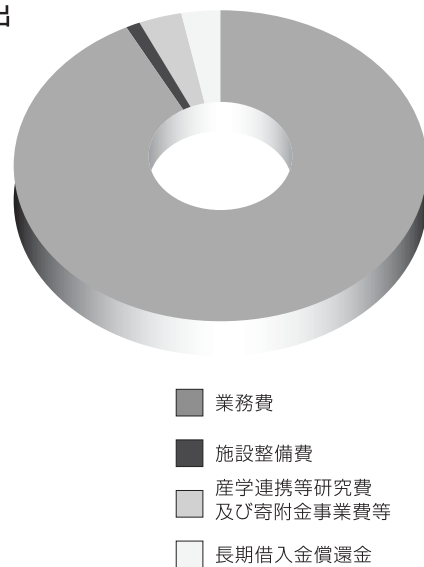
単位:円

収入		支出			
運営費交付金	9,971,483,000	業務費	教育研究経費	8,433,511,469	
施設整備費補助金	100,570,696		診療経費	10,779,661,009	
施設整備資金貸付金償還時補助金	225,770,000		一般管理費	3,064,226,338	
自己収入	授業料及び入学金検定料収入	3,475,427,840	施設整備費		
	附属病院収入	11,043,099,579			
	雑収入	220,210,272	産学連携等研究費及び寄附金事業費等	寄附金事業経費	368,840,690
	著作権及び特許料等収入	571,725		受託研究等経費	462,752,885
産学連携等研究収入及び寄附金収入等	寄附金収入	448,771,397	受託事業等経費	163,376,427	
	受託研究等収入	453,407,704	預かり補助金経費	51,775,500	
	受託事業等収入	173,983,408			
	預かり補助金収入	51,857,000			
長期借入金収入	144,775,000	長期借入金償還金	1,207,083,129		
合計	26,309,927,621	合計	24,776,573,143		

■収入



■支出

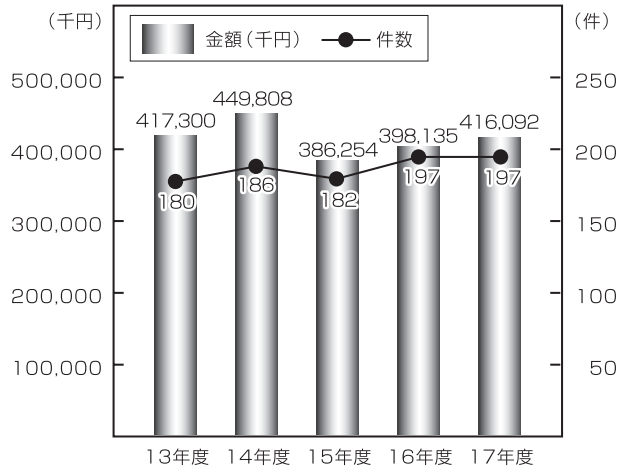


●科学研究費補助金採択状況

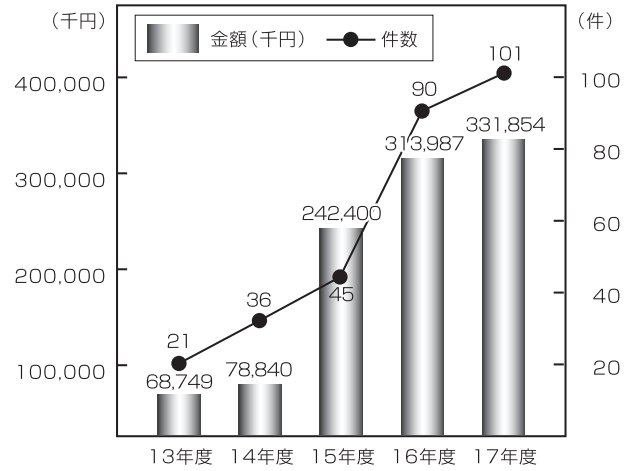
(平成17年度)

研究種目	採択件数	金額(千円)
特定領域研究	7	57,800
基盤研究(A)	3	35,750
基盤研究(B)	25	90,500
基盤研究(C)	92	112,322
萌芽研究	20	29,900
若手研究(A)	1	21,320
若手研究(B)	39	58,800
特別研究員奨励費	10	9,700
計	197	416,092

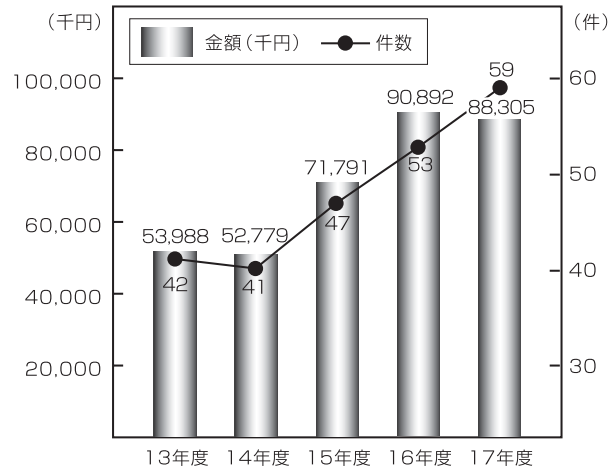
●科学研究費補助金受入状況



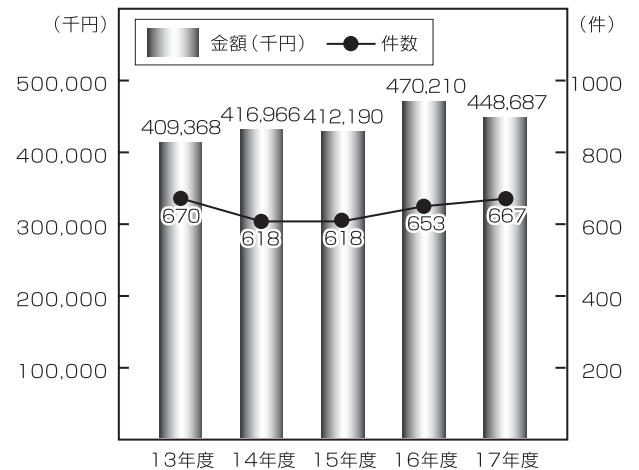
●受託研究受入状況



●共同研究実施状況



●寄附金受入状況



●その他の競争的資金

(平成17年度)

経費	件数	金額 (千円)
21世紀COEプログラム	1	111,100
産業技術研究助成事業	1	14,352
戦略的創造研究推進事業	4	14,444
地域結集型共同研究事業	2	26,980
重点地域研究開発推進事業	15	23,807
新技術・新分野創出のための基礎研究推進事業	1	45,000
先端技術を活用した農林水産研究高度化事業	4	22,323
地域新生コンソーシアム研究開発事業	3	10,779
廃棄物処理等科学研究費補助金	1	24,000
創薬等ヒューマンサイエンス総合研究事業	1	13,000

諸施設

●大学会館

建物名称	階別	室名	用途等
大学会館	地下1	売店	文房具・書籍・日用品等購買
	1	食堂・理髪室・ホール	食堂(550席)・理髪(1台)・ホール
		軽食堂	喫茶・食事(60席)
	2	教務課	
		学生支援課	
		就職支援室	
	3	学務部長室	
		会議室	
		学生なんでも相談室	
		大学教育研究企画センター長室	
		センター教員研究室(3室)	
		兼任教員室・資料室	
	倉庫		

●学生寄宿舍及び国際交流宿舍

名称	区分	構造	入居定員(名)
男子寄宿舍		鉄筋5階建	100
女子寄宿舍		鉄筋5階建	100
国際交流宿舍		鉄骨鉄筋8階建	167
国際交流宿舍Ⅱ		鉄筋4階建	8
農学部住吉寄宿舍		木造平屋	20
合計			395

●体育施設・課外活動施設

◇木花キャンパス

施設名	種目
体育館(武道場)	体操・バスケットボール・バレーボール バドミントン・ハンドボール・卓球 柔道・剣道・空手道・合気道・少林寺拳法等
陸上競技場(400m)	陸上競技
テニスコート(ハード・クレイ)	テニス・ソストテニス
運動場	硬式野球・ソフトボール・ラグビー サッカー・アメリカンフットボール
バレーボールコート(屋外)	バレーボール
プール(50m)	水泳
馬場(厩舎)	馬術
弓道場	弓道
課外活動共用施設	体育系・文化系サークル共用室 体育系・文化系(音系)サークル共用室

◇清武キャンパス

施設名	種目
多目的グラウンド	陸上競技・準硬式野球
球技コート	サッカー・ラグビー
テニスコート (ハード・クレイ)	テニス・ソストテニス
体育館	バレーボール・卓球・バスケットボール バドミントン等
プール(50m)	水泳
武道場	柔道・剣道・空手
弓道場	弓道
(福利棟内) 音楽鑑賞室 和室 課外教室(3室)	文化系クラブ及び学生の集会等

施設所在地

●木花キャンパス

番号案内 0985-58-7111

名称	所在地	電話番号
事務局	〒889-2192 宮崎市学園木花台西1丁目1番地	0985(58)2854
教育文化学部		0985(58)2889
附属教育実践総合センター		0985(58)5287
工学部		0985(58)2871
農学部		0985(58)7151
附属自然共生フィールド科学教育研究センター		0985(58)7154
木花フィールド(農場)		0985(58)7286
附属家畜病院		0985(58)2898
附属農業博物館		0985(58)2882
附属図書館		0985(58)4017
産学連携支援センター		0985(58)7144
機器分析支援部門		0985(58)7427
生涯学習教育研究センター		0985(58)7580
フロンティア科学実験総合センター		0985(58)2877
遺伝資源分野		0985(58)2867
RI分野 RI木花分室		0985(58)7979
総合情報処理センター		0985(58)7104
大学教育研究企画センター		0985(58)3423
国際連携センター		0985(58)5005
安全衛生保健センター		0985(58)4701
男子寄宿舎	0985(58)5000	
女子寄宿舎		
国際交流宿舎		

●清武キャンパス

番号案内 0985-85-1510

名称	所在地	電話番号
医学部	〒889-1692 宮崎郡清武町大字木原5200番地	0985(85)1510
附属病院		0985(85)1510
附属図書館医学分館		0985(85)9201
フロンティア科学実験総合センター		0985(85)1786
生理活性物質探索分野		0985(85)3127
生体機能制御分野		0985(85)0871
生命環境科学分野		0985(85)2971
生物資源分野		0985(85)1784
分子形態・機能解析分野		0985(85)1514
RI分野 RI清武分室		0985(85)9057
総合情報処理センター 清武キャンパス分室		0985(85)2392
安全衛生保健センター分室		

●教育文化学部

名称	所在地	電話番号
附属小学校	〒880-0026 宮崎市花殿町7番49号	0985(24)6706
附属中学校	〒880-0026 宮崎市花殿町7番67号	0985(25)1122
附属幼稚園	〒880-0031 宮崎市船塚1丁目1番地	0985(24)6707

●農学部

名称	所在地	電話番号
附属自然共生フィールド科学教育研究センター	〒880-0121 宮崎市大字島之内10100-1	0985(39)1034
住吉フィールド(牧場)		0985(86)0036
田野フィールド(演習林)(田野地区)		連絡先0987(76)2107
(大納地区)		松下広幸方
(崎田地区)	〒888-0009 串間市大字崎田字名切4270	
延岡フィールド(水産実験所)	〒889-0517 延岡市赤水町376-6	0982(37)0327

名称	所在地	電話番号
サテライト・オフィス	〒880-0805 宮崎市橘通東4-10 カリーノ宮崎 8階	090(9074)6487

国立大学法人 宮崎大学 2006-2007(資料編)

平成18年6月発行

編集発行 国立大学法人宮崎大学企画総務部企画課

〒889-2192 宮崎市学園木花台西1丁目1番地
TEL(0985)58-7106 FAX(0985)58-2886

