

資料編



University of Miyazaki

A Guide to the University of Miyazaki

宮崎大学 2007 ▶▶▶ 2008

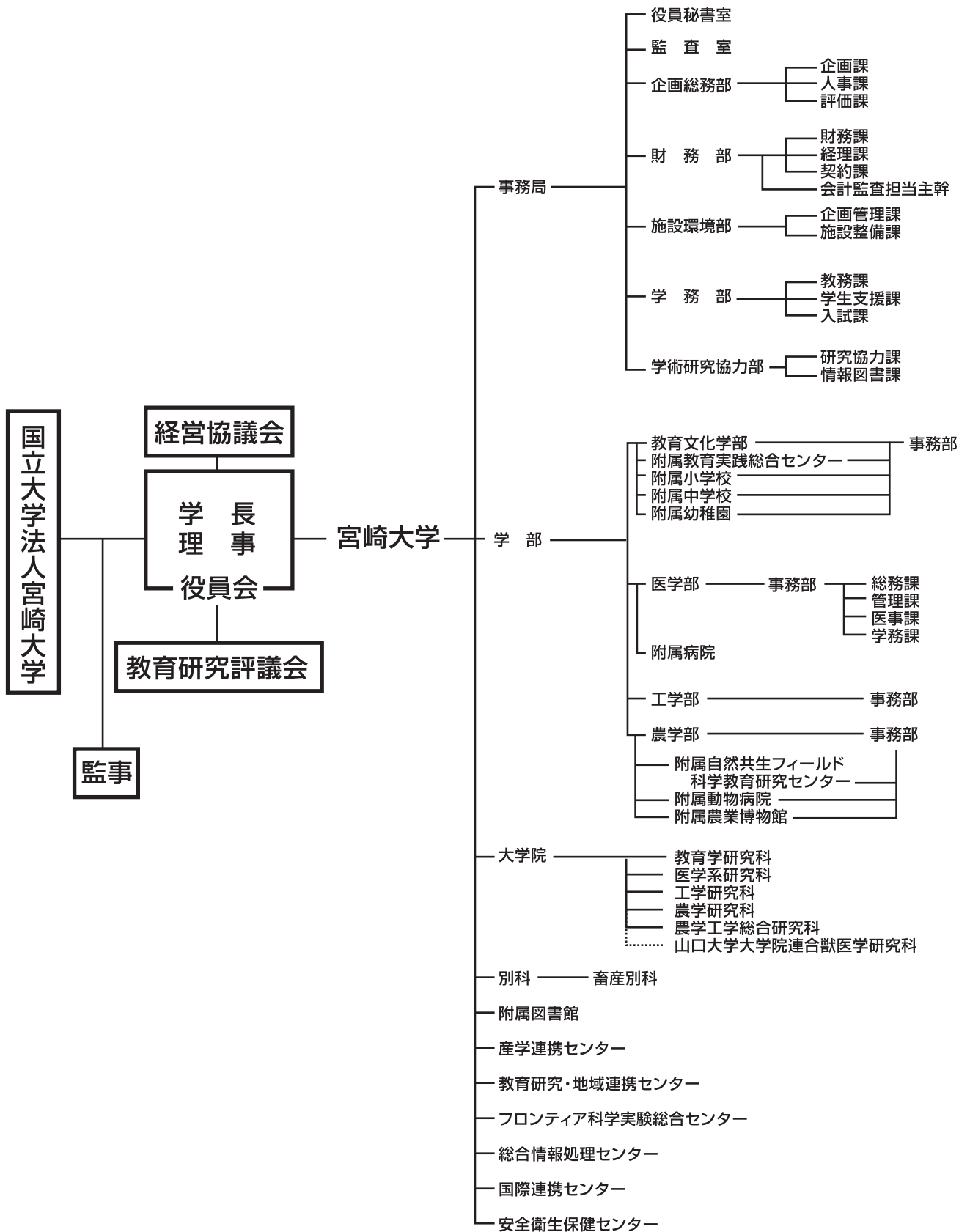
University of Miyazaki

A Guide to the University of Miyazaki

目次（資料編）

機構図	1
役職員	2
職員数	3
歴代学長	3
沿革	4
学部・大学院	8
附属図書館	9
附属病院	10
学生・生徒・児童及び園児数	11
平成19年度入学状況	15
卒業者・修了者数	17
博士の学位授与者数	18
平成18年度就職状況	19
奨学生状況	20
国際交流	21
平成18年度公開講座実施状況	23
平成18年度経理状況	24
学生関係施設	26
土地・建物	27
施設所在地	28

機構図



役員職員

役員会委員：◎印

経営協議会委員：●印

教育研究評議会評議員：○印

学長	住吉 昭信	◎●○
理事	副学長 (研究・企画担当)	菅沼 龍夫 ◎●○
	副学長 (教育・学生担当)	碓 哲雄 ◎●○
	病院長 (病院担当)	高崎 眞弓 ◎●○
	事務局長 (総務担当)	松川 保 ◎●○
	法務担当	吉良 啓 ◎
副学長	(目標・評価担当)	水光 正仁 ○
	(教職大学院担当)	谷本 美彦 ○
	(入試担当)	村岡 嗣文 ○
監事	岩切 文昭	
	木下 博義	
経営協議会 学外委員	宮崎銀行取締役頭取	佐藤 勇夫 ●
	九州女子大学長	山崎 信行 ●
	元(財)宮崎県人権 啓発協合理事長	笹山 竹義 ●
	川崎重工業(株) 代表取締役会長	田崎 雅元 ●
	宮崎県医師会長	秦 喜八郎 ●
教育研究 評議会評議員	教育文化学部教授	岩本 俊孝 ○
	医学部教授	池ノ上 克 ○
	工学部教授	平野 公孝 ○
	農学部教授	赤尾 勝一郎 ○
	共通教育部長	西森 利數 ○
事務局	事務局長	松川 保
	企画総務部長	川畑 英憲
	財務部長	山根 英二郎
	施設環境部長	奥村 滋夫
	学務部長	関 聖一
	学術研究協力部長 (事務代理)	松川 保
	役員秘書室長	朝 照雄
	監査室長	兼行 孝昭
	企画課長	羽室 秀樹
	人事課長	上原 今朝生
	評価課長	大園 利則
	財務課長	南 健一
	経理課長	笹原 茂
	契約課長	黒木 謙治
	会計監査担当主幹	猪崎 隆

	企画管理課長	森山 直治
	施設整備課長	田代 比左歩
	教務課長	中村 光臣
	学生支援課長	丸田 和廣
	入試課長	武田 篤郎
	研究協力課長	上村 茂樹
	情報図書課長	桑原 勇夫
教育文化学部	学部長	作田 俊美 ○
	附属教育実践 総合センター長	兒玉 修
	附属小学校長	浜田 民生
	附属中学校長	佐藤 正二
	附属幼稚園長	品田 龍吉
	事務長	小玉 等
医学部	学部長	河南 洋 ○
	附属病院長	高崎 眞弓
	事務部長(兼)	北村 信
	総務課長	小野 潔
	管理課長	羽生 守彦
	病院再開発担当主幹	佐藤 泰範
	医事課長	鳥居 時政
	学務課長	原田 隆治
工学部	学部長	本田 親久 ○
	事務長	吉住 紀久男
農学部	学部長	小八重祥一郎 ○
	附属自然共生フィールド 科学教育研究センター長	神田 猛
	附属動物病院長	村上 隆之
	附属農業博物館長	植松 秀男
	事務長	中原 康德
附属図書館	館長	永田 雅輝 ○
産学連携 センター	センター長	福田 亘博 ○
教育研究・地域 連携センター	センター長(併)	碓 哲雄
フロンティア科学 実験総合センター	センター長	中山 建男 ○
総合情報 処理センター	センター長	吉原 郁夫
国際連携 センター	センター長(併)	菅沼 龍夫
安全衛生保健 センター	センター長	寺井 親則

職員数

(平成19年5月1日現在)

部局等	区分											合計
	学長	監事	理事	教授	准教授	講師	助教	助手	小計	附属学校教員	事務局等職員	
学長	1											1
監事		(1) 2										(1) 2
理事			(1) 5									(1) 5
事務局											147	147
教育文化学部				53	45	8			106		11	117
附属小学校										28	4	65
附属中学校										27		
附属幼稚園										6		
医学部				39	32	7	87	1	166		132	298
附属病院				2	5	29	63		99		387	486
工学部				41	39		20		100		32	132
農学部				49	40	1	16		106		15	121
附属自然共生フィールド科学教育研究センター				3	2			1	6		16	22
附属動物病院				1					1			1
附属農業博物館					1				1			1
産学連携センター					2	1	1		4		5	9
教育研究・地域連携センター				1	3				4			4
フロンティア科学実験総合センター				5	3		4		12		11	23
総合情報処理センター				1			2		3		1	4
国際連携センター											4	4
安全衛生保健センター				1	1	1			3		5	8
計	1	(1) 2	(1) 5	196	173	47	193	2	611	61	770	(2) 1,450

()内は非常勤で内数

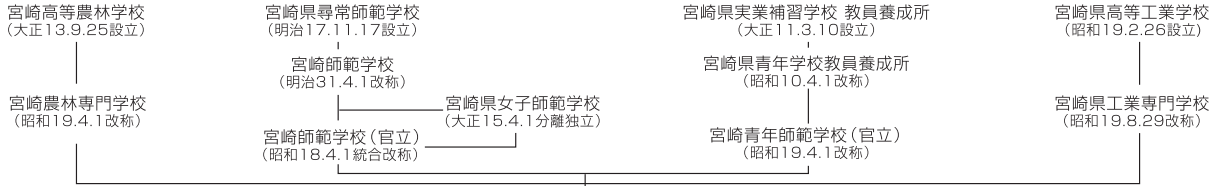
歴代学長

旧宮崎大学			旧宮崎医科大学		
氏名	在任期間	備考	氏名	在任期間	備考
高橋 隆道	S24. 5.31 ~ S27. 7.25	(事務取扱)	勝木 司馬之助	S49. 6. 7 ~ S55. 6.30	(事務取扱)
杉原 清一	S27. 7.26 ~ S28. 8. 1		玉井 達二	S55. 7. 1 ~ S61. 3.31	
栗原 一男	S28. 8. 1 ~ S32. 7.31		常俊 義三	S61. 4. 1 ~ S61. 5.31	
甲斐 三郎	S32. 8. 1 ~ S38. 7.31		岡本 直正	S61. 6. 1 ~ H 2. 3.31	
岩村 岳	S38. 8. 1 ~ S42. 7.31		木下 和夫	H 2. 4. 1 ~ H 8. 3.31	
廣田 輝雄	S42. 8. 1 ~ S46. 7.31		森満 保	H 8. 4. 1 ~ H14. 3.31	
外山 三郎	S46. 8. 1 ~ S50. 7.31		松尾 壽之	H14. 4. 1 ~ H15. 9.30	
井上 由扶	S50. 8. 1 ~ S56. 7.31				
三善 正市	S56. 8. 1 ~ S58.10.16				
木村 正雄	S58.10.16 ~ S58.11.30		(事務取扱)		
遠藤 尚	S58.12. 1 ~ H 元.11.30				
池田 一	H 元.12. 1 ~ H 7.11.30				
二神 光次	H 7.12. 1 ~ H13.11.30				
藤原 宏志	H13.12. 1 ~ H15. 9.30				

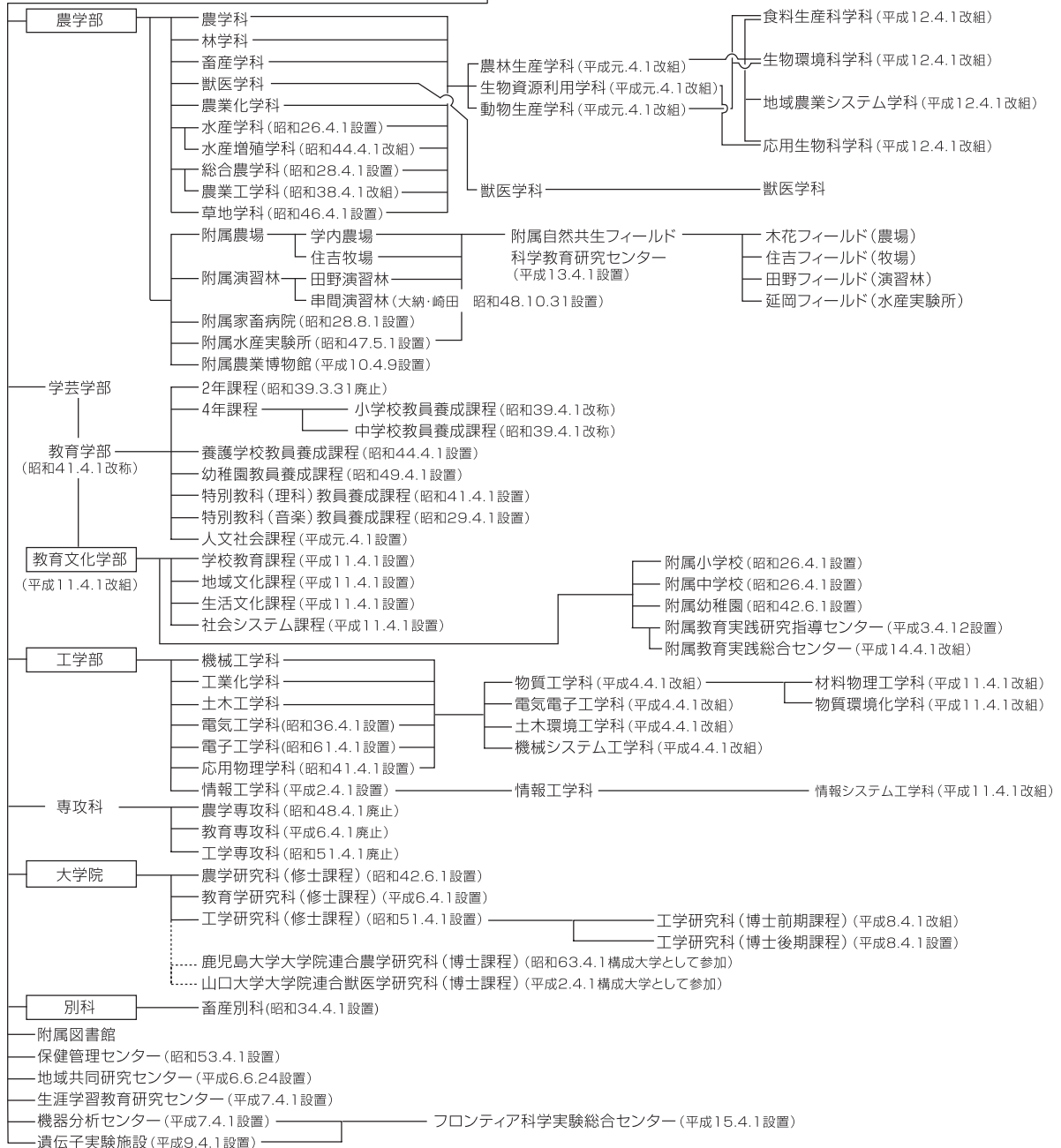
宮崎大学

住吉 昭信 H15.10.1~

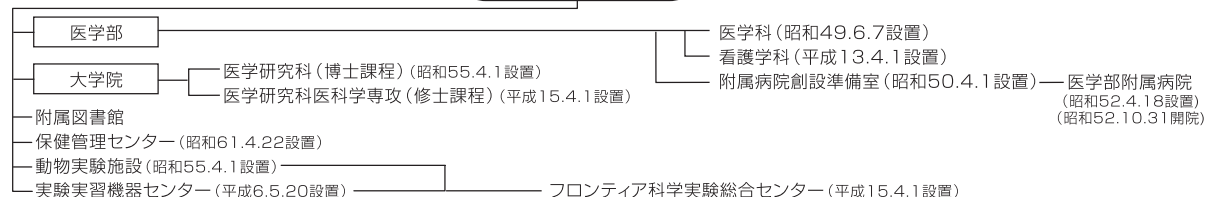
沿革



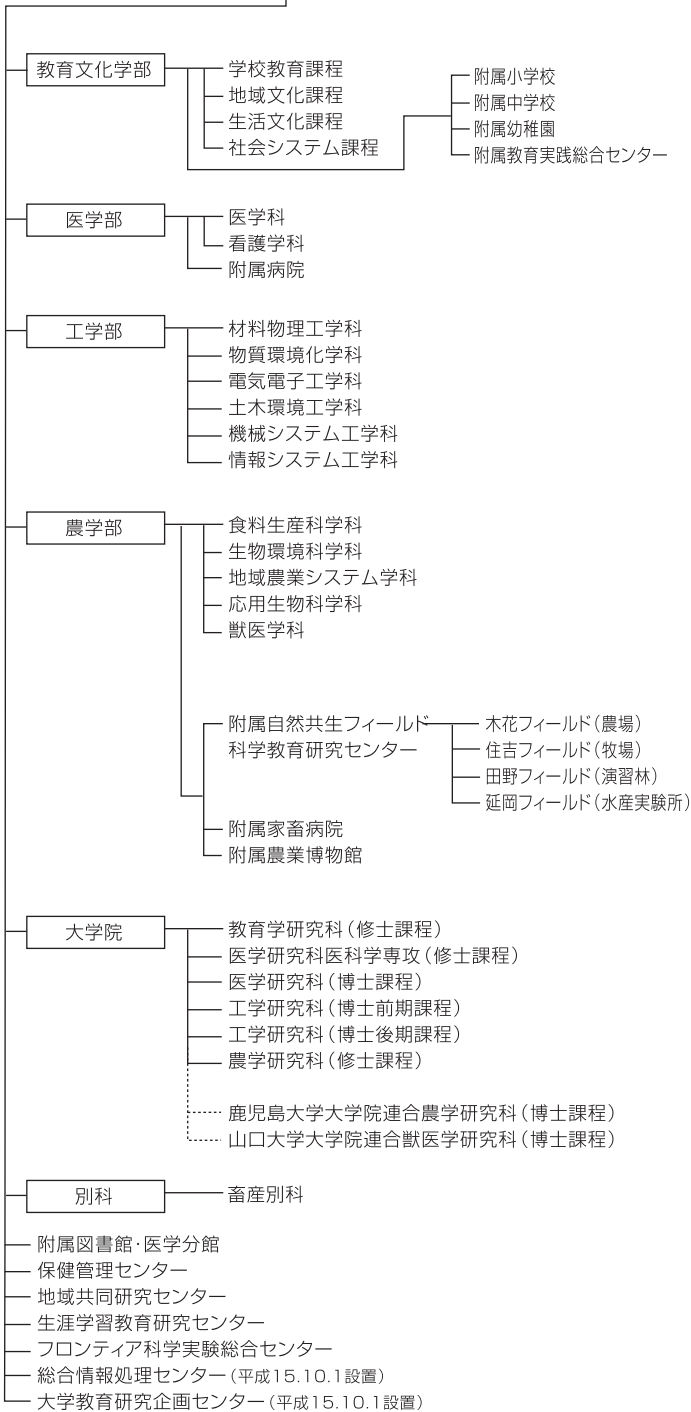
旧宮崎大学 (昭和24.5.31設置)



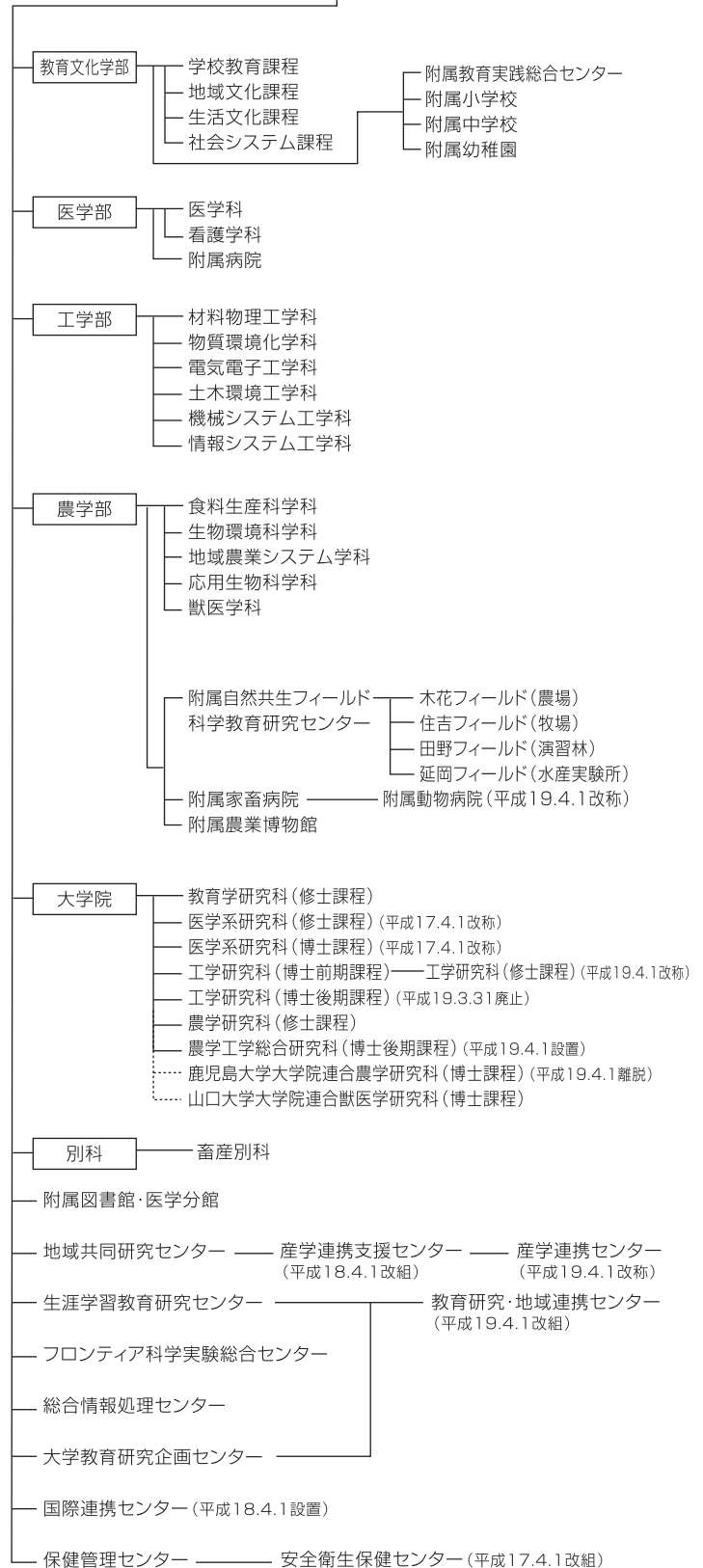
旧宮崎医科大学 (昭和49.6.7設置)



新宮崎大学 (平成15.10.1統合)



国立大学法人宮崎大学 (平成16.4.1法人化)



沿革 [年表]

年月日	旧宮崎大学	旧宮崎医科大学
S24. 5.31	宮崎大学(農学部、学芸学部、工学部)の設置	
7.18	第1回入学式挙行、授業開始	
S26. 4. 1	学芸学部附属小学校及び附属中学校を設置 農学部水産学科を設置	
S28. 3. 8	開学記念式典挙行	
3.10	第1回卒業式挙行	
4. 1	農学部総合農学科を設置	
8. 1	農学部附属家畜病院を設置	
S29. 4. 1	学芸学部特別教科(音楽)教員養成課程を設置	
S31. 4. 1	農学専攻科を設置し、修業期間を1年とした	
S34. 4. 1	学芸専攻科、工業専攻科及び別科(畜産別科)を設置し、 それぞれ修業期間を1年とした	
S36. 4. 1	工学部電気工学科を設置	
S38. 4. 1	農学部総合農学科を改組し、農業工学科を設置	
S39. 3.31	学芸学部2年課程を廃止	
4. 1	学芸学部4年課程第一部及び第二部をそれぞれ小学校 教員養成課程及び中学校教員養成課程に改称	
S41. 4. 1	学芸学部を教育学部に改称 教育学部に特別教科(理科)教員養成課程、工学部に 応用物理学科を設置	
S42. 6. 1	大学院農学研究科(修士課程)を設置 教育学部附属幼稚園を設置	
S44. 4. 1	農学部水産学科を改組し、水産増殖学科を設置 教育学部養護学校教員養成課程を設置	
S46. 4. 1	農学部草地学科を設置	
S47. 5. 1	農学部附属水産実験所を設置	
S48. 4. 1	農学専攻科を廃止	
10. 1		宮崎大学に「国立医科大学(宮崎県)創設準備室」を設置
10.31	串間演習林(大納・崎田)を設置	
S49. 4. 1	教育学部幼稚園教員養成課程を設置	
6. 7		宮崎医科大学の設置(国立医科大学(宮崎県)創設 準備室を廃止)
7. 4		第1回入学式挙行
7.29		開学記念式典挙行
S50. 4. 1		附属病院創設準備室を設置
S51. 4. 1	大学院工学研究科(修士課程)を設置 工学専攻科を廃止	
S52. 4.18		医学部附属病院を設置(附属病院創設準備室を廃止)
10.29		宮崎医科大学竣工・医学部附属病院開院記念祝典挙行
10.31		医学部附属病院開院(320床)
S53. 4. 1	保健管理センターを設置	
S54. 2. 7		医学部附属病院の病床が120床増床される(計440床)
5.31	宮崎大学創立30周年記念式典挙行	
6. 1		医学部附属病院の病床が160床増床される(計600床)
8.10	文部省、宮崎大学の移転統合を正式に認可	
12.27	農学部農業博物館を博物館相当施設として指定 (文部省告示)	
S55. 3.25		第1回卒業式挙行
4. 1		大学院医学研究科(博士課程)を設置 医学部附属動物実験施設を設置
S59. 6. 7		宮崎医科大学開学10周年記念式典挙行
11.19	農学部第1次移転完了	
S60. 1.24	農学部第2次移転完了	
S61. 3.18	事務局の移転完了	
3.31	学生部及び保健管理センターの移転完了	
4. 1	工学部電子工学科を設置	
4.22		保健管理センターを設置
5.23	事務局・学生部移転記念式典挙行	
9.13	工学部及び計算機・分析両センターの移転完了	
S62. 8.31	附属図書館の移転完了	
10.31		医学部附属病院開院10周年記念式典挙行
S63. 4. 1	鹿児島大学大学院連合農学研究科(博士課程)が設置され、 農学部が構成大学として参加	

年月日	旧宮崎大学	旧宮崎医科大学
5.25		医学部附属病院輸血部を設置
9. 7	教育学部の移転完了	
H元. 4. 1	農学部改組 教育学部人文社会課程を設置	
10. 1	計算機センターを情報処理センターに改称	
11.11	移転完了記念式典・祝賀会挙行	
H2. 4. 1	工学部情報工学科を設置 山口大学大学院連合獣医学研究科(博士課程)が設置され、 農学部が構成大学として参加	
6. 8		医学部附属病院救急部を設置
H3. 4.12	教育学部附属教育実践研究指導センターを設置	
H4. 4. 1	工学部改組 地域交流センター(学内措置)を設置(後に地域共同研究 センター、生涯学習教育研究センターへ改組)	
4.10		医学部附属病院集中治療部を設置
H6. 4. 1	大学院教育学研究科(修士課程)を設置 教育専攻科を廃止	
5.20		医学部附属実験実習機器センターを設置 医学部附属病院医療情報部を設置
6.24	地域共同研究センターを設置	
10.29		宮崎医科大学開学20周年記念式典挙行
H7. 4. 1	生涯学習教育研究センター及び機器分析センターを設置 分析センター廃止	
H8. 4. 1	大学院工学研究科(修士課程)を改組し、大学院工学研究科 (博士前期課程)を設置 大学院工学研究科(博士後期課程)を設置	医学部附属病院周産母子センターを設置
H9. 4. 1	遺伝子実験施設を設置	
11.14		医学部附属病院開院20周年記念式典挙行
H10. 4. 1		医学部附属病院病理部を設置
4. 9	農学部附属農業博物館を設置	
H11. 4. 1	教育学部を改組し、教育文化学部へ改称 工学部改組	情報処理センターを設置
5.28	宮崎大学創立50周年記念式典挙行	
H12. 4. 1	農学部改組	医学部附属病院光学医療診療部を設置
H13. 4. 1	附属農場、附属演習林及び附属水産実験所を統合して、 農学部附属自然共生フィールド科学教育研究センターを設置	医学部看護学科を設置
6. 5		医学部看護学科開設記念式典挙行
12.14	総合研究棟を新築	
H14. 4. 1	教育文化学部附属教育実践研究指導センターを附属 教育実践総合センターに改組	医学部附属病院リハビリテーション部を設置
H15. 2.17		特定機能病院として承認
4. 1	フロンティア科学実験総合センターを設置 (機器分析センター、遺伝子実験施設アイソトープセンターを廃止)	大学院医学研究科医科学専攻(修士課程)を設置 フロンティア科学実験総合センターを設置 (動物実験施設、実験実習機器センターを廃止)

年月日	宮崎大学
H15.10. 1	旧宮崎大学と旧宮崎医科大学が統合し、新「宮崎大学」設置 大学教育研究企画センター及び総合情報処理センターを設置 情報処理センターを廃止
H16. 3.26	サテライト・オフィスを宮崎市中心部に設置 総合教育研究棟を新築(清武キャンパス)
4. 1	国立大学の法人化に伴い、法人の設置する宮崎大学となる
H17. 4. 1	保健管理センターを改組し、安全衛生保健センターを設置 大学院医学研究科を医学系研究科に改称し、看護学専攻(修士課程)を設置
H18. 4. 1	地域共同研究センターを改組し、産学連携支援センターを設置 国際連携センターを設置
H19. 4. 1	大学院工学研究科(博士後期課程)を廃止し、農学工学総合研究科(博士後期課程)を設置 鹿児島大学大学院連合農学研究科(博士課程)から農学部が離脱 大学院工学研究科(博士前期課程)を大学院工学研究科(修士課程)に改称 生涯学習教育研究センターと大学教育研究企画センターを統合し、教育研究・地域連携センターを設置 産学連携支援センターを産学連携センターに改称 農学部附属家畜病院を農学部附属動物病院に改称

学 部

学部	学科・課程	講座
教育文化学部	学校教育課程 地域文化課程 生活文化課程 社会システム課程	学校教育, 国語教育, 社会科教育, 社会文化, 地域政策, 数学教育, 理科教育, 音楽教育, 美術教育, 保健体育, 技術教育, 家政教育, 英語教育
医 学 部	医学科	基礎系医学講座 解剖学(分子細胞生物学, 超微形態科学, 神経生物学) 機能制御学(統合生理学, 応用生理学, 腫瘍生化学, 機能生化学, 薬理学, 心理学, 物理科学, 物質科学) 病理学(構造機能病態学, 腫瘍・再生病態学) 感染症学(微生物学, 寄生虫学) 社会医学(衛生学, 公衆衛生学, 法医学, 生命・医療倫理学, 医療社会学, 数理科学, 英語, ドイツ語) 臨床系医学講座 内科学(循環体液制御学, 消化器血液学, 神経呼吸内分泌代謝学, 免疫感染病態学) 外科学(腫瘍機能制御外科学, 循環呼吸・総合外科学, 泌尿器科学) 臨床神経科学(精神医学, 脳神経外科学) 生殖発達医学(小児科学, 産婦人科学) 感覚運動医学(整形外科学, 皮膚科学, 眼科学, 耳鼻咽喉・頭頸部外科学, 顎顔面口腔外科学) 病態解析医学(放射線医学, 麻酔生体管理学, 救急・災害医学)
	看護学科	基礎看護学, 成人・老年看護学, 小児・母性(助産専攻)看護学, 地域・精神看護学
工 学 部	材料物理工学科	量子システム工学, 材料開発工学, 構造数理科学
	物質環境化学科	機能物質化学, 資源環境化学, 生物物質化学
	電気電子工学科	電子基礎工学, 電子システム工学, 電気エネルギー工学
	土木環境工学科	建設構造, 環境制御, 環境計画
	機械システム工学科	設計システム工学, エネルギーシステム工学
	情報システム工学科	基礎情報科学, 産業情報システム
農 学 部	食料生産科学科	植物生産科学, 動物生産科学
	生物環境科学科	水産科学, 草地環境科学, 森林科学
	地域農業システム学科	地域農林システム学, 生産環境システム学
	応用生物科学科	生物機能科学, 食品機能化学
	獣医学科	獣医解剖学, 獣医生理学, 獣医薬理学, 獣医病理学, 獣医衛生学, 獣医微生物学, 獣医公衆衛生学, 獣医外科学, 獣医臨床放射線学, 獣医内科学, 獣医臨床繁殖学

大 学 院

研究科	専攻	専修・分野・部門・講座・領域・コース
教育学研究科 (修士課程)	学校教育	学校教育専修, 教育臨床心理専修, 日本語支援教育専修
	教科教育	国語教育専修, 社会科教育専修, 数学教育専修, 理科教育専修, 音楽教育専修, 美術教育専修, 保健体育専修, 技術教育専修, 家政教育専修, 英語教育専修
医学系研究科 (修士課程)	医科学	
	看護学	基盤看護学分野(システム看護学領域, 地域生活看護学領域) 実践看護学分野(ストレス対処看護学領域, 母子健康看護学領域)
医学系研究科 (博士課程)	細胞・器官系	生体構造・病態学部門, 遺伝・発生学部門, 腫瘍学部門, 生体画像診断学部門
	生体制御系	生体情報学部門, 精神・行動科学部門, 運動・感覚生理学部門, 循環・呼吸器学部門, 消化器学部門, 代謝・内分泌学部門, 化学物質作用学部門
	生体防衛機構系	感染学部門, 免疫学部門
	環境生態系	疫学部門, 社会医学部門, 医療情報学部門
工学研究科 (修士課程)	応用物理学	量子システム工学講座, 材料開発工学講座, 構造数理科学講座
	物質環境化学	機能物質化学講座, 資源環境化学講座, 生物物質化学講座
	電気電子工学	電子基礎工学講座, 電子システム工学講座, 電気エネルギー工学講座
	土木環境工学	建設構造講座, 環境制御講座, 環境計画講座
	機械システム工学	設計システム工学講座, エネルギーシステム工学講座
	情報システム工学	基礎情報科学講座, 産業情報システム講座
農学研究科 (修士課程)	生物生産科学	植物生産科学領域, 動物生産科学領域
	地域資源管理科学	農林資源計画学領域, 生産環境工学領域
	森林草地環境科学	森林科学領域, 草地環境科学領域
	水産科学	水産科学領域
	応用生物科学	生物機能科学領域, 食品機能化学領域
農学工学 総合研究科 (博士後期課程)	資源環境科学	環境共生科学教育コース, 持続生産科学教育コース
	生物機能応用科学	生命機能科学教育コース, 水域生物科学教育コース
	物質・情報工学	新材料エネルギー工学教育コース, 生産工学教育コース, 数理情報工学教育コース

附属図書館

蔵書構成(本館)

(平成19年4月1日現在)

区分	総記	哲学・宗教	歴史・地理	社会科学	自然科学	工学・技術	産業	芸術・美術	言語	文学	合計
和漢書	16,928	19,525	27,565	93,999	72,832	50,582	33,958	18,369	10,895	27,600	372,253
洋書	4,280	7,429	4,153	16,193	40,022	10,861	9,631	2,197	4,543	11,814	111,123
合計	21,208	26,954	31,718	110,192	112,854	61,443	43,589	20,566	15,438	39,414	483,376

蔵書構成(医学分館)

(平成19年4月1日現在)

区分	基礎教育等(和洋)							専門教育等									合計
	人文	社会	自然	外国語	保健 体育	その他	小計	基礎医学			臨床医学			看護学			
								和書	洋書	小計	和書	洋書	小計	和書	洋書	小計	
蔵書	6,484	4,656	7,807	4,803	458	717	24,925	11,653	22,336	33,989	18,393	36,494	54,887	3,462	350	3,812	117,613

雑誌情報

区分	所蔵	
	本館	医学分館
和雑誌	8,805	716
洋雑誌	3,015	1,743
合計	11,820	2,459

開館時間

区分	本館	医学分館
平日	9:00~20:00(17:00)	9:00~20:00(17:00)
土曜日	10:00~16:00	9:00~17:00
日曜日	13:00~17:00	休館

()内は休業期間中の閉館時間

休館日

本館:休業期間中の土曜日・日曜日、国民の祝・休日、年末年始(12/28-1/4)
 医学分館:日曜日、休業期間中の土曜日、国民の祝・休日、年末年始(12/28-1/4)
 ※その他、臨時に開館時間の変更や休館を行う場合は掲示する。

利用状況

(平成18年度)

区分		本館		医学分館	
入館者(人) [うち学外者(人)]		225,190 [582]		129,899 [231]	
貸出		人数(人)	冊数(冊)	人数(人)	冊数(冊)
	学生	16,341	32,543	7,188	11,319
	教職員	1,630	7,808	900	2,061
	学外者	556	1,650	98	264
	合計	18,527	42,001	8,186	13,644
レファレンスサービス(件)		2,951		1,205	
学外文献 複写	依頼(件)	2,776		2,845	
	受付(件)	2,259		3,225	

附属病院

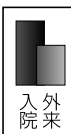
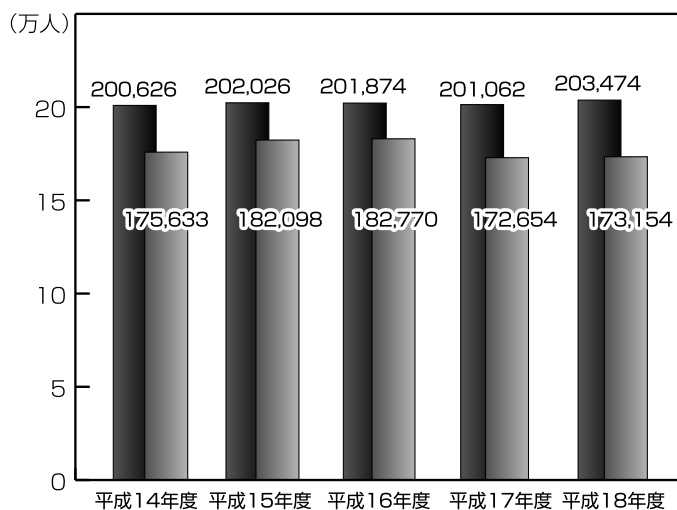
平成18年度患者数

診療科	病床数	入院		外来	
		延患者数	1日平均患者数	延患者数	1日平均患者数
第一内科	50	16,596	45.5	14,158	57.8
第二内科	40	11,456	31.4	8,567	35.0
膠原病・感染症内科	10	4,566	12.5	3,788	15.5
第三内科	50	17,515	48.0	12,480	50.9
精神科	40	9,958	27.3	8,012	32.7
小児科	36	12,003	32.9	13,582	55.4
第一外科	50	18,731	51.3	7,463	30.5
第二外科	50	18,277	50.1	6,838	27.9
整形外科	45	17,482	47.9	16,219	66.2
皮膚科	26	9,393	25.7	13,679	55.8
泌尿器科	30	8,851	24.2	10,414	42.5
眼科	29	10,012	27.4	15,493	63.2
耳鼻咽喉科	30	11,018	30.2	11,077	45.2
産婦人科	57	19,865	54.4	10,235	41.8
放射線科	17	2,859	7.8	3,300	13.5
麻酔科	6	1,282	3.5	4,429	18.1
脳神経外科	25	9,060	24.8	4,800	19.6
歯科口腔外科	10	4,273	11.7	7,551	30.8
救急部	3	277	0.8	1,069	4.4
計	※ 616	203,474	557.5	173,154	706.8

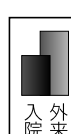
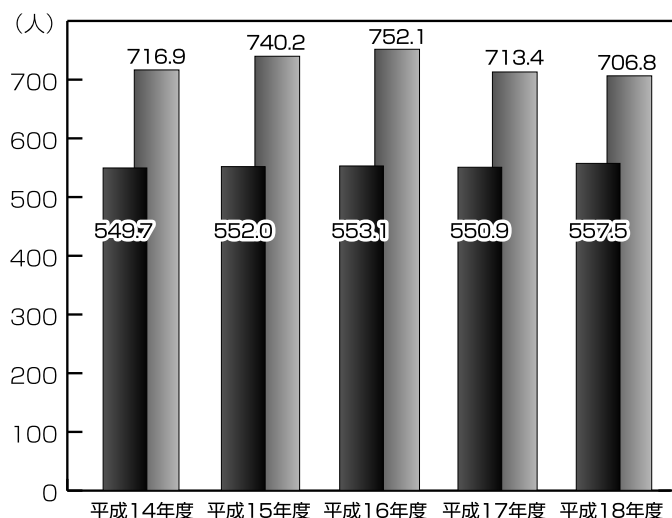
※は共通病床等12床含む。

年度別患者数

延患者数



1日平均患者数



学生・生徒・児童及び園児数

1.学 部

(平成19年5月1日現在)

学部	学科・課程	定員		現員						計		
		入学定員	収容定員	1年次	2年次	3年次	4年次	5年次	6年次			
教育文化学部	学校教育課程	100	400	104	106	116	140	(1)		(1)	466	
	地域文化課程	30	120	40	30	31	38				139	
	生活文化課程	40	160	44	43	45	55	(1)	(1)	(1)	187	
	社会システム課程	60	240	62	63	61	72	(2)	(1)		258	
	計	230	920	250	242	253	305	(2)	(1)	(2)	(7)	1,050
医 学 部	医学科	100	600	104	115	111	95	101	97		623	
	看護学科	{10}	{20}	61	63	75	63				262	
	計	{10}	{20}	165	178	186	158	101	97		885	
工 学 部	材料物理工学科	49	196	54	52	49	65				220	
	物質環境化学科	68	272	68	71	71	86				296	
	電気電子工学科	88	352	93	87	90	118	(2)	(1)		388	
	土木環境工学科	58	232	60	58	59	84	(1)			261	
	機械システム工学科	49	196	50	53	55	70	(1)	(1)	(2)	228	
	情報システム工学科	58	232	59	61	62	81	(1)			263	
	計	{10}	{20}	384	382	386	504	(2)	(1)	(4)	(2)	(9)
農 学 部	食料生産科学科	60	240	65	64	63	66				258	
	生物環境科学科	65	260	73	67	70	72	(1)	(1)		282	
	地域農業システム学科	55	220	64	59	55	66				244	
	応用生物科学科	55	220	59	56	60	68				243	
	獣医学科	30	180	32	31	33	33	31	38		198	
	計	265	1,120	293	277	281	305	31	38	(1)	(1)	(2)
合 計		{20}	{40}	(5)	(2)	(7)	(4)				(18)	4,816

()内は外国人留学生で内数

{ }内は第3年次編入学定員分を外数

2.大学院(修士課程)

(平成19年5月1日現在)

研究科	専攻	定員		現員		
		入学定員	収容定員	1年次	2年次	計
教育学研究科	学校教育専攻	8	16	(1) 15	21	(1) 36
	教科教育専攻	30	60	(1) 20	22	(1) 42
	計	38	76	(2) 35	43	(2) 78
医学系研究科	医科学専攻	15	30	11	11	22
	看護学専攻	10	20	(1) 11	18	(1) 29
	計	25	50	(1) 22	29	(1) 51
工学研究科	物質工学専攻				1	1
	応用物理学専攻	15	30	16	11	27
	物質環境化学専攻	21	42	31	(1) 19	(1) 50
	電気電子工学専攻	27	54	32	(3) 33	(3) 65
	土木環境工学専攻	18	36	18	23	41
	機械システム工学専攻	15	30	15	22	37
	情報システム工学専攻	18	36	25	(4) 23	(4) 48
	計	114	228	137	(8) 132	(8) 269
農学研究科	生物生産科学専攻	16	37	(1) 28	(2) 10	(3) 38
	地域資源管理科学専攻	12	24	(2) 10	(2) 7	(4) 17
	森林草地環境科学専攻	10	20	(1) 20	7	(1) 27
	水産科学専攻	10	22	16	7	23
	応用生物科学専攻	20	41	27	(1) 23	(1) 50
	計	68	144	(4) 101	(5) 54	(9) 155
合 計		245	498	(7) 295	(13) 258	(20) 553

()内は外国人留学生で内数

3.大学院(博士後期課程・博士課程)

(平成19年5月1日現在)

研究科	専攻	定員		現員				
		入学定員	収容定員	1年次	2年次	3年次	4年次	計
医学系研究科	細胞・器官系	10	40	6	15	7	7	35
	生体制御系	12	48	(1) 19	(1) 19	(1) 10		(3) 73
	生体防衛機構系	4	16	1	1	1	3	6
	環境生態系	4	16	1	2		3	6
	計	30	120	(1) 27	(1) 37	(1) 18		(3) 120
農学工学総合研究科	資源環境科学	4	4	(4) 15				(4) 15
	生物機能応用科学	4	4	3				3
	物質・情報工学	8	8	4				4
	計	16	16	(4) 22				(4) 22
工学研究科	物質エネルギー工学		12	3	6	9		18
	システム工学		12	2	(2) 4	(3) 12		(5) 18
	計		24	5	(2) 10	(3) 21		(5) 36
鹿児島大学大学院連合農学研究科	生物生産科学	※			(2) 4	(1) 5		(3) 9
	生物資源利用科学				(1) 3			(1) 3
	生物環境保全科学					(2) 3		(2) 3
	水産資源科学					4		4
	計				(3) 7	(3) 12		(6) 19
山口大学大学院連合獣医学研究科	獣医学	12	48	(1) 4	(1) 7	(3) 4	6	(5) 21

()内は外国人留学生で内数

※平成19年度から農学工学総合研究科の設置に伴い、鹿児島大学大学院連合農学研究科を離脱し、入学者の募集を停止した。

4.別科

別科	専修	定員	現員
畜産別科	畜産専修	20	2

5.科目等履修生・研究生

学部・研究科		科目等履修生	研究生
学部	教育文化学部	19	17
	医学部		
	工学部	4	3
	農学部	4	2
大学院	教育学研究科	3	1
	医学系研究科		11
	工学研究科		1
	農学研究科		3
	合計	30	38

6.附属学校

(平成19年5月1日現在)

	学校区分	定員		現員						学級数	
		入学定員	収容定員	1年	2年	3年	4年	5年	6年		計
附属小学校	普通学級	120	720	111	107	110	109	107	107	651	各学年3学級 計18学級
	特別支援学級	8	24	2	1	2	1	2	1	9	計3学級1.2年、3.4年、5.6年
	計	128	744	113	108	112	110	109	108	660	
	学校区分	定員		現員				学級数			
		入学定員	収容定員	1年	2年	3年	計				
附属中学校	普通学級	160	480	160	160	162	482	各学年4学級 計12学級			
	特別支援学級	8	24	5	5	5	15	各学年1学級 計3学級			
	計	168	504	165	165	167	497				
	区分	定員				現員				学級数	
		3歳児	4歳児	5歳児	計	3歳児	4歳児	5歳児	計		
附属幼稚園	2年保育	—	50	50	100	—	50	46	96	計5学級	
	3年保育	20	20	20	60	20	20	20	60		
	計	20	70	70	160	20	70	66	156		

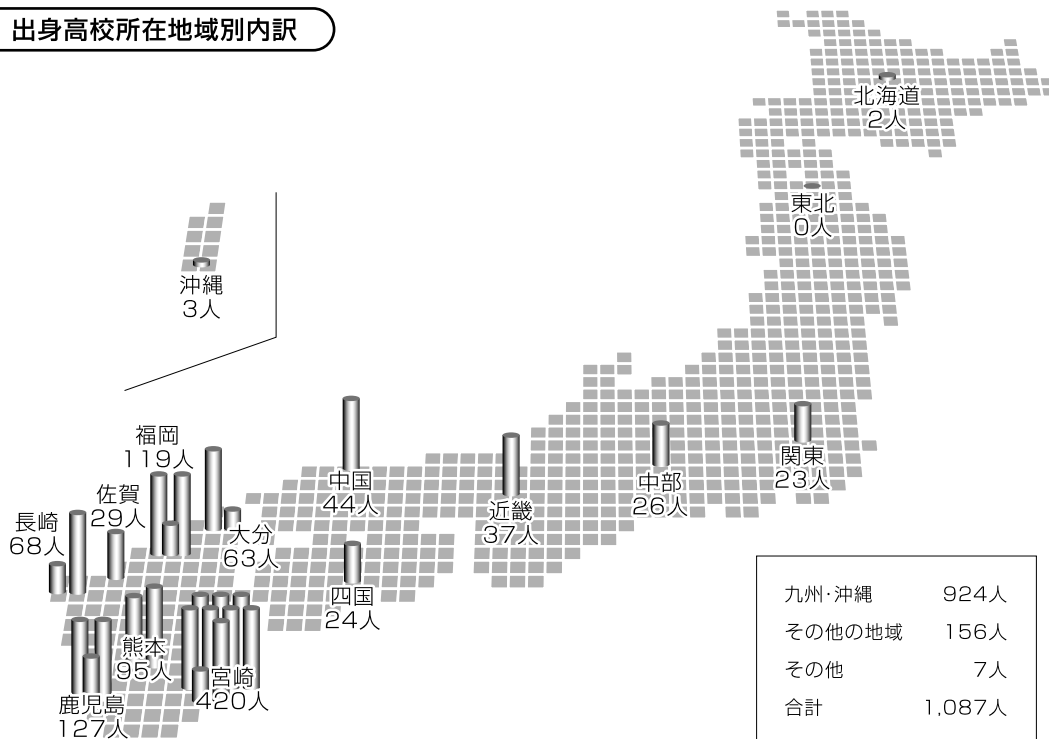
平成19年度入学状況

1. 学 部

学部	学科・課程		入学定員	志願者			入学者		
				男	女	計	男	女	計
教育文化学部	学校教育課程	初等教育コース	55	73	161	234	16	41	57
		中学校教育コース	14	15	21	36	7	8	15
		理系教科教育選修	12	53	25	78	8	4	12
		芸術・保健体育系教科教育選修	9	17	11	28	3	7	10
		障害児教育コース	10	6	39	45		10	10
	地域文化課程		30	58	138	196	12	28	40
	生活文化課程	芸術文化コース	15	4	21	25	3	12	15
		生活健康コース	10	(1)	(1)	(2)	3	9	12
		生活環境コース	15	20	30	50	9	8	17
	社会システム課程		60	(3)	(1)	(4)	(2)	33	(2)
	計		230	(4)	(2)	(6)	(2)	160	(2)
医 学 部	医学科	100	388	(1)	(1)	56	44	100	
	看護学科	60	16	146	162	3	57	60	
	計	160	404	(1)	(1)	59	101	160	
工 学 部	材料物理工学科	49	174	10	184	50	4	54	
	物質環境化学科	68	310	(1)	(1)	51	17	68	
	電気電子工学科	88	(1)	(2)	(3)	(2)	6	(2)	
	土木環境工学科	58	(1)	(1)	(2)	52	8	60	
	機械システム工学科	49	(2)	5	(2)	49	1	50	
	情報システム工学科	58	(2)	25	(2)	52	7	59	
	計	370	(6)	(4)	(10)	341	(2)	(2)	
農 学 部	食料生産科学科	60	98	(1)	(1)	31	34	65	
	生物環境科学科	65	(1)	(1)	(2)	(1)	30	(1)	
	地域農業システム学科	55	296	173	469	43	19	73	
	応用生物科学科	55	95	105	238	45	28	64	
	獣医学科	30	(2)	84	(2)	13	19	32	
	計	265	(3)	(2)	(5)	(1)	130	(1)	
合計		1,025	(13)	(9)	(22)	(3)	(2)	(5)	
			3,277	1,745	5,022	653	434	1,087	

()内は外国人留学生で内数

出身高校所在地域別内訳



2. 大学院

研究科	入学定員	志願者			入学者		
		男	女	計	男	女	計
教育学研究科 (修士)	38	25	(2) 30	(2) 55	15	(2) 20	(2) 35
医学系研究科 (修士)医科学	15	6	9	15	3	8	11
医学系研究科 (修士)看護学	10	2	(1) 11	(1) 13	2	(1) 9	(1) 11
医学系研究科 (博士)	30	(1) 16	(1) 11	(1) 27	(1) 16	(1) 11	(1) 27
工学研究科 (修士)	114	157	12	169	127	10	137
農学研究科 (修士)	68	(4) 66	(2) 49	(6) 115	(2) 56	(2) 45	(4) 101
農学工学総合研究科 (博士後期)	16	(1) 15	(3) 7	(4) 22	(1) 15	(3) 7	(4) 22
計	291	(6) 287	(8) 129	(14) 416	(4) 234	(8) 110	(12) 344

()内は外国人留学生で内数

3. 別科

別科	入学定員	志願者			入学者		
		男	女	計	男	女	計
畜産別科	20	3	2	5		2	2

卒業生・修了者数

1. 学 部

学部	学科・課程	平成18年度 卒業生数	全卒業生数	備考
教育学部	2年課程 第1部		1,050	昭和39年廃止
	2年課程 第2部		267	
	小学校教員養成課程		4,782	
	中学校教員養成課程		2,812	
	養護学校教員養成課程		486	
	幼稚園教員養成課程		602	
	特別教科(理科)教員養成課程		612	
	特別教科(音楽)教員養成課程		984	
	人文社会課程	1	676	
	計	1	12,271	
教育文化学部	学校教育課程	112	523	平成11年教育学部を改組
	地域文化課程	32	146	
	生活文化課程	41	197	
	社会システム課程	56	281	
		計	241	
医学部	医学科	103	2,683	
	看護学科	63	194	
		計	166	
工学部	機械工学科		1,428	平成4年機械工学科、 工業化学科、土木工学科、 電気工学科、電子工学科、 応用物理学科を改組 平成11年物質工学科、 情報工学科を改組
	工業化学科		1,297	
	土木工学科		1,577	
	電気工学科		1,191	
	電子工学科		231	
	応用物理学科		921	
	物質工学科		708	
	情報工学科		316	
	材料物理学科	40	211	
	物質環境化学科	67	322	
	電気電子工学科	83	1,057	
	土木環境工学科	63	649	
	機械システム工学科	56	578	
	情報システム工学科	54	251	
	計	363	10,737	
農学部	農学部 第1部		50	昭和28年廃止 昭和44年水産学科を改組 昭和38年総合農学科を改組 平成元年農学科、林学科、畜産 学科、農業化学科、水産増殖学 科、農業工学科、草地学科を改組 平成12年農林生産学科、生物資源 利用学科、動物生産学科を改組
	農学部 第2部		52	
	農学科		1,285	
	林学科		1,081	
	畜産学科		1,068	
	獣医学科	29	1,473	
	農業化学科		1,304	
	水産学科		292	
	水産増殖学科		626	
	総合農学科		302	
	農業工学科		922	
	草地学科		331	
	農林生産学科		1,265	
	生物資源利用学科		625	
	動物生産学科		785	
	食料生産科学科	62	243	
	生物環境科学科	74	258	
	地域農業システム学科	61	197	
	応用生物科学科	58	205	
		計	284	
	合 計	1,055	39,396	

外国人留学生を含む

2. 大学院

研究科	平成18年度 修了者数	全修了者数	備考
教育学研究科(修士)	29	413	平成18年度をもって廃止
医学系研究科(修士)	22	37	
医学系研究科(博士)	14	317	
工学研究科(前期)	122	1,874	
工学研究科(後期)	10	76	
農学研究科(修士)	53	1,515	
合計	250	4,232	

3. 専攻科

研究科	全修了者数	備考
教育専攻科	119	平成6年度をもって廃止
工学専攻科	30	昭和51年度をもって廃止
農学専攻科	50	昭和48年度をもって廃止
合計	199	

4. 別科

研究科	平成18年度 修了者数	全修了者数	備考
畜産別科	2	284	

博士の学位授与者数

(平成19年3月31日現在)

区分	課程博士		論文博士	
	平成18年度	累計	平成18年度	累計
医学系研究科	15	318	4	185
工学研究科	11	87	0	5

平成18年度就職状況

1. 学部

(平成19年5月1日現在)

区分	卒業者数	進学者数	就職者数	就職先内訳		その他
				県内	県外	
教育文化学部	242(151)	18(12)	167(103)	73(49)	94(54)	57(36)
医学部	166(106)	2(1)	56(53)	32(29)	24(24)	108(52)
工学部	363(51)	153(11)	189(37)	35(13)	154(24)	21(3)
農学部	284(130)	96(44)	167(77)	31(18)	136(59)	21(9)
合計	1,055(438)	269(68)	579(270)	171(109)	408(161)	207(100)

()内は女子で内数。外国人留学生を含む。 その他:臨床研修医、研究生、就職活動中、公務員(教員)試験等準備、海外留学、未就職者等を計上。

■産業別就職状況

(平成19年5月1日現在)

区分	教育文化学部	医学部	工学部	農学部	合計
農業				8(5)	8(5)
林・漁業			1(0)	3(0)	4(0)
鉱業				1(1)	1(1)
建設業	1(1)		26(5)	2(0)	29(6)
製造業	14(9)		75(7)	53(19)	142(35)
電気・ガス・熱供給・水道業	1(0)		2(0)		3(0)
情報通信業	11(6)		40(12)	9(3)	60(21)
運輸業	4(3)		4(0)	2(1)	10(4)
卸売・小売業	21(7)		12(5)	22(14)	55(26)
金融・保険業	11(6)		3(2)	5(0)	19(8)
不動産業	4(3)		1(0)	3(2)	8(5)
飲食店・宿泊業	3(0)		2(1)	4(3)	9(4)
医療・福祉業	7(5)	56(53)	2(2)		65(60)
教育・学習支援業	69(52)		1(0)	8(3)	78(55)
複合サービス事業	3(2)		1(0)	5(5)	9(7)
サービス業	10(7)		14(3)	29(14)	53(24)
公務	8(2)		5(0)	13(7)	26(9)
合計	167(103)	56(53)	189(37)	167(77)	579(270)

()内は女子で内数。

2. 大学院

◇(修士・博士前期)課程

(平成19年5月1日現在)

区分	修了者数	進学者数	就職者数	就職先内訳		その他
				県内	県外	
教育学研究科	29(16)	1(1)	23(12)	15(5)	8(7)	5(3)
医学系研究科	22(17)	5(4)	17(13)	6(6)	11(7)	
工学研究科	122(6)		120(6)	12(1)	108(5)	2(0)
農学研究科	53(20)	7(2)	43(16)	7(5)	36(11)	3(2)
合計	226(59)	13(7)	203(47)	40(17)	163(30)	10(5)

◇(博士後期・一貫)課程

(平成19年5月1日現在)

区分	修了者数	就職者数	就職先内訳		その他
			県内	県外	
医学系研究科	14(2)	10(2)	8(2)	2(0)	4(0)
工学研究科	10(1)	10(1)	2(0)	8(1)	
合計	24(3)	20(3)	10(2)	10(1)	4(0)

()内は女子で内数。外国人留学生を含む。 その他:研究生、就職活動中、公務員(教員)試験等準備、海外留学、未就職者等を計上。

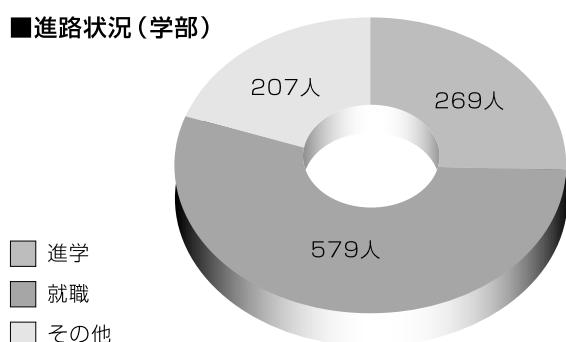
■産業別就職状況

(平成19年5月1日現在)

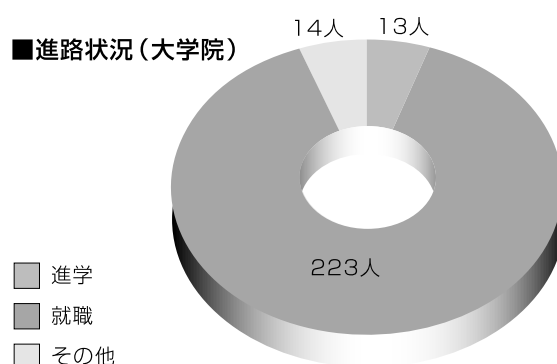
区分	教育学研究科	医学系研究科	工学研究科	農学研究科	合計
農業				2 (1)	2 (1)
林・漁業					
建設業			11 (1)	1 (1)	12 (2)
製造業		3 (0)	81 (2)	18 (3)	102 (5)
電気・ガス・熱供給・水道業			3 (0)		3 (0)
情報通信業			15 (2)	1 (0)	16 (2)
運輸業			1 (0)		1 (0)
卸売・小売業	1 (1)			3 (1)	4 (2)
金融・保険業					
不動産業			1 (0)		1 (0)
飲食店・宿泊業					
医療・福祉業	3 (2)	22 (14)		3 (2)	28 (18)
教育・学習支援業	17 (7)	1 (1)	7 (2)	3 (3)	24 (12)
複合サービス事業				3 (1)	3 (1)
サービス業	2 (2)		10 (0)	9 (4)	25 (7)
公務		1 (0)			1 (0)
その他			1 (0)		1 (0)
合計	23 (12)	27 (15)	130 (7)	43 (16)	223 (50)

()内は女子で内数。

■進路状況(学部)



■進路状況(大学院)



奨学生状況

(平成19年2月1日現在)

区分	在学生数	日本学生支援機構			その他の奨学団体	合計 (単位:人)	在学生に対する割合	
		一種	二種 (きぼう21ﾌﾟﾗﾝ)	(うち併用者)				
学部	教育文化学部	1,039	191	351	(32)	21	531	51.1
	医学部	884	138	278	(52)	8	372	42.1
	工学部	1,641	288	490	(52)	35	761	46.4
	農学部	1,218	208	399	(62)	29	574	47.1
	計	4,782	825	1,518	(198)	93	2,238	46.8
大学院	教育学研究科	70	18	9	(2)	—	25	35.7
	医学系研究科	154	15	4	(2)	—	17	11.0
	工学研究科	287	113	41	(7)	2	149	51.9
	農学研究科	108	46	16	(4)	—	58	53.7
	計	619	192	70	(15)	2	249	40.2
合計	5,401	1,017	1,588	(213)	95	2,487	46.0	

その他の奨学団体の人数は、大学に推薦依頼があり、採用された奨学生のみで、学生が直接奨学団体に応募して採用された者は含まない。また、留学生は含まない。

国際交流

1. 留学生数

(平成19年5月1日現在)

国籍 (地域を含む)	学部			大学院			研究生			特別聴講生			合計
	国費	政府派遣	私費	国費	政府派遣	私費	国費	政府派遣	私費	国費	政府派遣	私費	
中華人民共和国		11		2		20			3			2	38
大韓民国						2						5	7
台湾									1			1	2
タイ				1									1
マレーシア	5		1										6
インドネシア				2		2							4
ベトナム												1	1
バングラデシュ				2									2
パキスタン				1									1
ミャンマー				1									1
ネパール			1			1							2
エジプト						1			1				2
ガーナ						1							1
エチオピア				1					1				2
シエラレオネ				1									1
リビア				1									1
ドイツ									1				1
アメリカ合衆国								1				1	2
ブラジル									1				1
アルゼンチン				1									1
コロンビア						1							1
グアテマラ						1							1
計	5		13	13		29	1		8			10	79

2. 海外派遣留学生

区分	派遣国名	大学名	平成18年度派遣留学生
短期留学推進制度	ニュージーランド	オタゴ大学(旧ダニーデン教育大学)	1
	インドネシア	ブラウイジャヤ大学	1
	タイ王国	チュロンコン大学	1

3.外国人研究者受入状況

(平成18年度)

国・地域名	受入部局	教育文化学部	医学部	工学部	農学部	産業連携センター	フロンティア科学実験総合センター	合計
インド			2	3	2		1	8
インドネシア				2	3			5
大韓民国	1			2	3			6
タイ			5		2		1	8
台湾	2				1			3
中華人民共和国	1		2	4	11			18
ネパール				1				1
パキスタン					1			1
バングラデシュ			1	2			1	4
フィリピン					1			1
ベトナム社会主義共和国				1	2		1	4
モンゴル						1		1
オーストラリア				2				2
ニュージーランド					1			1
アメリカ合衆国			5	1	1			7
カナダ			3					3
コスタリカ					1			1
ブラジル			1		1			2
イギリス	1		1	2				4
イタリア					1			1
デンマーク				2				2
ドイツ	1			1			1	3
ノルウェー					1			1
ハンガリー				1				1
合計		6	20	24	32	1	5	88

4.外国の大学等との交流一覧

■大学間交流協定

国名	大学等	学術交流協定 締結年月日	学生交流協定 (覚書)締結年月日
スロベニア共和国	リュブリアナ大学	昭和62. 9.30	
中華人民共和国	南京農業大学	平成 2.11.28	平成17.11. 2
中華人民共和国	上海交通大学	平成11.12.21	平成18. 9. 1
大韓民国	嶺南大学校	昭和62. 2. 8	平成17.11.28
大韓民国	順天大学校	平成 元.11.21	平成 7. 8.22
タイ	カセサート大学	平成 4. 9. 4	
タイ	プリンス・オブ・ソングラ大学	平成 7.12.11	平成17. 3. 1※(医学部のみ)

■部局間交流協定

国名	大学・部局等	学術交流協定 締結年月日	学生交流協定 (覚書)締結年月日	締結部局
アメリカ合衆国	エウアークグリーン州立大学		昭和61.7.15	教育文化学部
ニュージーランド	オタゴ大学教育学部		昭和62.2.10	//
台湾	東呉大学外国語文学院		平成16.9. 6	//
中華人民共和国	温州医学院	平成12. 3. 8		医学部
台湾	国立成功大学医学院	平成13. 3.16		//
中華人民共和国	延辺大学医学院	平成15. 2.12		//
アメリカ合衆国	カリフォルニア大学アーバイン校	平成17. 7. 1		//
ポーランド	シュフィトクジスキ・アカデミー	平成 5. 2. 1		工学部
インドネシア	プラウイジャヤ大学工学部	平成16. 4. 5	平成17.9.26	//
フィリピン	セントラル・ルソン国立大学	昭和63. 1.12		農学部
タイ	チュラロンコン大学獣医学部	昭和63. 1.26	平成 8.4.12	//
連合王国	スターリング大学養殖研究所	平成 2. 8.23		//
インドネシア	ボゴール農科大学	平成 4. 8.31	平成 9.9. 9	//
中華人民共和国	中国農業大学	平成 6.10.22		//
インドネシア	ハサヌティン大学	平成 7. 2. 6		//
フィリピン	フィリピン大学ロス・バニョス校	平成 8. 3.25	平成18.3. 3	//
オーストラリア	メルボルン大学獣医学部	平成10.11. 2		//
タイ	キング・モンクット工科大学 生物資源技術学部	平成11. 7.21		//
アルゼンチン	ブエノスアイレス大学農学部	平成13. 1.11	平成18.3. 3	//
ベトナム社会主義共和国	タイグエン農科大学	平成13.12.25		//
中華人民共和国	浙江大学農業・生物技術学院	平成14.12.13		//
モンゴル	モンゴル国立農業大学	平成15.10.17		//
ベトナム社会主義共和国	ハノイ農業大学	平成17. 5.30	平成17.5.30	//
中華人民共和国	青海大学	平成17. 8.29	平成17.8.29	//

平成18年度公開講座実施状況

●本学による公開講座

講座等の名称	実施期間	開講回数	総時間数	受講対象	受講者	実施場所
日本語教師のための日本語学	4/22～8/19	15回	30	一般、教職員	21	生涯学習教育研究センター
「源氏物語」～夕顔巻を読む～	5/20～3/10	16回	24	一般、教職員	50	生涯学習教育研究センター
予防医学へのいざない	6/10～8/12	3回	4.5	一般	14	カリノー宮崎ガガイト
健やかな生活と運動・スポーツ	7/24～7/28	5回	10	一般	99	宮崎JA・AZMホール
みやざき夏期大学	7/20～7/26	4回	8	一般	54	宮日会館
農場を利用した楽しい野菜栽培	7/31～2/26	8回	8	一般、学生	31	農学部木花フィールド
ワンチップマイコンを用いた機械制御の基礎	8/10	1回	5	一般、学生、教職員	14	総合研究棟 プレゼンテーションルーム
高校生のための数学講座	8/13	1回	4.75	高校生	30	カリノー宮崎ガガイト
あなたが作る美味しい野菜	9/6～12/21	6回	15	一般	9	農学部木花フィールド
エンジョイ・ライフ!果樹・花木との上手なつきあいかた	11/9～2/22	7回	14	一般、学生	11	農学部木花フィールド
看護師が行なう呼吸理学療法・重症集中ケア	11/11～11/12	2回	10.5	看護師・准看護師	75	清武キャンパス総合教育研究棟

●市町村等による公開講座

講座等の名称	実施期間	開講回数	総時間数	受講対象	受講者	実施場所
都農町宮崎大学公開講座	11/9～11/30	2回	6	都農町民	82	都農町役場新館会議室

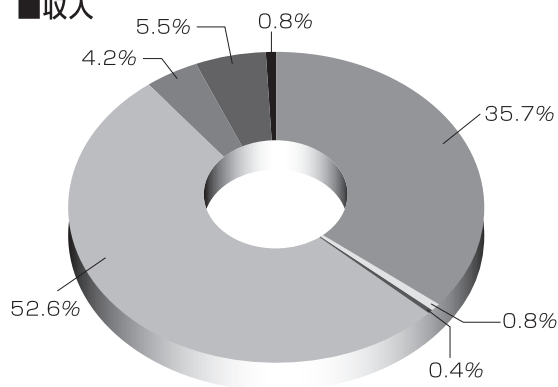
平成18年度経理状況

●決算額

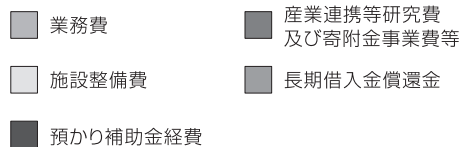
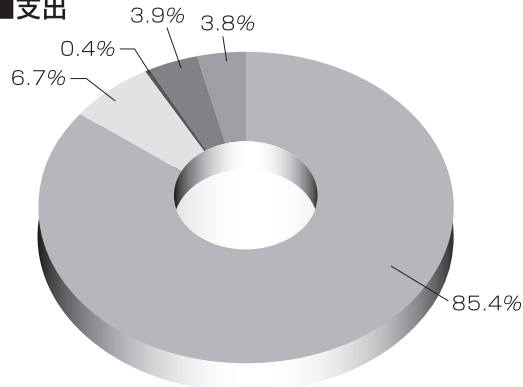
単位:円

収入		支出			
運営費交付金	9,977,121,000	業務費	教育研究経費	8,290,845,551	
施設整備費補助金	228,645,000		診療経費	11,255,919,415	
施設整備資金貸付金償還時補助金	0		一般管理費	3,240,119,958	
預かり補助金収入	99,747,000	施設整備費		1,776,274,000	
自己収入	授業料及び入学金検定料収入	3,238,788,910	預かり補助金経費		99,658,270
	附属病院収入	11,258,043,757	産学連携等研究費 及び寄附金事業費等	寄附金事業経費	306,824,357
	雑収入	223,353,078		受託研究等経費	554,460,287
産学連携等 研究収入及び 寄附金収入等	寄附金収入	403,834,987		受託事業等経費	168,873,596
受託研究等収入	578,035,156	版権及び特許料等収入		3,620,165	
	受託事業等収入	188,021,293	長期借入金償還金		1,001,314,467
	版権及び特許料等収入	3,823,250			
長期借入金収入	1,547,629,000				
目的積立金取崩	232,290,979				
合計	27,979,333,410	合計		26,697,910,066	

■収入



■支出

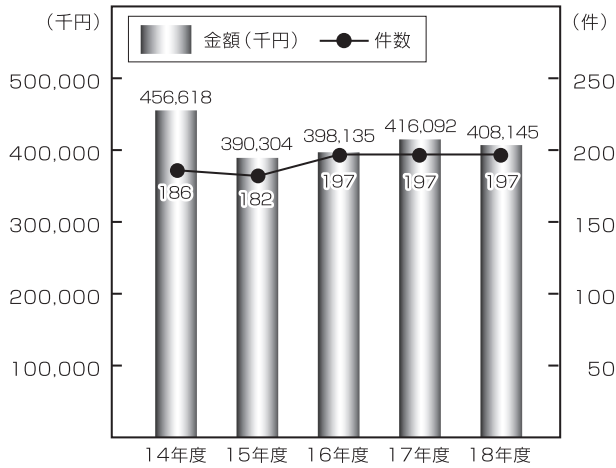


●科学研究費補助金採択状況

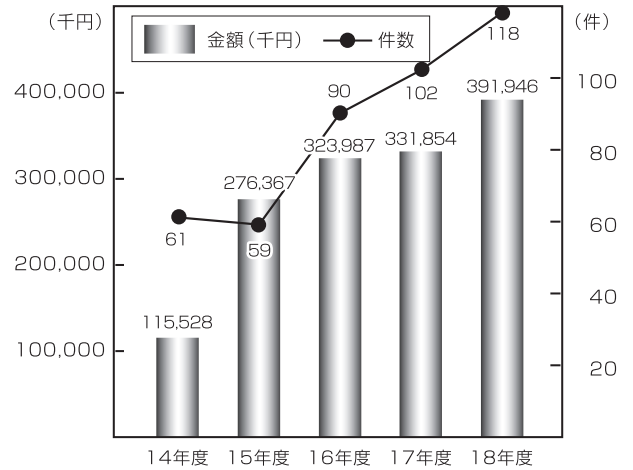
(平成18年度)

研究種目	採択件数	金額(千円)
特定領域研究	10	65,300
基盤研究(A)	3	28,080
基盤研究(B)	21	86,517
基盤研究(C)	88	117,100
萌芽研究	17	22,100
若手研究(A)	2	20,020
若手研究(B)	42	55,028
特別研究員奨励費	14	14,000
計	197	408,145

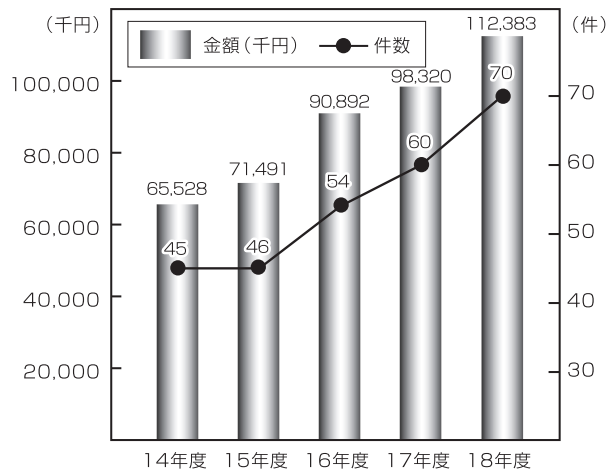
●科学研究費補助金受入状況



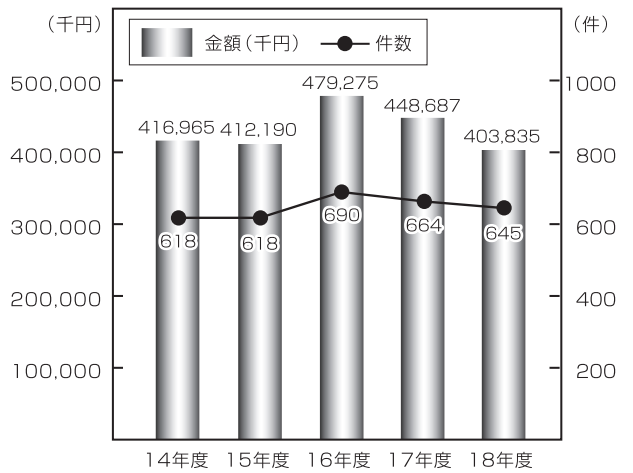
●受託研究受入状況



●共同研究実施状況



●寄附金受入状況



●その他の競争的資金等

(平成18年度)

経費	件数	金額(千円)
21世紀COEプログラム	1	103,103
科学技術振興費	2	31,000
都市エリア産学官連携促進事業	2	43,488
戦略的創造研究推進事業	3	14,898
地域結集型共同研究事業	3	28,500
重点地域研究開発推進事業	31	52,140
新技術・新分野創出のための基礎研究推進事業	1	46,000
生物系産業創出のための異分野融合研究支援事業	1	42,000
先端技術を活用した農林水産研究高度化事業	6	27,250
地域新生コンソーシアム研究開発事業	2	9,154
廃棄物処理等科学研究費補助金	1	21,600
創薬等ヒューマンサイエンス総合研究事業	1	13,000

学生関係施設

●大学会館

建物名称	階別	室名	用途等
大学会館	地下1	売店	文房具・書籍・日用品等購買
	1	食堂・就職情報資料室・ホール	食堂(550席)・資料室・ホール
		軽食堂	喫茶・食事(60席)
	2	教務課	
		学生支援課	
		就職支援室	
	3	学務部長室	
		会議室	
		学生なんでも相談室	
		共通教育部	
		教育研究・地域連携センター教員研究室(2室)	
		資料室	
		倉庫	

●学生寄宿舍及び国際交流宿舍

名称	区分	構造	入居定員(名)
男子寄宿舍		鉄筋5階建	100
女子寄宿舍		鉄筋5階建	100
国際交流宿舍		鉄骨鉄筋8階建	167
国際交流宿舍Ⅱ		鉄筋4階建	8
農学部住吉寄宿舍		木造平屋	20
合 計			395

●体育施設・課外活動施設

◇木花キャンパス

施設名	種目
体育館(武道場)	体操・バスケットボール・バレーボール バドミントン・ハンドボール・卓球 柔道・剣道・空手道・合気道・少林寺拳法等
陸上競技場(400m)	陸上競技
テニスコート(ハード・クレイ)	テニス・ソストテニス
運動場	硬式野球・ソフトボール・ラグビー サッカー・アメリカンフットボール
プール(50m)	水 泳
馬場(厩舎)	馬 術
弓道場	弓 道
課外活動共用施設	体育系・文化系サークル共用室 体育系・文化系(音系)サークル共用室

◇清武キャンパス

施設名	種目
多目的グラウンド	陸上競技・準硬式野球
球技コート	サッカー・ラグビー
テニスコート (ハード・クレイ)	テニス・ソストテニス
体育館	バレーボール・卓球・バスケットボール バドミントン等
プール(50m)	水 泳
武道場	柔道・剣道・空手
弓道場	弓道
(福利棟内) 音楽鑑賞室 和室	文化系クラブ及び学生の集会等 和室

土地・建物

区分	土地 (㎡)	建 物 (㎡)		備考
		延面積	延面積	
[木花地区]	839,592	39,837	111,573	※安全衛生保健センターを含む
事務局	}	941	3,209	※附属教育実践総合センターを含む
中央機械棟		430	430	
門衛所		64	64	
大学会館		1,019	2,898	
体育館・器具庫		3,190	3,617	
教育文化学部		8,354	25,150	
工学部		7,001	22,288	
農学部		9,582	30,303	
農学部		5,750	25,095	
農学部附属自然共生フィールド科学		2,258	2,615	
教育研究センター木花フィールド(農場)				
附属動物病院		1,157	1,835	
附属農業博物館		417	758	
附属図書館		1,829	4,977	
産学連携センター		1,178	2,013	
機器分析支援部門		385	1,114	
教育研究・地域連携センター		467	819	
フロンティア科学実験総合センター		382	1,510	
遺伝資源分野				
フロンティア科学実験総合センター		311	367	
RI分野 RI木花分室				
総合情報処理センター	662	1,254		
総合研究棟	750	1,421		
寄宿舎	931	3,691		
国際交流宿舎	771	4,185		
課外活動施設	1,114	1,840		
実験排水処理施設	226	173		
農学部水田	61,069	250	250	
[清武地区]	224,316	27,843	95,477	
医学部	}	12,560	38,432	
医学部事務部・				
フロンティア科学実験総合センター等				
医学部附属病院				
附属図書館医学分館				
総合教育研究棟	1,899	8,493		
医学部附属病院	12,530	46,837		
附属図書館医学分館	854	1,715		
総合教育研究棟	1,899	8,493		
[花殿・船塚地区]	66,118	8,961	16,021	
教育文化学部附属小学校	}	3,126	6,405	
教育文化学部附属中学校		40,600	3,916	
教育文化学部附属幼稚園	}	1,028	883	
木犀会館		22,000	132	
特別支援学級	3,518	759	1,291	
[その他]				
農学部附属自然共生フィールド科学	6,694,881	7,350	8,514	
教育研究センター				
住吉フィールド(牧場)	500,680	5,958	6,412	
田野フィールド(演習林)	6,188,097	759	1,033	
延岡フィールド(水産実験所)	6,104	633	1,069	
職員宿舎	32,250	4,646	18,532	
職員宿舎(四)	1,295	360	1,800	
職員宿舎(五)	1,360	232	232	
木原新職員宿舎	10,706	1,464	7,330	
木原職員宿舎	10,494	1,369	4,286	
西新町職員宿舎	8,395	1,221	4,884	
保育施設(くすの木保育園)	973	252	225	(木原職員宿舎敷地内)
計	7,858,130	88,889	250,342	

施設所在地

●木花キャンパス

番号案内 0985-58-7111

名称	所在地	電話番号
事務局 教育文化学部 附属教育実践総合センター 工学部 農学部 附属自然共生フィールド科学教育研究センター 木花フィールド(農場) 附属動物病院 附属農業博物館 附属図書館 産学連携センター 機器分析支援部門 教育研究・地域連携センター フロンティア科学実験総合センター 遺伝資源分野 RI分野 RI木花分室 総合情報処理センター 国際連携センター 安全衛生保健センター 男子寄宿舎 女子寄宿舎 国際交流宿舎	〒889-2192 宮崎市学園木花台西1丁目1番地	0985(58)2854 0985(58)2889 0985(58)5287 0985(58)2871 0985(58)7151 0985(58)7154 0985(58)7286 0985(58)2898 0985(58)2882 0985(58)4017 0985(58)7144 0985(58)7427 0985(58)7580 0985(58)2877 0985(58)2867 0985(58)7104 0985(58)3423 0985(58)5005 0985(58)4701 0985(58)5000

●清武キャンパス

番号案内 0985-85-1510

名称	所在地	電話番号
医学部 附属病院 附属図書館医学分館 フロンティア科学実験総合センター 生理活性物質探索分野 生体機能制御分野 生命環境科学分野 生物資源分野 分子形態・機能解析分野 RI分野 RI清武分室 総合情報処理センター 清武キャンパス分室 安全衛生保健センター分室	〒889-1692 宮崎郡清武町大字木原5200番地	0985(85)1510 0985(85)1510 0985(85)9201 0985(85)1786 0985(85)3127 0985(85)0871 0985(85)2971 0985(85)1784 0985(85)1514 0985(85)9057 0985(85)2392

●教育文化学部

名称	所在地	電話番号
附属小学校 附属中学校 附属幼稚園	〒880-0026 宮崎市花殿町7番49号 〒880-0026 宮崎市花殿町7番67号 〒880-0031 宮崎市船塚1丁目1番地	0985(24)6706 0985(25)1122 0985(24)6707

●農学部

名称	所在地	電話番号
附属自然共生フィールド科学教育研究センター 住吉フィールド(牧場) 田野フィールド(演習林)(田野地区) (大納地区) (崎田地区) 延岡フィールド(水産実験所)	〒880-0121 宮崎市大字島之内10100-1 〒889-1702 宮崎市田野町乙11300 〒888-0221 串間市大字大納字平原1885 〒888-0009 串間市大字崎田字名切4270 〒889-0517 延岡市赤水町376-6	0985(39)1034 0985(86)0036 連絡先0987(76)2107 松下広幸方 0982(37)0327

●その他

名称	所在地	電話番号
サテライト・オフィス	〒880-0805 宮崎市橘通東4-10 カリーノ宮崎 8階	090(9074)6487
くすの木保育園	〒889-1601 宮崎郡清武町大字木原5600番地	0985(84)2211

国立大学法人 宮崎大学 2007-2008(資料編)

平成19年6月発行

編集発行 国立大学法人宮崎大学企画総務部企画課

〒889-2192 宮崎市学園木花台西1丁目1番地
TEL (0985) 58-7106 FAX (0985) 58-2886

